

(ร่าง) คำชี้แจงประกอบการขอจัดตั้งส่วนราชการ
กรมทันตสุขภาพ

๑. การวิเคราะห์ภารกิจกรมทันตสุขภาพ

๑) เป็นงานที่จำเป็นต้องปฏิบัติอยู่หรือไม่

ใช่ จำเป็นต้องปฏิบัติอยู่เนื่องจาก

๑.๑ เป็นไปตามพระราชบัญญัติสุขภาพแห่งชาติ พ.ศ.๒๕๕๐

หมวด ๑ สิทธิและหน้าที่ด้านสุขภาพ

- มาตรา ๕ บุคคลมีสิทธิในการดำรงชีวิตในสิ่งแวดล้อมและสภาพแวดล้อมที่เอื้อต่อสุขภาพ

บุคคลมีหน้าที่ร่วมกับหน่วยงานของรัฐในการดำเนินการให้เกิดสิ่งแวดล้อมและสภาพแวดล้อมตามวรรคหนึ่ง

- มาตรา ๖ สุขภาพของเด็ก คนพิการ คนสูงอายุ คนด้อยโอกาสในสังคมและกลุ่มต่าง ๆ ที่มีความจำเป็นในเรื่องสุขภาพ ต้องได้รับการส่งเสริมและคุ้มครองอย่างสอดคล้องและเหมาะสม

๑.๒ เป็นไปตามมติคณะรัฐมนตรี ที่เห็นชอบในหลักการของแผนงานทันตสุขภาพสำหรับผู้สูงอายุประเทศไทย พ.ศ.๒๕๕๘-๒๕๖๕ เมื่อวันที่ ๖ มกราคม ๒๕๕๘ ให้กระทรวงสาธารณสุขจัดตั้งคณะกรรมการบริหารแผนงาน ซึ่งองค์ประกอบมาจากกระทรวงต่าง ๆ ที่เกี่ยวข้อง

๑.๓ เพื่อให้เป็นส่วนราชการหลักที่ชัดเจน มีกฎหมายรองรับในการจัดตั้ง ดำเนินการตามเจตนารมณ์ของพระราชบัญญัติสุขภาพแห่งชาติ พ.ศ.๒๕๕๐ มาตรา ๕ และ ๖ และมติคณะรัฐมนตรี ในส่วนที่เกี่ยวข้องกับทันตสุขภาพของประชาชน และเพื่อให้เป็นส่วนราชการที่ชัดเจน ที่เป็นเครื่องมือและกลไกสำคัญ อันจะเป็นประโยชน์ในการกำหนดและประสานนโยบาย แผนงาน ยุทธศาสตร์ ในระดับชาติ ที่ส่งผลกระทบต่อยกระดับคุณภาพชีวิตของประชาชนด้านทันตสุขภาพ

๑.๔ เพื่อเป็นส่วนราชการหลัก มีเอกภาพในการพัฒนาระบบ กลไก สนับสนุนให้เกิดการจัดบริการที่ผสมผสานทั้งการส่งเสริม ป้องกันโรคในช่องปาก การรักษา การฟื้นฟูสภาพช่องปากแก่ประชาชนอย่างเป็นระบบ มีคุณภาพ ตามมาตรฐาน ภายใต้ระบบสุขภาพของประเทศ ทั้งในระดับท้องถิ่น ระดับเขต ระดับภาค ระดับชาติ และระดับสากล ตลอดจนคุ้มครองสิทธิของประชาชนที่เกี่ยวข้องกับทันตสุขภาพ

๑.๕ เพื่อเป็นส่วนราชการหลักในการเฝ้าระวังสถานการณ์ที่เกี่ยวข้องกับสภาวะในช่องปาก พฤติกรรมเสี่ยง ปัจจัยเสี่ยง ซึ่งมีความหลากหลาย ซับซ้อน ตามวัฒนธรรม ประเพณีในแต่ละพื้นที่ที่แตกต่างกัน และเปลี่ยนแปลงอย่างรวดเร็วตามบริบทของประเทศและสังคมโลก ทันทต่อการเข้าสู่ประชาคมอาเซียน เพื่อแก้ไขสถานการณ์ที่มีความจำเป็นและเร่งด่วนแก่ประชาชนในพื้นที่

จึงต้องจัดตั้งส่วนราชการที่ชัดเจนตามกฎหมาย เพื่อรองรับภาระงานที่จะเกิดขึ้นจากการผสมผสานและบูรณาการการดำเนินการดังกล่าว เชื่อมโยงกันเป็นองค์รวมอย่างสมดุล วางระบบเพื่อดูแลแก้ไขปัญหาทันตสุขภาพช่องปากของประชาชน ในขณะที่โรคและปัจจัยที่คุกคามสุขภาพมีการเปลี่ยนแปลงและมีความยุ่งยาก ซับซ้อนมากขึ้น ประชาชนต้องมีความรู้เท่าทัน มีส่วนร่วม และมีระบบเสริมสร้างสุขภาพและระวังป้องกันโรคในช่องปากอย่างสมบูรณ์ จึงต้องมีการวางกรอบและแนวทางในการกำหนดนโยบาย ยุทธศาสตร์ และการดำเนินงานด้านสุขภาพของประเทศ รวมทั้งมีองค์กรและกลไกเพื่อให้เกิดการดำเนินงานอย่างต่อเนื่องและมีส่วนร่วม

จากทุกภาคส่วนทั้งในและนอกกระทรวงสาธารณสุข อันจะนำไปสู่เป้าหมายในการสร้างเสริมสุขภาพช่องปาก รวมทั้งสามารถดูแลแก้ไขปัญหาด้านทันตสุขภาพของประชาชนได้อย่างมีประสิทธิภาพ ทัวถึง และเสมอภาค

๒) เป็นงานที่มีการปฏิบัติซ้ำซ้อนอยู่ที่ใดหรือไม่

ไม่มี เป็นงานหน้าที่หลักและไม่ซ้ำซ้อนกับหน่วยงานอื่น เนื่องจากกรมทันตสุขภาพได้รวมหน่วยงานที่ทำหน้าที่ดังกล่าวจากกรมอนามัยและกรมการแพทย์ รวมกันเพื่อเพิ่มประสิทธิภาพในการบริหารจัดการ ลดความซ้ำซ้อน และสร้างความเชื่อมโยงของภารกิจที่หน่วยงานเดิมดำเนินการภายใต้แต่ละกรมในปัจจุบัน มุ่งสู่ทิศทางและเป้าหมายเดียวกัน ซึ่งจะทำให้ประชาชนได้รับการดูแลทันตสุขภาพอย่างมีประสิทธิภาพยิ่งขึ้น ตามหลักการสำคัญของรัฐบาล คือ

- มุ่งเน้นประโยชน์ที่จะเกิดกับประชาชนอย่างเป็นรูปธรรมและมีความเสมอภาค
- มุ่งเน้นทำให้เร็ว ทำจริง ทำให้ได้ผล และมีผลต่อเนื่องและยั่งยืน
- มุ่งเน้นการมีส่วนร่วมจากทุกภาคส่วนบนพื้นฐานของข้อมูลเชิงประจักษ์
- มุ่งเน้นการพัฒนาบุคลากรให้สามารถทำงานได้อย่างมีความสุขและภาคภูมิใจ

๓) เป็นงานที่ถือเป็นหน้าที่หลักหรือไม่

ใช่ เป็นงานหน้าที่หลัก เนื่องจาก

๓.๑ เป็นไปตามพระราชบัญญัติสุขภาพแห่งชาติ พ.ศ.๒๕๕๐ หมวด ๑ สิทธิและหน้าที่ด้านสุขภาพ มาตรา ๕ และ ๖

๓.๒ เป็นองค์หลักในการดำเนินการ เพื่อพัฒนาการสร้างเสริมสุขภาพช่องปากของคนไทยที่สอดคล้องกับปัญหาและความต้องการของประชาชนอย่างมีคุณภาพ ตามมาตรฐาน เป็นที่ยอมรับในระดับสากล ซึ่งปัญหาสุขภาพช่องปากของประชาชนไทยมีความหลากหลาย มีขนาดใหญ่ทุกกลุ่มวัย ประชาชนมีความต้องการสูง และสร้างความสูญเสียทางเศรษฐกิจและสังคมหากไม่ได้รับการดูแลอย่างเหมาะสม

๓.๓ เพื่อเป็นหน่วยงานหลักในการผลักดัน ประสาน และขับเคลื่อนงานที่เกี่ยวข้องกับการยกระดับทันตสุขภาพของประชาชน ให้ส่งผลกระทบต่อสุขภาพและคุณภาพชีวิตที่ดีของประชาชน เพื่อสร้างเสริมความเข้มแข็งของกลไกสาธารณสุขเพื่อสุขภาพ ที่ต้องดำเนินการร่วมกันระหว่างส่วนราชการ/องค์กรที่เกี่ยวข้อง รวมทั้งรองรับมติคณะรัฐมนตรีด้านทันตสุขภาพ

๔) เป็นงานที่มอบ/กระจายอำนาจไปให้ภูมิภาค/ท้องถิ่นได้หรือไม่

ไม่ได้ เป็นงานที่ต้องดำเนินการเองเพื่อเป็นส่วนราชการหลักในการกำหนดนโยบาย ยุทธศาสตร์ พัฒนามาตรฐานการจัดบริการทั้งในหน่วยบริการและในชุมชน รวมทั้งประสานการดำเนินงานกับส่วนราชการ/องค์กรที่เกี่ยวข้องกับทันตสุขภาพ ทั้งในและนอกกระทรวงสาธารณสุข ในระดับประเทศและระดับสากล บนพื้นฐานของข้อมูลเชิงประจักษ์ ซึ่งต้องใช้บุคลากรที่มีความรู้ ประสบการณ์ และความเชี่ยวชาญในอาชีพเป็นการเฉพาะ หากให้ภาคส่วนอื่นรับไปดำเนินการโดยขาดความรู้ทางวิชาชีพ อาจส่งผลกระทบต่อการใช้เทคโนโลยีที่ไม่เหมาะสม ไม่มีความคุ้มค่า ขาดความเสมอภาคในการเข้าถึงบริการของประชาชน และส่งผลกระทบต่อความปลอดภัยทางสุขภาพและชีวิตของประชาชนได้

๕) เป็นงานที่ดำเนินการโดยจัดตั้งเป็นองค์กรของรัฐรูปแบบอื่นได้หรือไม่

ไม่ได้ เป็นงานที่ต้องจัดตั้งเป็นหน่วยงานของรัฐ ที่ต้องดำเนินการให้สอดคล้องกับพระราชบัญญัติ

สุขภาพแห่งชาติ พ.ศ. ๒๕๕๐ หมวด ๑ สิทธิและหน้าที่ด้านสุขภาพ มาตรา ๕,๖ หมวด ๕ และธรรมนูญว่าด้วยระบบสุขภาพแห่งชาติ มาตรา ๔๗,๔๘ หน่วยงานของรัฐดังกล่าวต้องเป็นหน่วยงานที่ไม่แสวงผลกำไร มีอิสระในการบูรณาการ และประสานแผนงานระหว่างกระทรวง / ทบวง / กรมที่เกี่ยวข้อง

๖) เป็นงานที่จำเป็นต้องดำเนินการโดยรัฐทั้งหมดหรือไม่

ใช่ เป็นงานที่จำเป็นต้องดำเนินการโดยรัฐทั้งหมด เนื่องจากเกี่ยวข้องกับการจัดทำข้อเสนอและกำหนดนโยบาย ยุทธศาสตร์ แผนงาน งบประมาณ ทิศทางการดำเนินงาน ระบบการเงินการคลัง รวมทั้งแผนผลิตและพัฒนากำลังคนด้านทันตสุขภาพ ทั้งประเทศ รวมทั้งการติดตาม กำกับ ประเมินผล และพัฒนาการดำเนินงานให้สอดคล้องกับปัญหาและความต้องการของประชาชนด้านทันตสุขภาพ อย่างมีประสิทธิภาพ เหมาะสมและคุ้มค่า

๒. เหตุผลความจำเป็นในการขอจัดตั้ง

๒.๑ เมื่อจัดตั้งขึ้นแล้วจะเป็นประโยชน์ต่อการขับเคลื่อนนโยบายรัฐบาล ยุทธศาสตร์ของชาติในด้านใด

กรมทันตสุขภาพจะเป็นประโยชน์ต่อการขับเคลื่อนนโยบายรัฐบาล ยุทธศาสตร์ของชาติ ดังนี้

๑) นโยบายรัฐบาลข้อ ๑ การปกป้องและเชิดชูสถาบันพระมหากษัตริย์ โดยให้ความสำคัญสูงสุดต่อการพัฒนางานสาธารณสุขตามแนวพระราชดำริ และโครงการเฉลิมพระเกียรติพระบรมวงศานุวงศ์ทุกพระองค์ เช่น โครงการฟันเทียมพระราชทานและการส่งเสริมสุขภาพช่องปากผู้สูงอายุ เฉลิมพระเกียรติฯ รากฟันเทียมเฉลิมพระเกียรติฯ ที่สนองกระแสพระราชดำริพระบาทสมเด็จพระเจ้าอยู่หัว ความว่า “เวลาไม่มีฟัน กินอะไรก็ไม่อร่อย ทำให้ไม่มีความสุข จิตใจก็ไม่สบาย ร่างกายก็ไม่แข็งแรง” หรือการรณรงค์ทางทันตสาธารณสุขภายใต้โครงการรณรงค์ “คนไทยฟันดี สดุดีสมเด็จพระเจ้าอยู่หัว” สอนองพระราชดำริสมเด็จพระศรีนครินทราบรมราชชนนี ที่ทรงสนพระทัยเรื่องบริการทันตกรรมเป็นพิเศษ ได้ทรงกำชับไว้ว่า “ต้องมีทันตแพทย์ไปช่วยชาวบ้านทุกครั้ง เนื่องจากคนไข้ในท้องถิ่นทุรกันดาร เมื่อมีโรคฟันจะต้องทนทุกข์ทรมาน และไม่สามารถช่วยตนเองได้ ดังนั้นต้องมีทันตแพทย์ไปช่วยโดยด่วน” เป็นต้น การพัฒนางานทันตสาธารณสุขตามแนวพระราชดำริ และโครงการเฉลิมพระเกียรติพระบรมวงศานุวงศ์ทุกพระองค์ เป็นโครงการที่ดำเนินการพัฒนาอย่างต่อเนื่องจนถึงปัจจุบัน ให้สมพระเกียรติและให้เกิดประโยชน์สูงสุดต่อประชาชน นอกจากนี้ยังประสานการผลิต พัฒนา นวัตกรรมที่เกี่ยวข้องทันตสุขภาพ ทดแทนการนำเข้าจากต่างประเทศ ส่งเสริมการส่งออกสู่อาเซียนตามแนวพระราชดำริของพระบาทสมเด็จพระเจ้าอยู่หัว

๒) นโยบายรัฐบาลข้อ ๒ การรักษาความมั่นคงของรัฐและการต่างประเทศ

ข้อ ๒.๑ ระยะเร่งด่วน สนับสนุนการพัฒนาที่สอดคล้องกับระบบสุขภาพโลก (Global Health) ในการพัฒนาให้ประเทศไทยเป็นศูนย์กลางด้านทันตสุขภาพของภูมิภาคอย่างสมดุลและยั่งยืน โดยพัฒนาความร่วมมือทางทันตสุขภาพระหว่างประเทศ ส่งเสริมบทบาทและการใช้โอกาสในประชาคมอาเซียน

เป็นแหล่งฝึกอบรม /ศึกษา/ดูงานด้านทันตสุขภาพ อาทิเช่น ที่ผ่านมา สาธารณรัฐประชาชนจีน ๖ มณฑล ศึกษา/ดูงานทันตกรรมผู้สูงอายุ, สาธารณรัฐประชาชนจีน ๒ มณฑลศึกษา/ดูงานทันตสาธารณสุข ประเทศ มาเลเซียศึกษา/ดูงานเรื่องการกำหนดและการประเมินชุดสิทธิประโยชน์ทางทันตกรรมป้องกัน ฯลฯ นอกจากนี้ ยังเป็นศูนย์กลางการจัดประชุมนานาชาติต่าง ๆ เช่น Asian Conference on Oral Health Promotion in School , Caries control throughout life in Asia, Early Childhood caries Forum, Milk Fluoridation Scheme, International Society for Fluoride Research ฯลฯ

ข้อ ๒.๒ เร่งแก้ไขปัญหาการใช้ความรุนแรงในจังหวัดชายแดนภาคใต้ โดยเร่งรัดพัฒนาระบบ การเข้าถึงบริการทันตสุขภาพ และพัฒนาหน่วยบริการสุขภาพสำหรับประชากรที่มีความต้องการบริการรูปแบบ พิเศษ เช่น ปัญหาฟันผุสูงในเด็กเล็กและเด็กวัยเรียน การสูญเสียฟันสูงในกลุ่มผู้สูงอายุ การพัฒนาคลัง CUP manager ด้านสุขภาพช่องปากจัดการปัญหา เป็นต้น

๓) นโยบายรัฐบาลข้อ ๓ การลดความเหลื่อมล้ำของสังคมและการสร้างโอกาสการเข้าถึงบริการของรัฐ

ข้อ ๓.๓ การพัฒนาระบบการคุ้มครองทางสังคม พัฒนาศักยภาพ คุ้มครองและพิทักษ์สิทธิ จัด สวัสดิการช่วยเหลือและพัฒนาคุณภาพชีวิตของผู้ด้อยโอกาส ผู้พิการ ผู้สูงอายุ สตรีและเด็ก โดยจัดให้มีการพัฒนา องค์ความรู้ เทคโนโลยี รูปแบบ แนวทางการดูแลสุขภาพช่องปากตามกลุ่มวัย และพัฒนาเป็นแผนงานทันตสุขภาพ ระดับชาติ ประสานการดำเนินงานร่วมกับกระทรวง/ทบวง/กรมที่เกี่ยวข้อง เช่น แผนงานทันตสุขภาพสำหรับผู้ สูงอายุประเทศไทยพ.ศ.๒๕๖๕-๒๕๖๘ ที่ดำเนินงานร่วมกันกับ ๑๐ กระทรวงหลัก และเตรียมการพัฒนา แผนงานทันตสุขภาพในกลุ่มวัยอื่น ๆ และกลุ่มเป้าหมายเฉพาะในระดับชาติ รวมทั้งให้ความสำคัญกับการพิทักษ์ สิทธิ การมีส่วนร่วมของประชาชนที่เกี่ยวข้องกับทันตสุขภาพ เช่น การจัดทำมาตรฐานแปรงสีฟัน มาตรฐานการ จัดบริการที่เกี่ยวข้อง มาตรฐานผลิตภัณฑ์การดูแลอนามัยช่องปากที่ใช้ในชีวิตประจำวัน มาตรฐานวัสดุที่ใช้ ในทางทันตกรรม เป็นต้น

ข้อ ๓.๔ เตรียมความพร้อมก่อนเข้าสู่สังคมผู้สูงอายุ เพื่อส่งเสริมคุณภาพชีวิต โดยจัดเตรียม ระบบการดูแลทันตสุขภาพในบ้าน โรงเรียน ชุมชน โรงพยาบาล และสถานพักพิงที่เป็นความร่วมมือของภาครัฐ ภาคเอกชน ชุมชน และครอบครัว ซึ่งต้องประสานกับส่วนราชการอื่น ๆ ที่เกี่ยวข้อง เช่น เตรียมการดำเนินงานตาม แผนงานทันตสุขภาพสำหรับผู้สูงอายุประเทศไทย ที่คณะรัฐมนตรีได้มีมติเห็นชอบเมื่อวันที่ ๖ มกราคม ๒๕๕๘ ได้กำหนดให้มีกิจกรรมด้านทันตสุขภาพสำหรับกลุ่มที่มีอายุ ๔๐ -๕๙ ปี การพัฒนาเครือข่ายโรงเรียนเด็กไทยฟันดี เครือข่ายเด็กไทยไม่กินหวาน ตำบลเด็กเล็กฟันดี การพัฒนางานทันตสุขภาพในโรงเรียนส่งเสริมสุขภาพ ศูนย์ พัฒนาเด็กเล็กคุณภาพ การจัดการบริการตามความเหมาะสมของประชาชนแต่ละกลุ่มวัย เพื่อเตรียมความพร้อม ด้านทันตสุขภาพก่อนเข้าสู่สังคมผู้สูงอายุ ฯลฯ

๔) นโยบายรัฐบาลข้อ ๕ การยกระดับคุณภาพบริการด้านสาธารณสุขและสุขภาพของประชาชน

ข้อ ๕.๒ พัฒนาระบบบริการสุขภาพ โดยรัฐเป็นผู้กำกับ ดูแล สนับสนุนความร่วมมือระหว่าง รัฐและเอกชน ในการพัฒนาระบบบริการทางการแพทย์และสาธารณสุขอย่างผสมผสาน ทั้งการส่งเสริมป้องกัน รักษา และฟื้นฟูสุขภาพช่องปาก ได้แก่ การจัดการปัจจัยเสี่ยงหลักทางสุขภาพตามกลุ่มวัย การจัดการบริการส่งเสริม ป้องกันตามกลุ่มวัย การตรวจคัดกรองโรคและสถานะเสี่ยง การให้บริการทันตกรรมทั่วไปและเฉพาะทาง การ

ประยุกต์ใช้เทคโนโลยีขั้นสูงในทางทันตกรรม เพื่อให้ประชาชนได้รับบริการที่มีคุณภาพ ตามมาตรฐานสากล รวมทั้งให้ความสำคัญกับการบูรณาการงานทันตสุขภาพกับการดูแลสุขภาพด้านอื่นๆ ที่เกี่ยวข้อง เช่น การรณรงค์เลิกสูบบุหรี่, เครือข่ายเด็กไทยไม่กินหวาน, การดูแลสุขภาพผู้สูงอายุระยะยาว, การพัฒนาระบบทันตสุขภาพ ใน District Health System, การดูแลทันตสุขภาพใน Family care team, ชมรมผู้สูงอายุคุณภาพ, ศูนย์พัฒนาเด็กเล็กคุณภาพ, การพัฒนางานส่งเสริมป้องกันตามกลุ่มวัยภายใต้กลไกกองทุนทันตกรรม ฯลฯ

๒.๒ เหตุผลที่แสดงว่าจะก่อให้เกิดประโยชน์ต่อการบริหารราชการ สามารถแก้ไขปัญหาคัดข้องในการดำเนินงานที่เป็นอยู่ในปัจจุบัน และ/หรือสามารถรองรับการเปลี่ยนแปลงในบริบทต่างๆที่เกี่ยวข้องได้อย่างไร และประชาชนจะได้รับประโยชน์เพิ่มขึ้นอย่างไร

๑) สถานการณ์สุขภาพช่องปากคนไทย

สุขภาพช่องปากเป็นปัญหาระดับโลก ระดับภูมิภาคอาเซียนและระดับประเทศ ที่มีความชุกและความรุนแรงสูง ซึ่งองค์การอนามัยโลกได้สรุปไว้ ๗ ประเด็นหลัก ได้แก่ ๑) ฟันผุและรากฟันผุ ๒) โรคปริทันต์และสภาวะเหงือกอักเสบ ๓) การสูญเสียฟันและปัญหาจากการใส่ฟัน ๔) สภาวะน้ำลายแห้ง ๕) แผล/มะเร็งช่องปาก ๖) ฟันสึก และ ๗) สภาวะในช่องปากที่สัมพันธ์กับโรคทางระบบ

สำหรับประเทศไทย พบปัญหาสุขภาพช่องปากได้ในประชาชนทุกกลุ่มวัย มีความสัมพันธ์กับสุขภาพและคุณภาพชีวิตทั้งด้านกายภาพ อารมณ์ และสังคม ทั้งนี้ เนื่องจากพฤติกรรมและ ปัจจัยเสี่ยงที่แตกต่างกันตามกลุ่มวัย และบริบทของสังคมที่มีการเปลี่ยนแปลงตลอดเวลา โดยพบฟันน้ำนมผุร้อยละ ๓ ตั้งแต่อายุ ๙ เดือน และเพิ่มเป็นร้อยละ ๕๑.๗ เมื่ออายุ ๓ ปีซึ่งเป็นช่วงที่เข้าสู่ศูนย์พัฒนาเด็กเล็ก และจะเพิ่มสูงมากถึงร้อยละ ๗๙.๕ เมื่ออายุ ๕ ปี เนื่องจากขาดการเอาใจใส่ในการดูแลอนามัยช่องปากของผู้ปกครอง ในขณะที่เด็กเล็กยังไม่สามารถดูแลตนเองได้ เด็กวัยเรียนที่เริ่มมีฟันแท้ขึ้นในปาก จะเผชิญปัญหาที่ซับซ้อนมากขึ้นจากการกระตุ้นการบริโภคของอุตสาหกรรมอาหาร ที่ทำให้เด็กเข้าถึงอาหารที่ผ่านกระบวนการย่อยสลายเป็น micro-process food ได้แก่ เบเกอรี่ ขนม ลูกอม และเครื่องดื่มน้ำตาลสูง ซึ่งล้วนเป็นสาเหตุหลักของการทำให้เกิดโรคฟันผุ ในขณะที่เด็กไม่ได้รับการสอนและฝึกทักษะในการดูแลทำความสะอาดช่องปาก ให้สะอาดเพียงพอที่จะป้องกันโรคฟันผุหรือเหงือกอักเสบได้ จึงส่งผลให้เด็กอายุ ๑๒ ปีร้อยละ ๕๒.๒ เป็นโรคฟันผุ ร้อยละ ๕๐ พบเหงือกอักเสบ ส่วนกลุ่มวัยรุ่นและวัยทำงาน นอกจากฟันผุที่สะสมมาตั้งแต่วัยเด็กแล้ว ยังเพิ่มปัญหาฟันผุบริเวณซอกฟัน เริ่มพบโรคปริทันต์ และการไม่ไปรับบริการเมื่อพบโรค โดยพบฟันผุที่ยังไม่ได้รับการรักษาร้อยละ ๓๕.๒ พบโรคปริทันต์รุนแรงที่เสี่ยงต่อการสูญเสียฟันร้อยละ ๑๕.๖ ซึ่งสัมพันธ์กับความชุกและภาวะแทรกซ้อนของโรคไม่ติดต่อเรื้อรัง รวมทั้งการใช้ยารักษาโรคทางระบบที่ทำให้ น้ำลายแห้ง รวมทั้งจากพฤติกรรมที่เพิ่มความเสี่ยงต่อการเกิดโรคในช่องปาก โดยเฉพาะการสูบบุหรี่ จึงทำให้เริ่มมีการสูญเสียฟัน ทั้งจากโรคฟันผุ โรคปริทันต์ หากไม่ได้รับการดูแล รักษาอย่างเหมาะสม นอกจากนี้ การไม่มีฟันธรรมชาติเหลืออยู่ในช่องปากเพียงพอกับการบดเคี้ยวอาหาร เป็นปัญหาหลักในกลุ่มผู้สูงอายุ พบผู้สูงอายุมีการสูญเสียฟันอย่างน้อย ๑ ซี่ร้อยละ ๘๓ สูญเสียฟันทั้งปากร้อยละ ๗.๒ ด้วยโครงการฟันเทียมพระราชทาน จึงทำให้ผู้สูงอายุที่จำเป็นต้องใส่ฟันทั้งปากลดลงเหลือร้อยละ ๒.๕ แต่หากคิดเป็นจำนวน ยังคงสูงถึง ๒๕๐,๐๐๐ คน นอกจากการสูญเสียฟัน กลุ่มผู้สูงอายุยังพบปัญหาจากฟันผุและรากฟันผุ โรคปริทันต์ แผล/มะเร็งช่องปาก ภาวะน้ำลายแห้ง ฟันสึก และสภาวะในช่องปากที่สัมพันธ์กับโรคไม่ติดต่อเรื้อรังอีกด้วย

๒) การเปลี่ยนแปลงโครงสร้างประชากร

ประเทศไทยได้ก้าวเข้าสู่สังคมผู้สูงอายุ สำนักงานคณะกรรมการพัฒนาเศรษฐกิจและสังคมแห่งชาติ พบว่า ทั่วโลกมีการเข้าสู่สังคมผู้สูงอายุอย่างต่อเนื่อง ทำให้โครงสร้างงบประมาณด้านสุขภาพของผู้สูงอายุเพิ่มขึ้น รวมทั้งเกิดการพัฒนาเทคโนโลยีเพื่อพัฒนาสุขภาพและศักยภาพในการทำงานของผู้สูงอายุ สำหรับประเทศไทย ได้ก้าวเข้าสู่สังคมผู้สูงอายุตั้งแต่ปี ๒๕๔๘ คือ มีประชากรสูงอายุร้อยละ ๑๐.๑๗ (๖.๖ ล้านคน) และประมาณการว่าจะเป็นสังคมผู้สูงอายุอย่างสมบูรณ์ในปี ๒๕๖๘ โครงสร้างประชากรมีสัดส่วนประชากรวัยสูงอายุเพิ่มขึ้น ประชากรวัยเด็กและวัยแรงงานเริ่มลดลง ในปี ๒๕๕๓ ประเทศไทยมีผู้สูงอายุ ๘.๐๑ ล้านคน คิดเป็นร้อยละ ๑๑.๙๐ คาดการณ์ว่าเมื่อสิ้นสุดแผนพัฒนาเศรษฐกิจและสังคมแห่งชาติฉบับที่ ๑๑ ในปี ๒๕๕๙ จะเพิ่มเป็นร้อยละ ๑๔.๘ สัดส่วนประชากรเด็ก : แรงงาน : ผู้สูงอายุเปลี่ยนจากร้อยละ ๒๐.๕ : ๖๗.๖ : ๑๑.๙ ในปี ๒๕๕๓ เป็นร้อยละ ๑๘.๓ : ๖๖.๙ : ๑๔.๘ ในปี ๒๕๕๙ และอีก ๒๐ ปีข้างหน้า ในปี ๒๕๗๓ จะเป็นร้อยละ ๒๕.๑๒ ประเทศไทยจะมีผู้สูงอายุถึง ๑๗.๗๔ ล้านคน โดยสรุปอีก ๒๐ ปีข้างหน้าประเทศไทยจะมีประชากรผู้สูงอายุ ๑ ใน ๔ ของประเทศ ทุกส่วนที่เกี่ยวข้องจึงควรเตรียมความพร้อมในการดูแลผู้สูงอายุอย่างเป็นระบบ รวมทั้งการดูแลทันตสุขภาพผู้สูงอายุ ซึ่งส่วนใหญ่มีโรคทางระบบร่วมกับความเสื่อมของสภาพร่างกาย ทำให้การดูแลมีความซับซ้อนกว่ากลุ่มอายุอื่น แต่ในขณะเดียวกันหากประชาชนก่อนเข้าสู่วัยสูงอายุได้รับการดูแลทันต-สุขภาพอย่างเป็นระบบ ทั้งการส่งเสริม ป้องกัน รักษาและฟื้นฟูสภาพช่องปาก ก็จะลดภาระค่าใช้จ่ายในการรักษาพยาบาลเมื่อเข้าสู่วัยสูงอายุได้ ทั้งนี้ เพื่อลดความเหลื่อมล้ำของสังคมและสร้างโอกาสการเข้าถึงบริการของประชาชนทุกกลุ่มวัยให้มากขึ้น

โดยเหตุที่สุขภาพหมายถึง ภาวะของมนุษย์ที่สมบูรณ์ทั้งทางกาย ทางจิต ทางปัญญา และทางสังคม เชื่อมโยงกันเป็นองค์รวมอย่างสมดุล ดังนั้น การวางระบบ เพื่อดูแลแก้ไขปัญหาด้านสุขภาพช่องปากของประชาชน ซึ่งมี ๗ ประเด็นหลัก ได้แก่ ๑) ฟันผุและรากฟันผุ ๒) โรคปริทันต์และสภาวะเหงือกอักเสบ ๓) การสูญเสียฟันและปัญหาจากการใส่ฟัน ๔) สภาวะน้ำลายแห้ง ๕) แผล/มะเร็งช่องปาก ๖) ฟันสึก และ ๗) สภาวะในช่องปากที่สัมพันธ์กับโรคทางระบบ จึงไม่อาจมุ่งเน้นที่การจัดบริการเพื่อการรักษาพยาบาลเพียงด้านเดียว เพราะจะทำให้รัฐและประชาชนต้องเสียค่าใช้จ่ายมาก และจะเพิ่มมากขึ้นตามลำดับ ในขณะเดียวกันโรคและปัจจัยที่คุกคามสุขภาพมีการเปลี่ยนแปลงและมีความยุ่งยากซับซ้อนมากขึ้น จำเป็นต้องดำเนินการให้ประชาชนมีความรู้เท่าทัน มีส่วนร่วม และมีระบบเสริมสร้างสุขภาพช่องปากและเฝ้าระวังป้องกัน การดูแลสุขภาพช่องปากจึงต้องผสมผสานมาตรการส่งเสริม ป้องกัน รักษาและฟื้นฟูสภาพ ที่มีปัญหาแตกต่างกันตามกลุ่มวัย ทั้งในระดับครอบครัว ชุมชน และสถานบริการสาธารณสุข ต้องการบุคลากรที่ได้รับการพัฒนาศักยภาพและความเชี่ยวชาญเฉพาะทางหลายสาขาในการจัดการปัญหา ต้องการการส่งเสริมป้องกันก่อนเข้าสู่วัยสูงอายุ ต้องการเทคโนโลยี นวัตกรรมที่จำเป็น หาใช้ได้ง่าย และพัฒนาระบบส่งต่อ จากชุมชนสู่หน่วยบริการปฐมภูมิสู่ทุติยภูมิ ตติยภูมิ และศูนย์เชี่ยวชาญเฉพาะทางด้านทันตสุขภาพ บริหารจัดการให้เกิดความคุ้มค่าคุ้มทุนต่อองค์กรและประชาชน รวมทั้งการบูรณาการกับการส่งเสริมสุขภาพด้านอื่นๆ ที่เกี่ยวข้องอย่างเป็นรูปธรรม เพื่อ

ดูแลสุขภาพเป็นองค์รวม ภายใต้การมีส่วนร่วมของทุกภาคส่วนที่เกี่ยวข้องทั้งภาครัฐ ภาคเอกชน ภาคประชาชน มูลนิธิ องค์กรต่าง ๆ ซึ่งหน่วยงานที่ดูแลภาพรวมในปัจจุบัน ได้แก่ ๑) สำนักทันตสาธารณสุข กรมอนามัย มีภารกิจหลักในการพัฒนาวิชาการ การพัฒนาศักยภาพบุคลากรด้านการส่งเสริมป้องกันทันตสุขภาพ และสิ่งแวดล้อมที่เอื้อต่อการมีสุขภาพช่องปากดี ตามภารกิจกรมอนามัย ๒) สถาบันทันตกรรม กรมการแพทย์ มีภารกิจหลักในการพัฒนาวิชาการ การพัฒนาบุคลากรด้านการรักษาและฟื้นฟูสุขภาพช่องปาก ตามภารกิจกรมการแพทย์

กรมทันตสุขภาพที่จะจัดตั้ง จะเป็นส่วนราชการระดับกรมที่รับผิดชอบทันตสุขภาพของประชาชนไทย เพื่อทำหน้าที่เป็น National Health authority วางกรอบและแนวทางในการกำหนดนโยบาย ยุทธศาสตร์และการดำเนินงานด้านทันตสุขภาพของประเทศ รวมทั้งมีองค์กรและกลไกบริหารจัดการ การประสานงานระหว่างส่วนราชการที่เกี่ยวข้องทั้งในและนอกกระทรวงสาธารณสุข ทั้งภาครัฐ ภาคเอกชนและภาคประชาชน เพื่อให้เกิดการดำเนินงานอย่างต่อเนื่องและมีส่วนร่วมจากทุกฝ่าย อันจะนำไปสู่เป้าหมายในการสร้างเสริมสุขภาพช่องปาก รวมทั้งสามารถดูแลแก้ไขปัญหาด้านทันตสุขภาพของประชาชนได้อย่างมีเอกภาพ มีประสิทธิภาพและทั่วถึง เป็นที่ยอมรับทั้งในระดับ ประเทศและระดับสากล การจัดตั้งกรมทันตสุขภาพจะทำให้ประชาชนได้รับการดูแลแก้ไขปัญหาด้านสุขภาพช่องปาก โดยสรุป ดังนี้

๑. การพัฒนาระบบบริการสุขภาพ จะช่วยให้คนไทยทุกคน สามารถเข้าถึงการบริการทันตสุขภาพที่มีคุณภาพอย่างทั่วถึง โดยใช้ทรัพยากรอย่างมีประสิทธิภาพและเป็นระบบ มีความเท่าเทียมกันมากขึ้น และได้รับการดูแลที่มีความเสมอภาคและเป็นธรรมมากขึ้น

๒. การพัฒนางานทันตสุขภาพที่สอดคล้องกับทศวรรษแห่งการพัฒนาบริการปฐมภูมิ จะเน้นการพัฒนาขีดความสามารถในการดูแลสุขภาพช่องปากด้วยตนเอง และการมีทันตบุคลากรเป็นส่วนหนึ่งของทีมหมอประจำครอบครัวให้ครอบคลุมทั่วถึง ทั้งในเขตเมือง กทม. และชนบท รวมทั้งพัฒนาระบบเครือข่ายการส่งต่อระหว่างสถานบริการสุขภาพ ทั้งในภาครัฐและเอกชนที่มีประสิทธิภาพ

๓. การพัฒนาคุณภาพการบริการที่เกี่ยวข้องด้านทันตสุขภาพ จะช่วยสร้างเสริมสุขภาพและคุณภาพชีวิตของประชากรไทยตลอดช่วงชีวิต และเป็นประโยชน์กับการจัดการกับปัจจัยเสี่ยงทางสุขภาพตามกลุ่มวัย ทำให้ผู้รับบริการได้รับความปลอดภัยมากที่สุด และผู้ให้บริการมีความมั่นใจ

๔. ประชาชนทุกช่วงวัยของชีวิตได้รับการดูแลด้านทันตสุขภาพ อาทิเช่น เด็กเล็ก ได้รับการดูแลตั้งแต่แรกเกิดเพื่อป้องกันฟันน้ำนมผุ และเข้าถึงบริการการรักษาตามความจำเป็นในคลินิกเด็กดี ศูนย์พัฒนาเด็กเล็กคุณภาพ กลุ่มวัยเรียนได้รับการดูแลในโรงเรียน ทั้งการตรวจสุขภาพช่องปาก ได้รับการส่งเสริมป้องกันฟันผุและเหงือกอักเสบ และควบคุมสภาพแวดล้อมในโรงเรียน เช่น การจำหน่ายน้ำอัดลม ขนม ที่มีผลเสียต่อสุขภาพช่องปาก กลุ่มวัยรุ่นและวัยทำงาน ได้รับการเสริมสร้างความรู้และทัศนคติ และการปฏิบัติในการดูแลสุขภาพช่องปากที่ดี มีระบบข้อมูลข่าวสารเพื่อการดูแลสุขภาพช่องปากด้วยตนเองที่เข้าถึงสะดวก รวดเร็ว ทันสมัย รวมทั้งพัฒนารูปแบบแนวทางในการดูแลสุขภาพช่องปากที่เหมาะสมตามกลุ่มอาชีพ ผู้สูงอายุ ได้รับการดูแลระบบการเสริมทันตสุขภาพ และการบูรณาการกิจกรรมด้านสุขภาพในการดูแลสุขภาพผู้สูงอายุระยะยาว ทั้งผู้สูงอายุที่อยู่ในสถานะปกติและภาวะพึ่งพิง เน้นการดูแลในชุมชนและที่บ้าน และความร่วมมือ

ระหว่างสถานพยาบาลและครอบครัว ทั้งการส่งเสริม ป้องกัน รักษา และโดยเฉพาะอย่างยิ่งการส่งเสริมให้ได้รับบริการฟื้นฟูสภาพ เช่น ฟันเทียม รากเทียม เป็นต้น

๒.๓ ชี้แจงสาเหตุที่ต้องขอปรับปรุงส่วนราชการ

เพื่อให้การดูแลสุขภาพช่องปากประชาชนมีการพัฒนาที่สอดคล้องตามพระราชบัญญัติสุขภาพแห่งชาติพ.ศ. ๒๕๕๐ และเป็นส่วนหนึ่งของระบบสุขภาพ มีเอกภาพในการบริหารจัดการ เพื่อประสิทธิภาพประสิทธิผลในการผสมผสาน บูรณาการ ตลอดจนพัฒนาเทคโนโลยี นวัตกรรม สำหรับการจัดทำข้อเสนอเชิงนโยบาย เพื่อดูแลแก้ไขปัญหาสุขภาพช่องปาก ที่พบได้ตลอดทุกช่วงวัยของชีวิตแก่ประชาชน มีความซุก ความรุนแรงสูงในประเด็นที่แตกต่างกัน อย่างเป็นรูปธรรม ทั้งที่ดำเนินการโดยวิชาชีพทันตกรรม และดำเนินการโดยภาคีเครือข่ายทุกภาคส่วนที่เกี่ยวข้อง มีการดำเนินการไปในทิศทางที่สนับสนุน ส่งเสริมซึ่งกันและกัน และเตรียมพร้อมรองรับนโยบาย และแผนงานระดับชาติ ระดับกระทรวง ที่จะเกิดขึ้นตามมา ซึ่งการทำงานภายใต้โครงสร้างของส่วนราชการเดิมไม่ได้พัฒนาไปในทิศทางที่มุ่งสู่เป้าหมายเดียวกัน ไม่มีการใช้ทรัพยากรร่วมกัน จึงจำเป็นต้องจัดตั้งกรมทันตสุขภาพเป็นส่วนราชการที่รับผิดชอบในการกิจดังกล่าว เพื่อให้เกิดการพัฒนางานทันตสุขภาพไปในทิศทางที่มุ่งสู่เป้าหมายเดียวกัน และมีการใช้ทรัพยากรร่วมกันอย่างเหมาะสมและเกิดประโยชน์สูงสุดต่อประชาชน

๓. ขอบเขตอำนาจหน้าที่ของส่วนราชการ

๓.๑ ขอบเขตอำนาจหน้าที่ของส่วนราชการ กรมทันตสุขภาพ

๓.๑.๑ วัตถุประสงค์

เป็นองค์กรหลักในการอภิบาลระบบ ด้านการดูแลทันตสุขภาพของประชาชน ในการพัฒนาองค์ความรู้ เทคโนโลยี นวัตกรรม ตลอดจนระบบและกลไกด้านการสร้างเสริมสุขภาพช่องปาก การจัดการสิ่งแวดล้อมที่เอื้อต่อการมีสุขภาพช่องปากดี ให้มีคุณภาพและมาตรฐาน ตั้มครองสิทธิประชาชนด้านทันตสุขภาพ ดำเนินการร่วมกับภาคีเครือข่ายทั้งภาครัฐ ภาคเอกชนและประชาชน ตลอดจนพัฒนาความร่วมมือระหว่างประเทศ ให้เป็นที่ยอมรับทั้งในประเทศ และในระดับสากล

๓.๑.๒ หน้าที่และความรับผิดชอบ

๑) จัดทำและพัฒนาข้อเสนอเชิงนโยบายยุทธศาสตร์และแผนงานหลักด้านทันตสุขภาพของประเทศ ให้สอดคล้องกับระบบการเงินการคลัง นโยบายและการจัดการกำลังคนด้านทันตสุขภาพของประเทศ ภายใต้หลักฐานเชิงประจักษ์ เสนอแนะเพื่อการคุ้มครองสิทธิประชาชนด้านทันตสุขภาพ พัฒนากลไกด้านกฎหมายที่เกี่ยวข้อง รวมทั้งการประเมินนโยบายและเทคโนโลยีด้านทันตสุขภาพ

๒) ศึกษา วิเคราะห์ วิจัย พัฒนาองค์ความรู้และเทคโนโลยี นวัตกรรม ต้นแบบ และจัดการความรู้ด้านทันตสุขภาพ รวมทั้งความรู้ด้านอื่น ๆ ที่เกี่ยวข้อง ให้สอดคล้องกับปัญหาสุขภาพช่องปากของประชาชน

๓) กำหนดมาตรฐาน และพัฒนาคุณภาพการบริการ การบริการสาธิต ทั้งด้านการส่งเสริมสุขภาพช่องปาก การป้องกัน การรักษาโรคในช่องปาก และการฟื้นฟูสภาพช่องปาก

๔) เผยแพร่ ถ่ายทอดองค์ความรู้และเทคโนโลยีด้านทันตสุขภาพและอื่น ๆ ที่

เกี่ยวข้องกับบุคลากรทั้งภาครัฐและเอกชน ประชาชน ภาคีเครือข่ายอื่น ๆ รวมทั้งการฝึกอบรมระยะสั้น ระยะยาว การจัดการการสื่อสารผ่านเทคโนโลยีหรือสื่อสาธารณะช่องทางต่าง ๆ เพื่อการรณรงค์ การสร้างกระแสสังคม

๕) พัฒนาระบบและกลไกความเชื่อมโยงในระบบสุขภาพ ทั้งระบบบริการด้านทันตสุขภาพในหน่วยบริการสาธารณสุขระดับต่าง ๆ ระบบบริการเฉพาะทาง ทั้งภาครัฐและเอกชน ระบบส่งต่อ รวมถึงการจัดบริการสาธิต พัฒนารูปแบบ ส่งเสริมและสนับสนุนให้มีการจัดบริการ

๖) พัฒนาระบบและกลไกการเฝ้าระวังสถานการณ์ด้านสุขภาพช่องปาก การจัดการพฤติกรรมและปัจจัยเสี่ยง สิ่งแวดล้อมที่มีผลกระทบต่อทันตสุขภาพ รวมทั้งคุ้มครองสิทธิประชาชนด้านทันตสุขภาพ

๗) พัฒนา และประสานความร่วมมือด้านทันตสุขภาพ กับส่วนราชการและองค์กรที่เกี่ยวข้องทั้งในประเทศและต่างประเทศ สู่เวทีนานาชาติ ที่สอดคล้องกับการพัฒนางานสุขภาพโลกและความร่วมมือระหว่างประเทศ

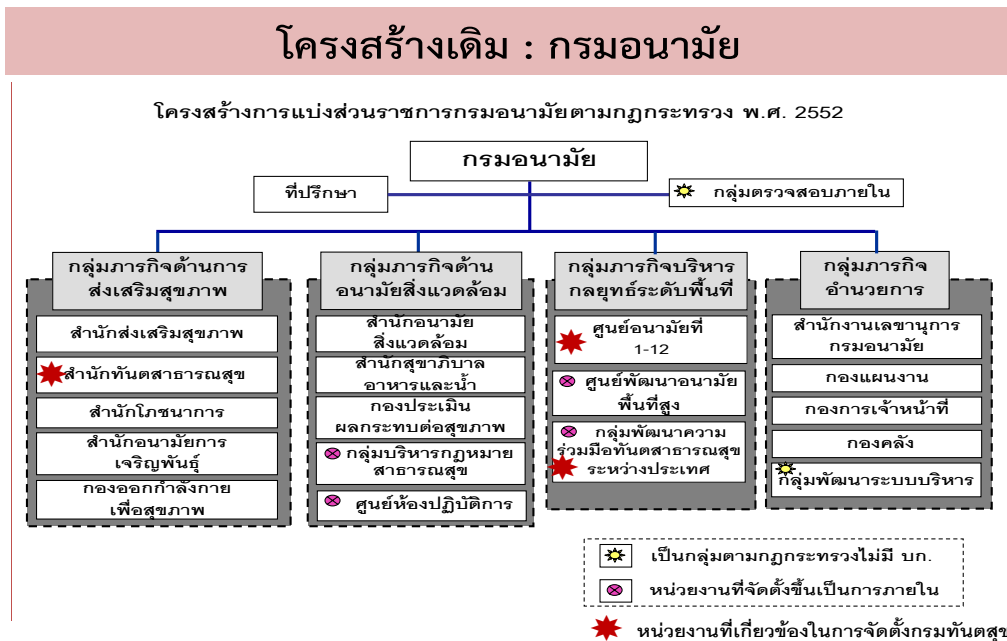
๘) พัฒนาระบบและกลไกการบริหารจัดการที่เกี่ยวข้อง ระบบข้อมูลข่าวสาร รวมทั้งกำกับ ติดตาม ประเมินผล ตลอดจนสนับสนุนภาคีเครือข่ายภาครัฐ ท้องถิ่นและเอกชน ในระดับจังหวัด ระดับเขต ระดับภาค และระดับประเทศ

๙) ปฏิบัติงานร่วม หรือสนับสนุนการปฏิบัติงานของหน่วยงาน / ส่วนราชการอื่นที่เกี่ยวข้อง หรืออื่น ๆ ตามที่ได้รับมอบหมาย

๓.๒ การแบ่งส่วนราชการ

๓.๒.๑ แสดงแผนภูมิการแบ่งส่วนราชการในปัจจุบัน

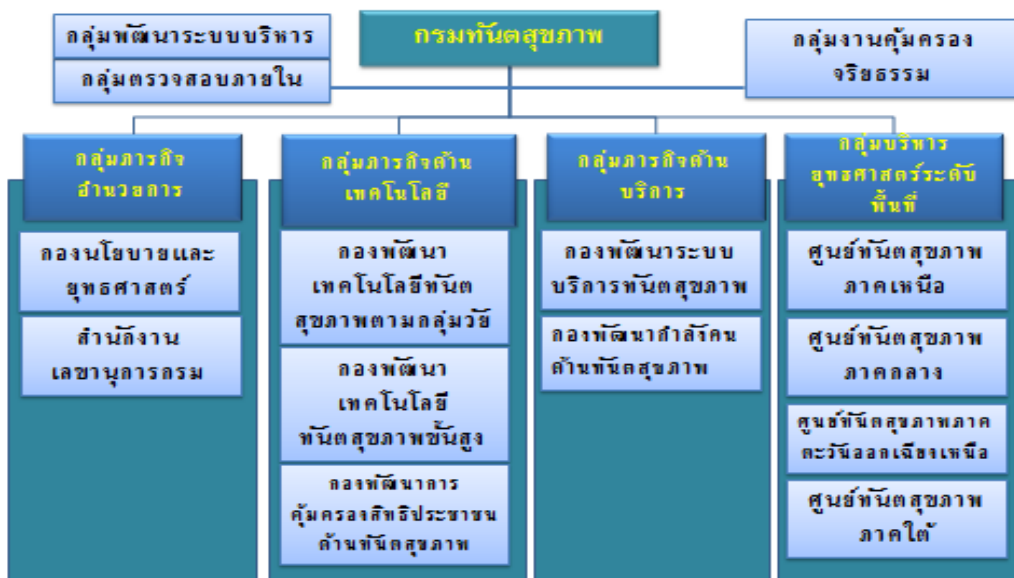
๑) โครงสร้างเดิมภายใต้กรมอนามัย



๒) โครงสร้างเดิม ภายใต้กรมการแพทย์



๓.๒.๒ แสดงแผนภูมิการแบ่งส่วนราชการใหม่ กรมทันตสุขภาพ



การจัดตั้งกรมทันตสุขภาพ ได้ปรับบทบาทและโครงสร้างใหม่ โดยมีหน่วยงานที่ตัดจากกรมเดิม คือ สำนักทันตสาธารณสุข และกลุ่มพัฒนาความร่วมมือทันตสาธารณสุขระหว่างประเทศจากกรมอนามัย และสถาบันทันตกรรมจากกรมการแพทย์ โดย กรมทันตสุขภาพแบ่งส่วนราชการ เป็น ๔ กลุ่มภารกิจ ได้แก่ กลุ่มภารกิจด้านอำนวยการ กลุ่มภารกิจด้านเทคโนโลยี กลุ่มภารกิจด้านระบบบริการ กลุ่มบริหารยุทธศาสตร์ระดับพื้นที่

- ๑) กลุ่มภารกิจด้านอำนวยการ ประกอบด้วย กองนโยบายและยุทธศาสตร์ และสำนักงานเลขานุการกรม
- ๒) กลุ่มภารกิจด้านเทคโนโลยี ประกอบด้วย กองพัฒนาเทคโนโลยีทันตสุขภาพตามกลุ่มวัย กองพัฒนาเทคโนโลยีทันตสุขภาพขั้นสูง และกองพัฒนาคู่มือครองสิทธิ์ด้านทันตสุขภาพ
- ๓) กลุ่มภารกิจด้านระบบบริการ ประกอบด้วย กองพัฒนาระบบบริการทันตสุขภาพ กองพัฒนากำลังคนด้านทันตสุขภาพ
- ๔) กลุ่มบริหารยุทธศาสตร์ระดับพื้นที่ ประกอบด้วย ศูนย์ทันตสุขภาพภาค ๔ ภาค ภาคเหนือได้แก่ เขตบริการสุขภาพที่ ๑,๒,๓ ภาคกลางได้แก่ เขตบริการสุขภาพที่ ๔,๕,๖ ภาคตะวันออกเฉียงเหนือได้แก่ เขตบริการสุขภาพที่ ๗,๘,๙,๑๐ ภาคใต้ ได้แก่ เขตบริการสุขภาพที่ ๑๑ และ ๑๒ และหน่วยงานภายใต้การกำกับได้แก่ กลุ่มตรวจสอบภายใน กลุ่มพัฒนาระบบบริหาร กลุ่มงานคุ้มครองจริยธรรม

๔. อำนาจหน้าที่ของหน่วยงานในสังกัดกรมทันตสุขภาพ

๑) กลุ่มภารกิจด้านอำนวยการ



๑.๑) กองนโยบายและยุทธศาสตร์

(๑) พัฒนาและจัดทำข้อเสนอเชิงนโยบาย ยุทธศาสตร์ กลยุทธ์แผนงาน โครงการ เพื่อทันตสุขภาพ ของประชาชน และเป็นสำนักงานเลขานุการคณะกรรมการบริหารแผนงานด้านทันตสุขภาพ ระดับประเทศ

(๒) กำหนดแผนงาน/โครงการตัวชี้วัด จากข้อมูลเชิงประจักษ์ในพื้นที่ สนับสนุนการจัดบริการ สุขภาพช่องปากในหน่วยงานส่วนภูมิภาค บูรณาการงานทันตสุขภาพในแผนงานสุขภาพอื่น ๆ ที่เกี่ยวข้อง รวมทั้งการพัฒนาาระบบข้อมูลสารสนเทศ

(๓) จัดระบบการกำกับติดตาม ประเมินผลแผนงาน / โครงการ และรูปแบบการรายงานใน ระดับประเทศ เขต และจังหวัด รวมทั้งสนับสนุนการนิเทศ ติดตามในระบบการตรวจราชการของกระทรวง สาธารณสุข

(๔) พัฒนา ระบบสนับสนุนงานด้านการศึกษา วิจัย แก่บุคลากรที่เกี่ยวข้อง และติดตามกำกับ ให้เป็นไปตามมาตรฐานงานวิจัย และมีการนำผลการศึกษาวิจัยไปใช้ให้เกิดประโยชน์แก่ประชาชน รวมทั้งงาน ห้องสมุดและวารสารวิชาการ

(๕) พัฒนา และประสานความร่วมมือด้านทันตสุขภาพ กับส่วนราชการและองค์กรที่เกี่ยวข้อง ทั้งในประเทศและต่างประเทศ สู่เวทีนานาชาติ ที่สอดคล้องกับการพัฒนางานสุขภาพโลกและความร่วมมือ ระหว่างประเทศ

(๖) ปฏิบัติงานร่วมกับหรือสนับสนุนการปฏิบัติงานของหน่วยงานอื่นที่เกี่ยวข้องหรือที่ได้รับ มอบหมาย

๑.๒) สำนักงานเลขานุการกรม

(๑) ปฏิบัติงานสารบรรณของกรม

(๒) ดำเนินการเกี่ยวกับงานช่วยอำนวยความสะดวกและงานเลขานุการของกรม

(๓) ประชาสัมพันธ์การปฏิบัติงาน และผลงานของกรม

(๔) สื่อสารสาธารณะส่งเสริมการดำเนินงานด้านทันตสุขภาพรวมถึงการเตรียมพร้อม รองรับ ภาวะฉุกเฉิน ภัยพิบัติ และตอบโต้ความเสี่ยงที่ส่งผลกระทบต่อทันตสุขภาพของประชาชน

(๕) จัดระบบงานและบริหารงานบุคคลของกรม

(๖) ดำเนินการเกี่ยวกับกฎหมายที่เกี่ยวข้องกับการดำเนินงานด้านทันตสุขภาพ

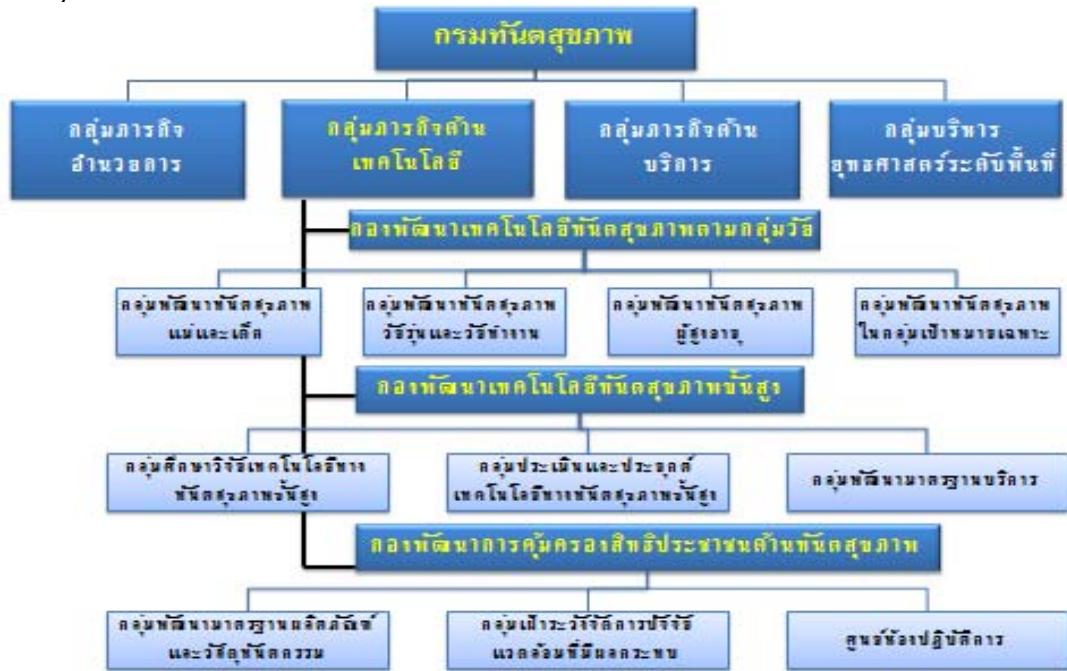
(๗) ดำเนินการเกี่ยวกับการเงิน การบัญชี การงบประมาณ การพัสดุ อาคารสถานที่และยานพาหนะของกรม

(๘) ดำเนินการส่งเสริมคุณธรรม จริยธรรมในการปฏิบัติงานของกรม

(๙) ดำเนินการอื่นใดที่มีได้ กำหนดให้เป็นอำนาจหน้าที่ของส่วนราชการใดของกรม

(๑๐) ปฏิบัติงานร่วมกับหรือสนับสนุนการปฏิบัติงานของหน่วยงานอื่นที่เกี่ยวข้อง หรือที่ได้รับมอบหมาย

๒) กลุ่มภารกิจด้านเทคโนโลยี



๒.๑) กองพัฒนาเทคโนโลยีทันตสุขภาพตามกลุ่มวัย

(๑) จัดทำข้อเสนอเชิงนโยบาย แผนงาน/โครงการ ตัวชี้วัด บนพื้นฐานความรู้และข้อมูลด้านวิชาการ เพื่อความต่อเนื่องของการพัฒนางานสร้างเสริมทันตสุขภาพที่ทันต่อสถานการณ์ปัญหาและความต้องการของประชาชนตลอดช่วงวัยของชีวิต ตั้งแต่แรกเกิด เด็กเล็ก วัยเรียน วัยทำงาน ผู้สูงอายุ และกลุ่มเป้าหมายเฉพาะและพัฒนาไกลด้านกฎหมายที่เกี่ยวข้อง

(๒) ศึกษา วิเคราะห์ วิจัย พัฒนาองค์ความรู้และเทคโนโลยี นวัตกรรม ต้นแบบ มาตรฐาน เทคโนโลยีและคุณภาพบริการที่เกี่ยวข้องกับการสร้างเสริมทันตสุขภาพ ให้สอดคล้องกับปัญหาสุขภาพช่องปากของประชาชนตามกลุ่มวัยต่าง ๆ ทั้งการดูแลด้วยตนเอง ผู้ดูแล ชุมชน และบุคลากรสาธารณสุขรวมทั้งการประเมินเทคโนโลยีด้านทันตสุขภาพ

(๓) พัฒนาระบบการสร้างและจัดการความรู้ รวมทั้งคลังข้อมูลด้านทันตสุขภาพสำหรับประชาชนตามกลุ่มวัยที่มีคุณภาพ เพื่อให้หน่วยงาน ประชาชนและผู้ที่เกี่ยวข้องสามารถเข้าถึงและใช้ประโยชน์ได้ง่าย

(๔) เผยแพร่ ถ่ายทอดองค์ความรู้และเทคโนโลยีด้านทันตสุขภาพและอื่นๆ ที่เกี่ยวข้อง เพื่อพัฒนาศักยภาพทันตบุคลากร ภาครัฐและเอกชน และภาคประชาชน สนับสนุนการฝึกอบรมระยะสั้น ระยะยาว การประชุม/อบรม/สัมมนา การศึกษา/ดูงาน ทั้งในและต่างประเทศ ซึ่งจะส่งผลต่อการให้บริการตามกลุ่มเป้าหมายและบริหารจัดการในพื้นที่อย่างมีประสิทธิภาพ รวมทั้งการสร้างกระแสสังคม

(๕) สนับสนุนภาคีเครือข่ายภาครัฐ ท้องถิ่นและเอกชน ในระดับจังหวัด เขต ภาค และประเทศ ด้านวิชาการ การดำเนินงาน และด้านบริหารจัดการ ที่ได้มาตรฐานในระดับสากล แก่หน่วยงาน และภาคีเครือข่ายที่เกี่ยวข้องในระดับจังหวัด เขต ภาค และประเทศ

(๖) พัฒนา และประสานความร่วมมือด้านเทคโนโลยีทันตสุขภาพ กับส่วนราชการและองค์กรที่เกี่ยวข้องทั้งในประเทศและต่างประเทศ สู่เวทีนานาชาติ ที่สอดคล้องกับการพัฒนางานสุขภาพโลกและความร่วมมือระหว่างประเทศ

(๗) ดำเนินงานในบทบาททีมเลขานุการของคณะกรรมการบริหารแผนงานทันตสุขภาพระดับชาติ เช่น แผนงานทันตสุขภาพสำหรับผู้สูงอายุประเทศไทย

(๘) ปฏิบัติงานร่วม หรือสนับสนุนการปฏิบัติงานของหน่วยงาน/ ส่วนราชการอื่นที่เกี่ยวข้อง ตามที่ได้รับมอบหมาย

๒.๒) กองพัฒนาเทคโนโลยีทันตสุขภาพขั้นสูง

(๑) ศึกษา วิเคราะห์ วิจัย พัฒนา ประยุกต์ใช้องค์ความรู้และเทคโนโลยี นวัตกรรมทันตสุขภาพขั้นสูงที่สอดคล้องกับปัญหาสุขภาพช่องปากของประชาชน และเหมาะสมกับบริบทของประเทศไทย รวมทั้งการประเมินเทคโนโลยี

(๒) จัดทำข้อเสนอเชิงนโยบาย บนพื้นฐานความรู้และข้อมูลด้านวิชาการ เพื่อให้ประชาชนเข้าถึงบริการที่มีคุณภาพ ได้มาตรฐาน

(๓) พัฒนาระบบการสร้างและจัดการความรู้ พัฒนามาตรฐานการบริการ รวมทั้งคลังข้อมูลที่เกี่ยวข้องกับเทคโนโลยีขั้นสูง เพื่อให้หน่วยงาน ประชาชนและผู้ที่เกี่ยวข้องสามารถเข้าถึงและใช้ประโยชน์ได้ง่าย

(๔) เผยแพร่ ถ่ายทอดองค์ความรู้และเทคโนโลยี เพื่อพัฒนาศักยภาพทันตบุคลากร ภาคีเครือข่ายทั้งภาครัฐและเอกชน และภาคประชาชน สนับสนุนการฝึกอบรมระยะสั้น ระยะยาว การประชุม/อบรม/สัมมนา การศึกษา/ดูงาน ทั้งในและต่างประเทศ

(๕) สนับสนุนภาคีเครือข่ายภาครัฐ ท้องถิ่นและเอกชน ในระดับจังหวัด เขต ภาค และประเทศ ด้านวิชาการ การดำเนินงาน และด้านบริหารจัดการ ที่ได้มาตรฐานในระดับสากล แก่หน่วยงาน และภาคีเครือข่ายที่เกี่ยวข้องในระดับจังหวัด เขต ภาค และประเทศ

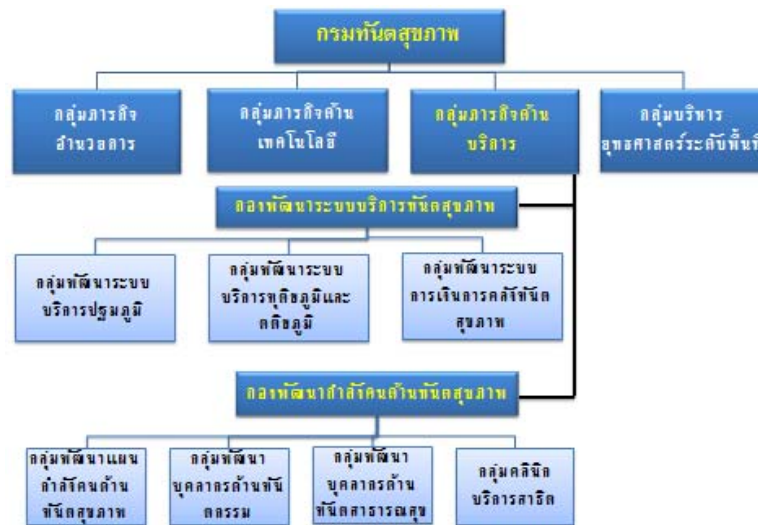
(๖) พัฒนา และประสานความร่วมมือด้านเทคโนโลยีทันตสุขภาพขั้นสูง กับส่วนราชการและองค์กรที่เกี่ยวข้องทั้งในประเทศและต่างประเทศ สู่เวทีนานาชาติ ที่สอดคล้องกับการพัฒนางานสุขภาพโลกและความร่วมมือระหว่างประเทศ

(๗) ปฏิบัติงานร่วม หรือสนับสนุนการปฏิบัติงานของหน่วยงาน/ ส่วนราชการอื่นที่เกี่ยวข้อง ตามที่ได้รับมอบหมาย

๒.๓) กองพัฒนาการคุ้มครองสิทธิประชาชนด้านทันตสุขภาพ

- (๑) จัดทำและพัฒนาข้อเสนอเชิงนโยบายยุทธศาสตร์และแผนงานหลักการคุ้มครองสิทธิประชาชนด้านทันตสุขภาพของประเทศ แผนพัฒนากำลังคน รวมทั้งกฎหมายที่เกี่ยวข้อง
- (๒) ศึกษาวิจัย พัฒนาเทคโนโลยี นวัตกรรม การส่งเสริมป้องกันรักษาฟันฟูสุขภาพช่องปากที่เกี่ยวข้องกับการคุ้มครองสิทธิประชาชนด้านทันตสุขภาพ
- (๓) พัฒนาองค์ความรู้ ด้านทันตสุขภาพ เผยแพร่ ถ่ายทอดเพื่อคุ้มครองสิทธิประชาชนแก่ทันตบุคลากรและภาครัฐและเอกชน ประชาชน และภาคีอื่น ๆ
- (๔) พัฒนาบริการทันตสุขภาพ ระบบเฝ้าระวัง และศูนย์ห้องปฏิบัติการ ระบบสารสนเทศ การกำกับ ติดตาม ประเมินผล และสนับสนุนภาคีเครือข่ายในการคุ้มครองสิทธิของประชาชนด้านทันตสุขภาพ
- (๕) พัฒนาความร่วมมือการคุ้มครองสิทธิประชาชนด้านทันตสุขภาพทั้งในประเทศและระหว่างประเทศ
- (๖) ปฏิบัติงานร่วมกับ หรือสนับสนุนการปฏิบัติงานของหน่วยงานอื่นที่เกี่ยวข้องหรือที่ได้รับมอบหมาย

๓) กลุ่มภารกิจด้านบริการ



๓.๑ กองพัฒนาระบบบริการทันตสุขภาพ

(๑) พัฒนาและจัดทำข้อเสนอเชิงนโยบาย ยุทธศาสตร์ กลยุทธ์การพัฒนาระบบบริการนโยบายด้านการเงินการคลังสุขภาพช่องปากภาครัฐ (public oral health financing) ทั้งในระดับปฐมภูมิ ทูติยภูมิ ตติยภูมิ และ ศูนย์ความเชี่ยวชาญ ตลอดจนการพัฒนาระบบการบริหารจัดการ

(๒) วิจัยและพัฒนาองค์ความรู้รูปแบบด้านพัฒนาระบบบริการด้านเศรษฐศาสตร์สุขภาพช่องปากทั้งในระดับปฐมภูมิ ทูติยภูมิ ตติยภูมิให้เกิดการเข้าถึงบริการสุขภาพช่องปากโดยบูรณาการในหน่วยบริการการทำงานเชิงรุกในชุมชน และการจัดบริการสุขภาพช่องปากในรพ.สต. รวมทั้งระบบและรูปแบบการบริหารจัดการและการจัดบริการให้ประชาชนเข้าถึงบริการอย่างมีประสิทธิภาพ และได้รับบริการมีคุณภาพ

(๓) จัดทำมาตรฐาน หลักเกณฑ์ แนวทาง และคู่มือปฏิบัติงานสำหรับการบริหารจัดการและการจัดบริการสุขภาพช่องปากทั้งในระดับปฐมภูมิ ทูติยภูมิ ตติยภูมิบริการบูรณาการในหน่วยบริการ

(๔) พัฒนากลไกการสนับสนุนการจัดบริการสุขภาพช่องปากในหน่วยงานส่วนภูมิภาค ได้แก่ การวางแผน/โครงการจัดบริการส่งเสริมป้องกันจากข้อมูลเชิงประจักษ์ในพื้นที่ การพัฒนาระบบการกำกับติดตามและการรายงานทันตสาธารณสุขระดับประเทศ เขต และจังหวัด

(๕) พัฒนาภาคีเครือข่ายระดับเขตและจังหวัดอันประกอบด้วยหน่วยงานสาธารณสุขส่วนภูมิภาค องค์กรท้องถิ่น องค์กรภาคประชาชน และเอกชน ในการร่วมจัดบริการสุขภาพช่องปากทั้งในระดับปฐมภูมิ ทูติยภูมิ ตติยภูมิ เพื่อให้ประชาชนเข้าถึงบริการอย่างทั่วถึงและเป็นธรรมและสนับสนุนให้เกิดระบบการนิเทศในการตรวจราชการระดับกระทรวงสาธารณสุข

(๖) ติดตาม กำกับ ประเมินผลการจัดบริการทันตสุขภาพในภาพรวมของประเทศ

(๗) ปฏิบัติงานร่วมกับหรือสนับสนุนการปฏิบัติงานของหน่วยงานอื่นที่เกี่ยวข้องหรือที่ได้รับมอบหมาย

๓.๒ กองพัฒนากำลังคนด้านทันตสุขภาพ

(๑) วิเคราะห์กำลังคนด้านทันตสุขภาพและแผนความต้องการกำลังคนด้านสุขภาพช่องปากระดับประเทศ เขต และจังหวัดทั้งในระดับปฐมภูมิ ทูติยภูมิ ตติยภูมิ โดยประสานการผลิต การพัฒนา ที่สอดคล้องกับปัญหาและความต้องการด้านทันตสุขภาพของประชาชนในประเทศ

(๒) สร้างและจัดการความรู้ เพื่อจัดทำหลักสูตรการฝึกอบรมระยะสั้น ระยะยาว ที่มีคุณภาพสอดคล้องกับปัญหาและความต้องการด้านทันตสุขภาพของประชาชนในประเทศ สำหรับทันตบุคลากรทุกประเภท ภาคีเครือข่ายที่เกี่ยวข้องและภาคประชาชน

(๓) พัฒนาถ่ายทอดองค์ความรู้และเทคโนโลยีด้านทันตสาธารณสุข และด้านทันตกรรมแก่บุคลากรและภาคีเครือข่ายทั้งภาครัฐและภาคเอกชน

(๔) จัดให้มีบริการสาธิต เพื่อศึกษาวิเคราะห์วิจัยและพัฒนาองค์ความรู้และเทคโนโลยีด้านทันตกรรม และด้านทันตสาธารณสุข รวมทั้งเป็นแหล่งฝึกอบรมเพิ่มพูนทักษะการปฏิบัติงาน แก่บุคลากรทางด้านสุขภาพทั้งภาครัฐและภาคเอกชน

(๕) ปฏิบัติงานร่วมกับหรือสนับสนุนการปฏิบัติงานของหน่วยงานอื่นที่เกี่ยวข้องหรือที่ได้รับมอบหมาย

๔) กลุ่มบริหารยุทธศาสตร์ระดับพื้นที่



(๑) จัดทำและพัฒนาข้อเสนอเชิงนโยบายยุทธศาสตร์และแผนงานหลักด้านทันตสุขภาพของแต่ละภาค รวมทั้งแผนพัฒนากำลังคน กฎหมายที่เกี่ยวข้อง และระบบธรรมาภิบาล ในระบบทันตสุขภาพระดับภาค

(๒) ศึกษาวิจัย พัฒนาเทคโนโลยี นวัตกรรมทั้งด้านส่งเสริม ป้องกัน รักษา และฟื้นฟูสุขภาพทางทันตสุขภาพ ในระดับภาค ให้เหมาะสมและสอดคล้องกับบริบทและสภาพแวดล้อมที่ต่างกัน โดยเน้นการวิจัยประยุกต์การประดิษฐ์คิดค้น การพัฒนาเทคโนโลยีเชิงสหวิทยาการ รวมถึงการจัดการความรู้ทางทันตสุขภาพ

(๓) เผยแพร่และถ่ายทอดองค์ความรู้และเทคโนโลยีเฉพาะด้านที่จำเป็นตามบริบทของพื้นที่ เพื่อพัฒนาให้เกิดความเชี่ยวชาญแก่ทันตบุคลากรและภาครัฐและเอกชน ประชาชน และภาคีอื่น ๆ ทั้งในและระหว่างประเทศ ผ่านกระบวนการฝึกอบรม สาธิตบริการทันตสุขภาพ และการศึกษาดูงาน ฯลฯ

(๔) บูรณาการจัดบริการทันตสุขภาพ ระบบส่งต่อ ระบบเฝ้าระวังรวมทั้งการคุ้มครองผู้บริโภคด้านทันตสุขภาพ ผลักดันให้เกิดการสร้างนโยบายสาธารณะของชุมชน และร่วมจัดสิ่งแวดล้อมด้านทันตสาธารณสุขของตนเองที่เอื้อต่อการมีทันตสุขภาพที่สมบูรณ์อย่างยั่งยืนในแต่ละภาค รวมถึงการจัดบริการด้านทันตสุขภาพที่มีความเฉพาะเจาะจง สำหรับกลุ่มเป้าหมายที่เกี่ยวข้อง ในภาคนั้นๆ เช่น ผู้ด้อยโอกาส ยากไร้ ผู้พิการหรือมีความบกพร่องทางด้านร่างกาย จิตใจ หรือสติปัญญา และผู้ที่มีปัญหาเฉพาะด้านทางทันตสุขภาพ ตลอดจนแรงงานต่างด้าวและชนกลุ่มน้อย ให้มีประสิทธิภาพและเป็นธรรม

(๕) จัดการระบบข้อมูลสารสนเทศในระดับภาค เพื่อให้เกิดการพัฒนาความสมดุลในการใช้ทรัพยากรด้านสุขภาพ และพัฒนาให้เป็นศูนย์กลางความเชี่ยวชาญเฉพาะด้านตามปัญหาสุขภาพของประชาชนในแต่ละภาคที่มีความแตกต่างกัน

(๖) สนับสนุนกรมทันตสุขภาพในการพัฒนาความร่วมมือด้านทันตสุขภาพทั้งในประเทศและระหว่างประเทศ รวมทั้งส่งเสริมความร่วมมือระหว่างภาครัฐและเอกชนด้านบริการสุขภาพ ในระดับภาค เพื่อผลักดันให้ประเทศไทยเป็นศูนย์กลางด้านบริการทันตสุขภาพอย่างยั่งยืน

(๗) ปฏิบัติงานร่วมกับ หรือสนับสนุนการปฏิบัติงานของหน่วยงานในกระทรวงสาธารณสุขที่เกี่ยวข้องหรืองานอื่นๆ ตามที่ได้รับมอบหมาย เพื่อสนองตอบนโยบายและยุทธศาสตร์ด้านสุขภาพแห่งชาติ

กลุ่มงานภายใต้การกำกับของกรมทันตสุขภาพ

๑. กลุ่มตรวจสอบภายใน ทำหน้าที่หลักในการตรวจสอบการดำเนินการภายในกรม และสนับสนุนการปฏิบัติงานของกรม รับผิดชอบงานขึ้นตรงต่ออธิบดีกรมทันตสุขภาพ โดยมีอำนาจหน้าที่ดังต่อไปนี้

(๑) ดำเนินการเกี่ยวกับการตรวจสอบด้านการบริหาร การเงิน และการบัญชีของกรม

(๒) ปฏิบัติงานร่วมกับหรือสนับสนุนการปฏิบัติงานของหน่วยงานอื่นที่เกี่ยวข้องหรือที่ได้รับมอบหมาย

๒. กลุ่มพัฒนาระบบบริหาร ทำหน้าที่หลักในการพัฒนาการบริหารของกรมให้เกิดผลสัมฤทธิ์ มีประสิทธิภาพ คุ่มค่า รับผิดชอบงานขึ้นตรงต่ออธิบดีกรมทันตสุขภาพ โดยมีอำนาจหน้าที่ดังต่อไปนี้

(๑) เสนอแนะให้คำปรึกษาแก่อธิบดีกรมทันตสุขภาพเกี่ยวกับยุทธศาสตร์การพัฒนาระบบราชการภายในกรม

(๒) ติดตาม ประเมินผล และจัดทำรายงานเกี่ยวกับการพัฒนาระบบราชการในกรม

(๓) ประสานและดำเนินการเกี่ยวกับการพัฒนาระบบราชการร่วมกับหน่วยงานกลางต่างๆ และหน่วยงานในสังกัดกรม

(๔) ปฏิบัติงานร่วมกับหรือสนับสนุนการปฏิบัติงานของหน่วยงานอื่นที่เกี่ยวข้องหรือที่ได้รับมอบหมาย

๓. กลุ่มงานคุ้มครองจริยธรรม

(๑) ดำเนินการเผยแพร่ ปลูกฝัง ส่งเสริม ยกย่องข้าราชการที่เป็นแบบอย่างที่ดี และติดตามสอดส่องการปฏิบัติตามประมวลจริยธรรมอย่างสม่ำเสมอ

(๒) สืบสวนข้อเท็จจริงการฝ่าฝืนจริยธรรมเพื่อรายงานผลให้หัวหน้าส่วนราชการพิจารณา ทั้งนี้ โดยอาจมีผู้ร้องขอหรืออาจดำเนินการตามที่หัวหน้าส่วนราชการมอบหมาย หรือตามความเห็นสมควรก็ได้

(๓) ให้ความช่วยเหลือและดูแลข้าราชการซึ่งปฏิบัติตามประมวลจริยธรรมอย่างตรงไปตรงมา มิให้ถูกกลั่นแกล้งหรือถูกใช้อำนาจโดยไม่เป็นธรรม

(๔) ทำหน้าที่ฝ่ายเลขานุการของคณะกรรมการจริยธรรมประจำส่วนราชการ

(๕) ดำเนินการอื่นตามที่กำหนดในประมวลจริยธรรมนี้ หรือตามที่หัวหน้าส่วนราชการ คณะกรรมการจริยธรรม หรือตามที่ ก.พ. มอบหมาย ทั้งนี้ โดยไม่กระทบต่อความเป็นอิสระของผู้ดำรงตำแหน่งในกลุ่มงานคุ้มครองจริยธรรม

(๖) ปฏิบัติงานอื่นที่เกี่ยวข้องตามที่ได้รับมอบหมาย

