

เอกสารประกอบการประชุม  
คณะกรรมการจัดตั้งกรมทันตสุขภาพ ครั้งที่ ๑/ ๒๕๕๘  
วันที่ ๑๗ กุมภาพันธ์ ๒๕๕๘

ณ ห้องประชุมกำธร สุวรรณกิจ กรมอนามัย กระทรวงสาธารณสุข

---

วาระที่ ๑ เรื่องที่ประธานแจ้งให้ทราบ

๑.๑ คำสั่งกระทรวงสาธารณสุข ที่ ๑๖๕๙/ ๒๕๕๗ เรื่อง แต่งตั้งคณะกรรมการจัดตั้งกรมทันตสุขภาพ  
สั่ง ณ วันที่ ๑๐ พฤศจิกายน ๒๕๕๗ และคำสั่งกระทรวงสาธารณสุข ที่ ๒๐๗/๒๕๕๘ เรื่อง  
แต่งตั้งที่ปรึกษาคณะกรรมการจัดตั้งกรมทันตสุขภาพ สั่ง ณ วันที่ ๓ กุมภาพันธ์ พ.ศ. ๒๕๕๘

วาระที่ ๒ เรื่องเพื่อทราบ (ถ้ามี)

วาระที่ ๓ เรื่องเพื่อพิจารณา

(ร่าง) การจัดตั้งกรมทันตสุขภาพ

วาระที่ ๔ เรื่องอื่น ๆ

**วาระที่ ๑ เรื่องที่ประธานแจ้งให้ทราบ**

๑.๑ คำสั่งกระทรวงสาธารณสุข ที่ ๑๖๕๙/ ๒๕๕๗ เรื่อง แต่งตั้งคณะกรรมการจัดตั้งกรมทันตสุขภาพ สั่ง ณ วันที่ ๑๐ พฤศจิกายน ๒๕๕๗ (เอกสารหมายเลข ๑) และคำสั่งกระทรวงสาธารณสุข ที่ ๒๐๗/ ๒๕๕๘ เรื่อง แต่งตั้งที่ปรึกษาคณะกรรมการจัดตั้งกรมทันตสุขภาพ สั่ง ณ วันที่ ๓ กุมภาพันธ์ ๒๕๕๘(เอกสารหมายเลข ๒)

ด้วยเหตุที่สุขภาพช่องปากยังคงเป็นปัญหาสำคัญของประชาชนไทยทุกกลุ่มวัย ใน ๗ ประเด็นหลัก ได้แก่ ๑) ฟันผุและรากฟันผุ ๒) เหงือกอักเสบและโรคปริทันต์ ๓) แผลและมะเร็งช่องปาก ๔) ฟันสึก ๕) การสูญเสียฟัน ๖) ภาวะน้ำลายแห้ง ๗) สภาวะช่องปากที่สัมพันธ์กับโรคทางระบบ ที่ส่งผลกระทบต่อสุขภาพและคุณภาพชีวิตอย่างชัดเจน ดังนั้น เพื่อให้เกิดเอกภาพในการบริหารจัดการ เพื่อประสิทธิภาพ ประสิทธิผลในการผสมผสานบูรณาการ ตลอดจนพัฒนาเทคโนโลยี นวัตกรรมสำหรับการดูแลแก้ไขปัญหา โดยวิชาชีพทันตกรรมและทุกภาคส่วนที่เกี่ยวข้อง กระทรวงสาธารณสุขจึงมีคำสั่งที่ ๑๖๕๙/ ๒๕๕๗ และ ๒๐๗/๒๕๕๘ ลงวันที่ ๑๐ พฤศจิกายน ๒๕๕๗ และวันที่ ๓ กุมภาพันธ์ ๒๕๕๘ แต่งตั้งคณะกรรมการจัดตั้งกรมทันตสุขภาพ โดยมีศาสตราจารย์(พิเศษ)ทันตแพทย์หญิง ท่านผู้หญิงเพ็ชรา เตชะกัมพุชผู้อำนวยการหน่วยทันตกรรมพระราชทานในพระบาทสมเด็จพระเจ้าอยู่หัว เป็นที่ปรึกษา รองปลัดกระทรวงสาธารณสุข (นายแพทย์สุรเชษฐ์ สถิตนิรามัย)เป็นประธาน อธิบดีกรมอนามัยและอธิบดีกรมการแพทย์ เป็นรองประธาน คณะทำงานประกอบด้วยผู้เชี่ยวชาญด้านทันตสุขภาพจากทุกภาคส่วนที่เกี่ยวข้องทั้งภายในและนอกกระทรวงสาธารณสุข รองอธิบดีกรมอนามัย (ทันตแพทย์สุธาเจียมณิโชติชัย) และรองอธิบดีกรมการแพทย์ (นายแพทย์ประพนธ์ ตั้งศรีเกียรติกุล)เป็นคณะทำงานและเลขานุการ ผู้อำนวยการกลุ่มพัฒนาระบบบริหาร กรมอนามัย กรมการแพทย์และสำนักงานปลัดกระทรวงสาธารณสุขเป็นคณะทำงานและผู้ช่วยเลขานุการโดยมีหน้าที่

- ๑) รวบรวม วิเคราะห์ เหตุผลความจำเป็นในการจัดตั้งกรมทันตสุขภาพ
- ๒) ทบทวนวิสัยทัศน์ ภารกิจหน่วยงานที่เกี่ยวข้องในกระทรวงสาธารณสุข
- ๓) กำหนดขอบเขต อำนาจหน้าที่ของกรมทันตสุขภาพให้ชัดเจน วัตถุประสงค์ หน้าที่และความรับผิดชอบปริมาณงานที่มีอยู่ในปัจจุบัน และปริมาณงานล่วงหน้า
- ๔) จัดทำคำชี้แจงประกอบการขอจัดตั้งส่วนราชการใหม่ ตามขั้นตอนที่สำนักงาน ก.พ.ร.

กำหนด

- ๕) จัดทำร่างกฎกระทรวงแบ่งส่วนราชการระดับกรม
- ๖) เสนอการจัดตั้งกรมทันตสุขภาพให้คณะกรรมการพัฒนาโครงสร้างระบบราชการ

กระทรวงสาธารณสุขพิจารณา

**มติที่ประชุม** .....

.....

.....

.....

.....

.....

.....

.....

.....

.....

## วาระที่ ๒ เรื่องเพื่อทราบ (ถ้ามี)

### มติที่ประชุม

## วาระที่ ๓ เรื่องเพื่อพิจารณา

(ร่าง) การจัดตั้งกรมทันตสุขภาพ(เอกสารหมายเลข๓)

### ๓.๑ การรวบรวม วิเคราะห์ เหตุผลความจำเป็นในการจัดตั้งกรมทันตสุขภาพ

#### ๓.๑.๑ ประโยชน์ต่อการขับเคลื่อนนโยบายรัฐบาล ยุทธศาสตร์ของชาติ

นโยบายรัฐบาลข้อ ๑การปกป้องและเชิดชูสถาบันพระมหากษัตริย์โดยให้ความสำคัญสูงสุดต่อการพัฒนางานสาธารณสุขตามแนวพระราชดำริ และโครงการเฉลิมพระเกียรติพระบรมวงศานุวงศ์ทุกพระองค์

นโยบายรัฐบาลข้อ ๒ การรักษาความมั่นคงของรัฐและการต่างประเทศข้อ ๒.๑ ระยะเร่งด่วนสนับสนุนการพัฒนาที่สอดคล้องกับระบบสุขภาพโลก (Global Health) ข้อ ๒.๒ เร่งแก้ไขปัญหาการใช้ความรุนแรงในจังหวัดชายแดนภาคใต้

นโยบายรัฐบาลข้อ ๓ การลดความเหลื่อมล้ำของสังคมและการสร้างโอกาสการเข้าถึงบริการของรัฐ ข้อ ๓.๓ การพัฒนาระบบการคุ้มครองทางสังคม พัฒนาศักยภาพ คุ้มครองและพิทักษ์สิทธิ จัดสวัสดิการช่วยเหลือและพัฒนาคุณภาพชีวิตของผู้ด้อยโอกาส ผู้พิการ ผู้สูงอายุ สตรีและเด็ก ข้อ ๓.๔ เตรียมความพร้อมก่อนเข้าสู่สังคมผู้สูงอายุ

นโยบายรัฐบาลข้อ ๕ การยกระดับคุณภาพบริการด้านสาธารณสุขและสุขภาพของประชาชนข้อ ๕.๒ พัฒนาระบบบริการสุขภาพ โดยรัฐเป็นผู้กำกับ ดูแล สนับสนุนความร่วมมือระหว่างรัฐและเอกชน ในการพัฒนาระบบบริการทางการแพทย์และสาธารณสุข

#### ๓.๑.๒ ประโยชน์ต่อประชาชน

สุขภาพช่องปากเป็นปัญหาระดับโลก ระดับภูมิภาคอาเซียนและระดับประเทศ ที่มีความชุกและความรุนแรงสูง สำหรับประเทศไทย พบได้ในประชาชนทุกกลุ่มวัย มีความสัมพันธ์กับสุขภาพและคุณภาพชีวิตทั้งด้านกายภาพ อารมณ์ และสังคม ทั้งนี้ เนื่องจากพฤติกรรมและปัจจัยเสี่ยงที่แตกต่างกันตามกลุ่มวัย และบริบทของสังคมที่มีการเปลี่ยนแปลงตลอดเวลาปัญหาด้านสุขภาพช่องปากของประชาชนมี ๗ ประเด็นหลัก ได้แก่ ๑) ฟันผุและรากฟันผุ ๒) โรคปริทันต์และสภาวะเหงือกอักเสบ ๓)การสูญเสียฟันและปัญหาจากการใส่ฟัน ๔) สภาวะน้ำลายแห้ง ๕) แผล/มะเร็งช่องปาก ๖) ฟันสึก และ ๗) สภาวะในช่องปากที่สัมพันธ์กับโรคทางระบบ ดังนั้น การดูแลสุขภาพช่องปากของประชาชนจึงไม่อาจมุ่งเน้นที่การส่งเสริมป้องกันเพียงด้านเดียว หรือมุ่งเน้นที่จัดบริการเพื่อการรักษาพยาบาลเพียงด้านเดียวเพราะจะทำให้รัฐและประชาชนต้องเสียค่าใช้จ่ายมากและจะเพิ่มมากขึ้นตามลำดับขณะเดียวกันโรคและปัจจัยที่คุกคามสุขภาพมีการเปลี่ยนแปลงและมีความยุ่งยากซับซ้อน

มากขึ้น กรมทันตสุขภาพที่จัดตั้งขึ้น จะทำให้ประชาชนได้รับการดูแล แก้ปัญหาทันตสุขภาพได้ครอบคลุมอย่างเป็นระบบ และมีคุณภาพ ภายใต้เป้าหมาย แผนงาน ยุทธศาสตร์ โครงการและทิศทางที่ชัดเจน ที่เชื่อมโยงผสมผสาน บูรณาการอย่างครบวงจร เป็นระบบเดียวกัน และไปในทิศทางเดียวกัน มีการใช้ทรัพยากรร่วมกัน มีความร่วมมือระหว่างส่วนราชการ / องค์กรที่เกี่ยวข้อง ทั้งภาครัฐ ภาคเอกชน และภาคประชาชน ในการแก้ปัญหาความซับซ้อนของโรคในช่องปากที่เชื่อมโยงกับบริบททางสังคมที่สลับซับซ้อนมากขึ้น และการเปลี่ยนแปลงของสังคมโลก เช่น การเข้าสู่สังคมผู้สูงอายุ การเปิดประเทศสู่อาเซียน ฯลฯ

กรมทันตสุขภาพที่จะจัดตั้งจะเป็นส่วนราชการระดับกรมที่รับผิดชอบทันตสุขภาพของประชาชนไทย เพื่อทำหน้าที่เป็น National Health authority วางกรอบและแนวทางในการกำหนดนโยบายยุทธศาสตร์และการดำเนินงานด้านทันตสุขภาพของประเทศรวมทั้งมีองค์กรและกลไกบริหารจัดการ การประสานงานระหว่างส่วนราชการที่เกี่ยวข้องทั้งในและนอกกระทรวงสาธารณสุข ทั้งภาครัฐ ภาคเอกชนและภาคประชาชน เพื่อให้เกิดการดำเนินงานอย่างต่อเนื่องและมีส่วนร่วมจากทุกฝ่ายอันจะนำไปสู่เป้าหมายในการสร้างเสริมสุขภาพช่องปากรวมทั้งสามารถดูแลแก้ไขปัญหาด้านทันตสุขภาพของประชาชนได้อย่างมีเอกภาพ มีประสิทธิภาพและทั่วถึงเป็นที่ยอมรับทั้งในระดับประเทศและระดับสากล

### **๓.๒ ขอบเขต อำนาจหน้าที่ของกรมทันตสุขภาพ**

#### **๓.๒.๑ วัตถุประสงค์**

เป็นองค์กรหลักในการอภิบาลระบบ ด้านการดูแลทันตสุขภาพของประชาชน ทำหน้าที่เป็น National Health authority ในการพัฒนาองค์ความรู้ เทคโนโลยี นวัตกรรม ตลอดจนระบบและกลไกด้านการสร้างเสริมสุขภาพช่องปาก การจัดการสิ่งแวดล้อมที่เอื้อต่อการมีสุขภาพช่องปากดี ให้มีคุณภาพและมาตรฐาน ต้มครองสิทธิประชาชนด้านทันตสุขภาพ ดำเนินการร่วมกับภาคีเครือข่ายทั้งภาครัฐ ภาคเอกชนและประชาชน ตลอดจนพัฒนาความร่วมมือระหว่างประเทศ ให้เป็นที่ยอมรับทั้งในประเทศและในระดับสากล

#### **๓.๒.๒ หน้าที่และความรับผิดชอบของกรมทันตสุขภาพ**

๑) จัดทำและพัฒนาข้อเสนอเชิงนโยบายยุทธศาสตร์และแผนงานหลักด้านทันตสุขภาพของประเทศให้สอดคล้องกับระบบการเงินการคลัง นโยบายและการจัดการกำลังคนด้านทันตสุขภาพของประเทศ ภายใต้หลักฐานเชิงประจักษ์เสนอแนะเพื่อการคุ้มครองสิทธิประชาชนด้านทันตสุขภาพ พัฒนากลไกด้านกฎหมายที่เกี่ยวข้อง รวมทั้งการประเมินนโยบายและเทคโนโลยีด้านทันตสุขภาพ

๒) ศึกษา วิเคราะห์ วิจัย พัฒนาองค์ความรู้และเทคโนโลยี นวัตกรรม ต้นแบบ และจัดการความรู้ด้านทันตสุขภาพ รวมทั้งความรู้ด้านอื่นๆ ที่เกี่ยวข้องให้สอดคล้องกับปัญหาสุขภาพช่องปากของประชาชน

๓) กำหนดมาตรฐาน และพัฒนาคุณภาพการบริการ การบริการสาธารณสุข ทั้งด้านการส่งเสริมสุขภาพช่องปาก การป้องกัน การรักษาโรคในช่องปากและการฟื้นฟูสุขภาพช่องปาก

๔) เผยแพร่ ถ่ายทอดองค์ความรู้และเทคโนโลยีด้านทันตสุขภาพและอื่นๆ ที่เกี่ยวข้องแก่บุคลากรทั้งภาครัฐและเอกชน ประชาชน ภาคีเครือข่ายอื่นๆ รวมทั้งการฝึกอบรมระยะสั้น ระยะยาว การจัดการการสื่อสารผ่านเทคโนโลยีหรือสื่อสาธารณะช่องทางต่างๆ เพื่อการรณรงค์ การสร้างกระแสสังคม

๕) พัฒนาระบบและกลไกความเชื่อมโยงในระบบสุขภาพ ทั้งระบบบริการด้านทันตสุขภาพในหน่วยบริการสาธารณสุขระดับต่าง ๆ ระบบบริการเฉพาะทาง ทั้งภาครัฐและเอกชน ระบบส่งต่อ รวมถึงการจัดบริการสาธารณสุข พัฒนารูปแบบ ส่งเสริมและสนับสนุนให้มีการจัดบริการ

๖) พัฒนาระบบและกลไกการเฝ้าระวังสถานการณ์ด้านสุขภาพช่องปาก การจัดการพฤติกรรมและปัจจัยเสี่ยง สิ่งแวดล้อมที่มีผลกระทบต่อทันตสุขภาพ รวมทั้งคุ้มครองสิทธิประชาชนด้านทันตสุขภาพ

๗) พัฒนา และประสานความร่วมมือด้านทันตสุขภาพ กับส่วนราชการและองค์กรที่เกี่ยวข้อง ทั้งในประเทศและต่างประเทศ สู่เวทีนานาชาติ ที่สอดคล้องกับการพัฒนางานสุขภาพโลกและความร่วมมือระหว่างประเทศ

๘) พัฒนาระบบและกลไกการบริหารจัดการที่เกี่ยวข้อง ระบบข้อมูลข่าวสาร รวมทั้งกำกับติดตาม ประเมินผล ตลอดจนสนับสนุนภาคีเครือข่ายภาครัฐ ท้องถิ่นและเอกชน ในระดับจังหวัด เขต ภาค และประเทศ

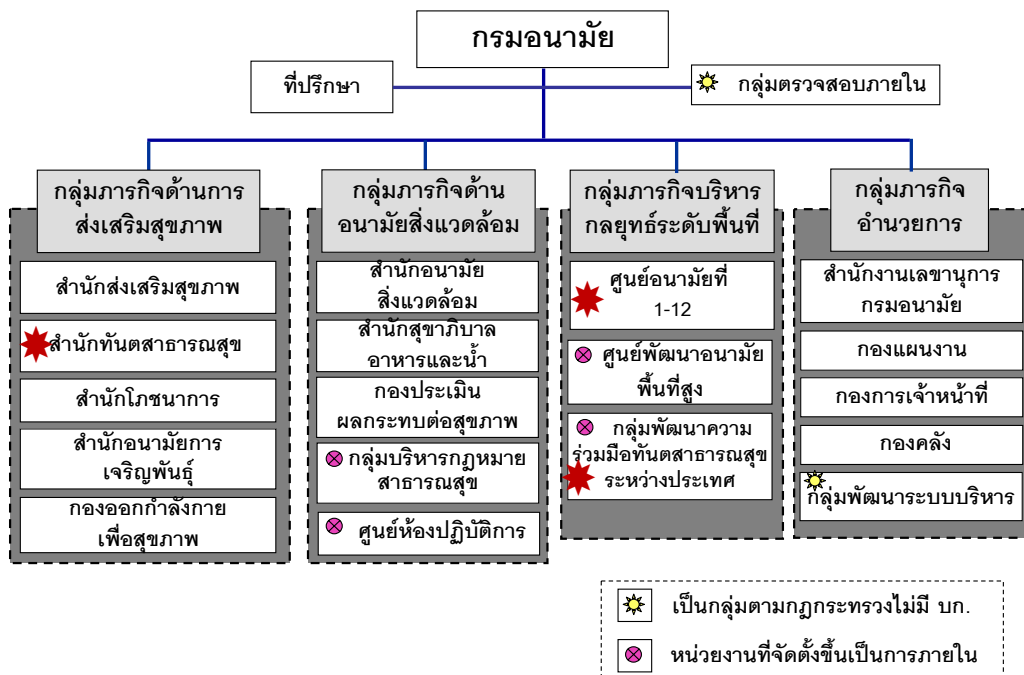
๙) ปฏิบัติงานร่วม หรือสนับสนุนการปฏิบัติงานของหน่วยงาน/ ส่วนราชการอื่นที่เกี่ยวข้อง ตามที่ได้รับมอบหมาย

### ๓.๓ โครงสร้างกรมทันตสุขภาพ

๓.๓.๑ โครงสร้างเดิม ภายใต้กรมอนามัย

## โครงสร้างเดิม : กรมอนามัย

โครงสร้างการแบ่งส่วนราชการกรมอนามัยตามกฎหมาย พ.ศ. 2552



☀ เป็นกลุ่มตามกฎกระทรวงไม่มี บก.  
✘ หน่วยงานที่จัดตั้งขึ้นเป็นการภายใน

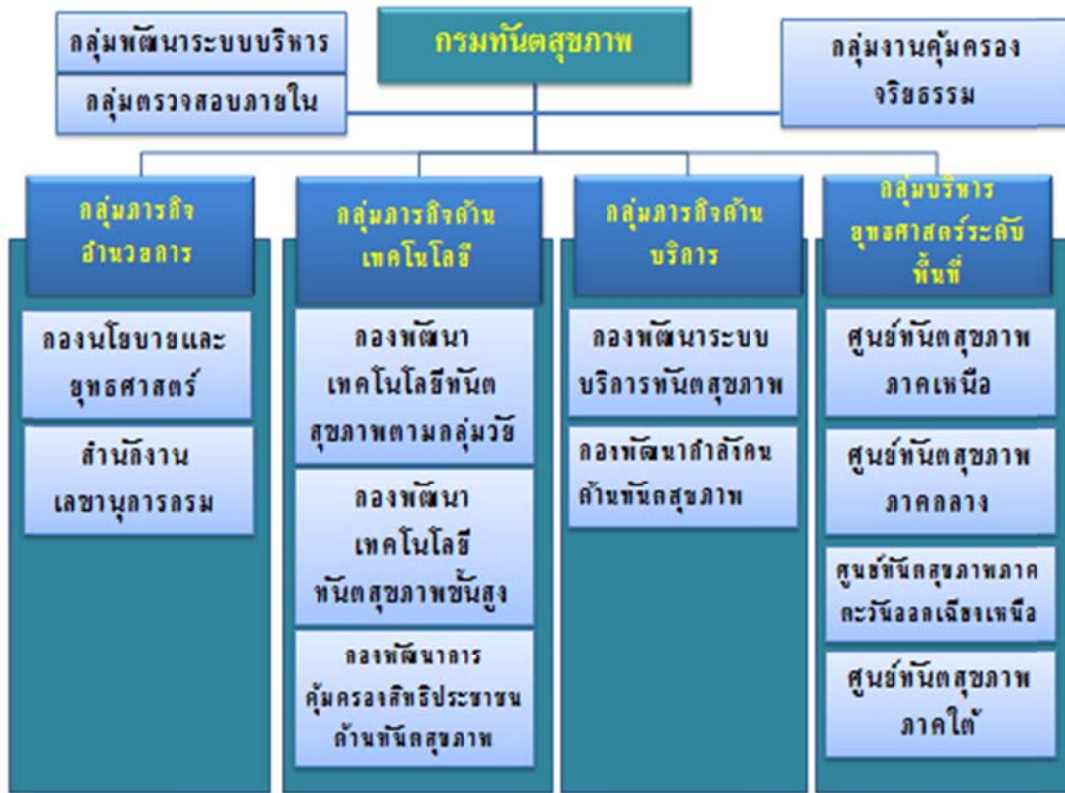
★ หน่วยงานที่เกี่ยวข้องในการจัดตั้งกรมทันตสุขภาพ

# โครงสร้างเดิม : กรมการแพทย์



★ ทั้งหน่วยงานเกี่ยวข้องในการจัดตั้งกรมทันตสุขภาพ

๓.๓.๓ (ร่าง) โครงสร้างกรมทันตสุขภาพ



การขอจัดตั้งกรมทันตสุขภาพได้ปรับบทบาทและโครงสร้างใหม่ โดยมีหน่วยงานที่ตัดจากกรมเดิมคือ สำนักทันตสาธารณสุขและกลุ่มพัฒนาความร่วมมือทันตสาธารณสุขระหว่างประเทศจากกรมอนามัย และสถาบันทันตกรรมจากกรมการแพทย์

กรมทันตสุขภาพแบ่งส่วนราชการ เป็น ๔ กลุ่มภารกิจ ได้แก่ กลุ่มภารกิจด้านอำนวยการ กลุ่มภารกิจด้านเทคโนโลยี กลุ่มภารกิจด้านระบบบริการ กลุ่มบริหารยุทธศาสตร์ระดับพื้นที่

**กลุ่มภารกิจด้านอำนวยการ** ประกอบด้วย กองนโยบายและยุทธศาสตร์และสำนักงานเลขานุการกรม

**กลุ่มภารกิจด้านเทคโนโลยี** ประกอบด้วย กองพัฒนาเทคโนโลยีทันตสุขภาพตามกลุ่มวัย กองพัฒนาเทคโนโลยีทันตสุขภาพขั้นสูง กองพัฒนาคุ้มครองสิทธิด้านทันตสุขภาพ

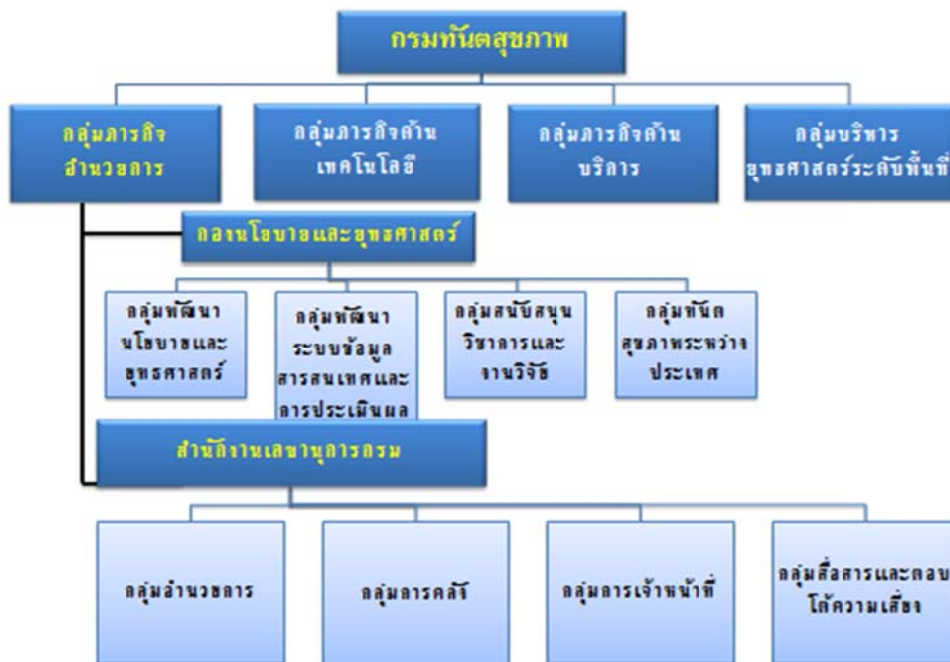
**กลุ่มภารกิจด้านระบบบริการ** ประกอบด้วย กองพัฒนาระบบบริการทันตสุขภาพ กองพัฒนากำลังคนด้านทันตสุขภาพ

**กลุ่มบริหารยุทธศาสตร์ระดับพื้นที่** ประกอบด้วย ศูนย์ทันตสุขภาพภาค ๔ ภาค ภาคเหนือ ได้แก่ เขตบริการสุขภาพที่ ๑, ๒, ๓ ภาคกลาง ได้แก่ เขตบริการสุขภาพที่ ๔, ๕, ๖ ภาคตะวันออกเฉียงเหนือ ได้แก่ เขตบริการสุขภาพที่ ๗, ๘, ๙, ๑๐ ภาคใต้ ได้แก่ เขตบริการสุขภาพที่ ๑๑ และ ๑๒

และ **กลุ่มงานภายใต้การกำกับ** ได้แก่ กลุ่มตรวจสอบภายใน กลุ่มพัฒนาระบบบริหาร กลุ่มงานคุ้มครองจริยธรรม

### ๓.๔ อำนาจหน้าที่ของหน่วยงานในสังกัดกรมทันตสุขภาพ

#### ๑) กลุ่มภารกิจด้านอำนวยการ



#### ๑.๑) กองนโยบายและยุทธศาสตร์

(๑) พัฒนาและจัดทำข้อเสนอเชิงนโยบาย ยุทธศาสตร์ กลยุทธ์แผนงาน โครงการ เพื่อทันตสุขภาพ ของประชาชน และเป็นสำนักงานเลขานุการคณะกรรมการบริหารแผนงานด้านทันตสุขภาพ ระดับประเทศ

(๒) กำหนดแผนงาน/โครงการตัวชี้วัด จากข้อมูลเชิงประจักษ์ในพื้นที่ สนับสนุนการจัดบริการสุขภาพช่องปากในหน่วยงานส่วนภูมิภาค บูรณาการงานทันตสุขภาพในแผนงานสุขภาพอื่น ๆ ที่เกี่ยวข้อง รวมทั้งการพัฒนาบบข้อมูลสารสนเทศ

(๓) จัดระบบการกำกับติดตาม ประเมินผลแผนงาน / โครงการ และรูปแบบการรายงานในระดับประเทศ เขต และจังหวัด รวมทั้งสนับสนุนการนิเทศ ติดตามในระบบการตรวจราชการของกระทรวงสาธารณสุข

(๔) พัฒนา ระบบสนับสนุนงานด้านการศึกษา วิจัย แก่บุคลากรที่เกี่ยวข้อง และติดตามกำกับให้เป็นไปตามมาตรฐานงานวิจัย และมีการนำผลการศึกษาวิจัยไปใช้ให้เกิดประโยชน์แก่ประชาชนรวมทั้งงานห้องสมุดและวารสารวิชาการ

(๕) พัฒนา และประสานความร่วมมือด้านทันตสุขภาพ กับส่วนราชการและองค์กรที่เกี่ยวข้องทั้งในประเทศและต่างประเทศ สู่เวทีนานาชาติ ที่สอดคล้องกับการพัฒนางานสุขภาพโลกและความร่วมมือระหว่างประเทศ

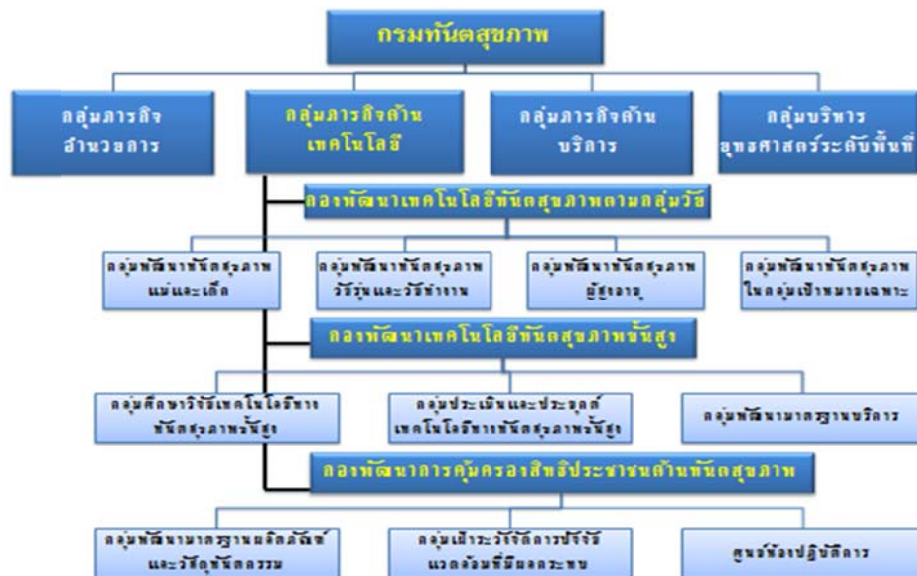


(๖) ปฏิบัติงานร่วมกับหรือสนับสนุนการปฏิบัติงานของหน่วยงานอื่นที่เกี่ยวข้องหรือที่ได้รับมอบหมาย

**๑.๒) สำนักงานเลขานุการกรม**

- (๑) ปฏิบัติงานสารบรรณของกรม
- (๒) ดำเนินการเกี่ยวกับงานช่วยอำนวยความสะดวกและงานเลขานุการของกรม
- (๓) ประชาสัมพันธ์การปฏิบัติงาน และผลงานของกรม
- (๔) สื่อสารสาธารณะส่งเสริมการดำเนินงานด้านทันตสุขภาพรวมถึงการเตรียมพร้อม รองรับภาวะฉุกเฉิน ภัยพิบัติ และตอบโต้ความเสี่ยงที่ส่งผลกระทบต่อทันตสุขภาพของประชาชน
- (๕) จัดระบบงานและบริหารงานบุคคลของกรม
- (๖) ดำเนินการเกี่ยวกับกฎหมายที่เกี่ยวข้องกับการดำเนินงานด้านทันตสุขภาพ
- (๗) ดำเนินการเกี่ยวกับการเงิน การบัญชี การงบประมาณ การพัสดุ อาคารสถานที่และยานพาหนะของกรม
- (๘) ดำเนินการส่งเสริมคุณธรรม จริยธรรมในการปฏิบัติงานของกรม
- (๙) ดำเนินการอื่นใดที่มีได้ กำหนดให้เป็นอำนาจหน้าที่ของส่วนราชการใดของกรม
- (๑๐) ปฏิบัติงานร่วมกับหรือสนับสนุนการปฏิบัติงานของหน่วยงานอื่นที่เกี่ยวข้อง หรือที่ได้รับมอบหมาย

**๒) กลุ่มภารกิจด้านเทคโนโลยี**



**๒.๑) กองพัฒนาเทคโนโลยีทันตสุขภาพตามกลุ่มวัย**

(๑) จัดทำข้อเสนอเชิงนโยบาย แผนงาน/โครงการ ตัวชี้วัด บนพื้นฐานความรู้และข้อมูลด้านวิชาการ เพื่อความต่อเนื่องของการพัฒนางานสร้างเสริมทันตสุขภาพที่ทันต่อสถานการณ์ปัญหาและความต้องการของประชาชนตลอดช่วงวัยของชีวิต ตั้งแต่แรกเกิด เด็กเล็ก วัยเรียน วัยทำงาน ผู้สูงอายุ และกลุ่มเป้าหมายเฉพาะและพัฒนาเทคโนโลยีด้านกฎหมายที่เกี่ยวข้อง

(๒) ศึกษา วิเคราะห์ วิจัย พัฒนาองค์ความรู้และเทคโนโลยี นวัตกรรม ต้นแบบ มาตรฐานเทคโนโลยีและคุณภาพบริการที่เกี่ยวข้องกับการสร้างเสริมทันตสุขภาพ ให้สอดคล้องกับปัญหาสุขภาพของ

ปากของประชาชนตามกลุ่มวัยต่าง ๆ ทั้งการดูแลด้วยตนเอง ผู้ดูแล ชุมชน และบุคลากรสาธารณสุขรวมทั้งการประเมินเทคโนโลยีด้านทันตสุขภาพ

(๓) พัฒนาระบบการสร้างและจัดการความรู้ รวมทั้งคลังข้อมูลด้านทันตสุขภาพสำหรับประชาชนตามกลุ่มวัยที่มีคุณภาพ เพื่อให้หน่วยงาน ประชาชนและผู้ที่เกี่ยวข้องสามารถเข้าถึงและใช้ประโยชน์ได้ง่าย

(๔) เผยแพร่ ถ่ายทอดองค์ความรู้และเทคโนโลยีด้านทันตสุขภาพและอื่นๆ ที่เกี่ยวข้อง เพื่อพัฒนาศักยภาพทันตบุคลากร ภาศึเครือข่ายทั้งภาครัฐและเอกชน และภาคประชาชน สนับสนุนการฝึกอบรมระยะสั้น ระยะยาว การประชุม/อบรม/สัมมนา การศึกษา/ดูงาน ทั้งในและต่างประเทศ ซึ่งจะส่งผลต่อการให้บริการตามกลุ่มเป้าหมายและบริหารจัดการในพื้นที่อย่างมีประสิทธิภาพ รวมทั้งการสร้างกระแสสังคม

(๕) สนับสนุนภาศึเครือข่ายภาครัฐ ท้องถิ่นและเอกชน ในระดับจังหวัด เขต ภาค และประเทศ ด้านวิชาการ การดำเนินงาน และด้านบริหารจัดการ ที่ได้มาตรฐานในระดับสากล แก่หน่วยงาน และภาศึเครือข่ายที่เกี่ยวข้องในระดับจังหวัด เขต ภาค และประเทศ

(๖) พัฒนา และประสานความร่วมมือด้านเทคโนโลยีทันตสุขภาพ กับส่วนราชการและองค์กรที่เกี่ยวข้องทั้งในประเทศและต่างประเทศ สู่เวทีนานาชาติ ที่สอดคล้องกับการพัฒนางานสุขภาพโลกและความร่วมมือระหว่างประเทศ

(๗) ดำเนินงานในบทบาทที่มเลขาธิการของคณะกรรมการบริหารแผนงานทันตสุขภาพระดับชาติ เช่น แผนงานทันตสุขภาพสำหรับผู้สูงอายุประเทศไทย

(๘) ปฏิบัติงานร่วม หรือสนับสนุนการปฏิบัติงานของหน่วยงาน/ ส่วนราชการอื่นที่เกี่ยวข้องตามที่ได้รับมอบหมาย

## ๒.๒) กองพัฒนาเทคโนโลยีทันตสุขภาพขั้นสูง

(๑) ศึกษา วิเคราะห์ วิจัย พัฒนา ประยุกต์ใช้องค์ความรู้และเทคโนโลยี นวัตกรรมทันตสุขภาพขั้นสูงที่สอดคล้องกับปัญหาสุขภาพช่องปากของประชาชน และเหมาะสมกับบริบทของประเทศไทย รวมทั้งการประเมินเทคโนโลยี

(๒) จัดทำข้อเสนอเชิงนโยบาย บนพื้นฐานความรู้และข้อมูลด้านวิชาการ เพื่อให้ประชาชนเข้าถึงบริการที่มีคุณภาพ ได้มาตรฐาน

(๓) พัฒนาระบบการสร้างและจัดการความรู้ พัฒนามาตรฐานการบริการ รวมทั้งคลังข้อมูลที่เกี่ยวข้องกับเทคโนโลยีขั้นสูง เพื่อให้หน่วยงาน ประชาชนและผู้ที่เกี่ยวข้องสามารถเข้าถึงและใช้ประโยชน์ได้ง่าย

(๔) เผยแพร่ ถ่ายทอดองค์ความรู้และเทคโนโลยี เพื่อพัฒนาศักยภาพทันตบุคลากร ภาศึเครือข่ายทั้งภาครัฐและเอกชน และภาคประชาชน สนับสนุนการฝึกอบรมระยะสั้น ระยะยาว การประชุม/อบรม/สัมมนา การศึกษา/ดูงาน ทั้งในและต่างประเทศ

(๕) สนับสนุนภาศึเครือข่ายภาครัฐ ท้องถิ่นและเอกชน ในระดับจังหวัด เขต ภาค และประเทศ ด้านวิชาการ การดำเนินงาน และด้านบริหารจัดการ ที่ได้มาตรฐานในระดับสากล แก่หน่วยงาน และภาศึเครือข่ายที่เกี่ยวข้องในระดับจังหวัด เขต ภาค และประเทศ

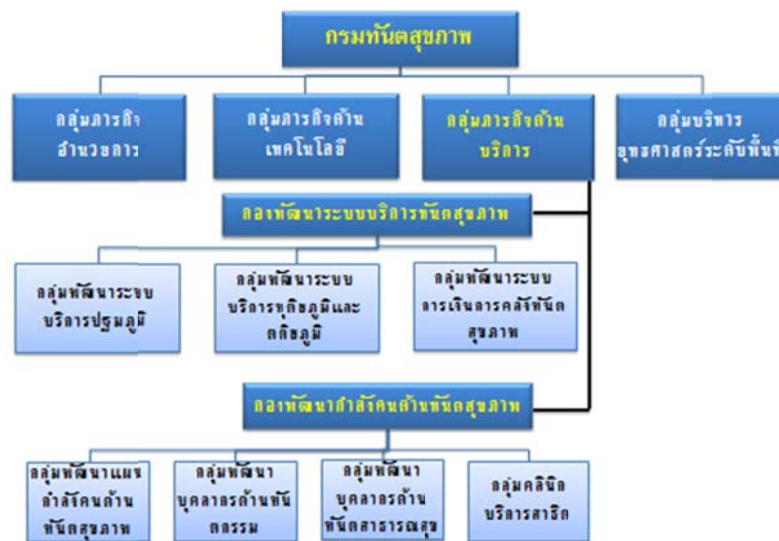
(๖) พัฒนา และประสานความร่วมมือด้านเทคโนโลยีทันตสุขภาพขั้นสูง กับส่วนราชการและองค์กรที่เกี่ยวข้องทั้งในประเทศและต่างประเทศ สู่เวทีนานาชาติ ที่สอดคล้องกับการพัฒนางานสุขภาพโลกและความร่วมมือระหว่างประเทศ

(๗) ปฏิบัติงานร่วม หรือสนับสนุนการปฏิบัติงานของหน่วยงาน/ ส่วนราชการอื่นที่เกี่ยวข้อง ตามที่ได้รับมอบหมาย

**๒.๓) กองพัฒนาการคุ้มครองสิทธิประชาชนด้านทันตสุขภาพ**

- (๑) จัดทำและพัฒนาข้อเสนอเชิงนโยบาย ยุทธศาสตร์ และแผนงานหลักการคุ้มครองสิทธิประชาชนด้านทันตสุขภาพของประเทศ แผนพัฒนากำลังคน รวมทั้งกฎหมายที่เกี่ยวข้อง
- (๒) ศึกษาวิจัย พัฒนาเทคโนโลยี นวัตกรรม การส่งเสริมป้องกันรักษาฟันฟูสุขภาพช่องปาก ที่เกี่ยวข้องกับการคุ้มครองสิทธิประชาชนด้านทันตสุขภาพ
- (๓) พัฒนาองค์ความรู้ ด้านทันตสุขภาพ เผยแพร่ ถ่ายทอดเพื่อคุ้มครองสิทธิประชาชนแก่ทันตบุคลากรและภาครัฐและเอกชน ประชาชน และภาคีอื่น ๆ
- (๔) พัฒนาระบบทันตสุขภาพ ระบบเฝ้าระวัง และศูนย์ห้องปฏิบัติการระบบสารสนเทศ การกำกับ ติดตาม ประเมินผล และสนับสนุนภาคีเครือข่ายในการคุ้มครองสิทธิของประชาชนด้านทันตสุขภาพ
- (๕) พัฒนาความร่วมมือการคุ้มครองสิทธิประชาชนด้านทันตสุขภาพทั้งในประเทศและระหว่างประเทศ
- (๖) ปฏิบัติงานร่วมกับ หรือสนับสนุนการปฏิบัติงานของหน่วยงานอื่นที่เกี่ยวข้องหรือที่ได้รับมอบหมาย

**๓) กลุ่มภารกิจด้านบริการ**



**๓.๑ กองพัฒนาระบบบริการทันตสุขภาพ**

(๑) พัฒนาและจัดทำข้อเสนอเชิงนโยบาย ยุทธศาสตร์ กลยุทธ์การพัฒนาระบบบริการนโยบาย ด้านการเงินการคลังสุขภาพช่องปากภาครัฐ (public oral health financing) ทั้งในระดับปฐมภูมิ ทุติยภูมิ ตติยภูมิ และ ศูนย์ความเชี่ยวชาญ ตลอดจนการพัฒนาระบบการบริหารจัดการ

(๒) วิจัยและพัฒนาองค์ความรู้รูปแบบด้านพัฒนาระบบบริการด้านเศรษฐศาสตร์สุขภาพ ช่องปากทั้งในระดับปฐมภูมิ ทุติยภูมิ ตติยภูมิให้เกิดการเข้าถึงบริการสุขภาพช่องปากโดยบูรณาการในหน่วย

บริการการทำงานเชิงรุกในชุมชน และการจัดบริการสุขภาพช่องปากในรพ.สต. รวมทั้งระบบและรูปแบบการบริหารจัดการและการจัดบริการให้ประชาชนเข้าถึงบริการอย่างมีประสิทธิภาพ และได้รับบริการมีคุณภาพ

(๓) จัดทำมาตรฐาน หลักเกณฑ์ แนวทาง และคู่มือปฏิบัติงานสำหรับการบริหารจัดการและการจัดบริการสุขภาพช่องปากทั้งในระดับปฐมภูมิ ทติยภูมิ ตติยภูมิบริการบูรณาการในหน่วยบริการ

(๔) พัฒนากลไกการสนับสนุนการจัดบริการสุขภาพช่องปากในหน่วยงานส่วนภูมิภาค ได้แก่ การวางแผน/โครงการจัดบริการส่งเสริมป้องกันจากข้อมูลเชิงประจักษ์ในพื้นที่ การพัฒนาระบบการกำกับติดตามและการรายงานทันตสาธารณสุขระดับประเทศ เขต และจังหวัด

(๕) พัฒนาภาคีเครือข่ายระดับเขตและจังหวัดอันประกอบด้วยหน่วยงานสาธารณสุขส่วนภูมิภาค องค์กรท้องถิ่น องค์กรภาคประชาชน และเอกชน ในการร่วมจัดบริการสุขภาพช่องปากทั้งในระดับปฐมภูมิ ทติยภูมิ ตติยภูมิ เพื่อให้ประชาชนเข้าถึงบริการอย่างทั่วถึงและเป็นธรรมและสนับสนุนให้เกิดระบบการนิเทศในการตรวจราชการระดับกระทรวงสาธารณสุข

(๖) ติดตาม กำกับ ประเมินผลการจัดบริการทันตสุขภาพในภาพรวมของประเทศ

(๗) ปฏิบัติงานร่วมกับหรือสนับสนุนการปฏิบัติงานของหน่วยงานอื่นที่เกี่ยวข้องหรือที่ได้รับมอบหมาย

### ๓.๒ กองพัฒนากำลังคนด้านทันตสุขภาพ

(๑) วิเคราะห์กำลังคนด้านทันตสุขภาพและแผนความต้องการกำลังคนด้านสุขภาพช่องปากระดับประเทศ เขต และจังหวัดทั้งในระดับปฐมภูมิ ทติยภูมิ ตติยภูมิ โดยประสานการผลิต การพัฒนาที่สอดคล้องกับปัญหาและความต้องการด้านทันตสุขภาพของประชาชนในประเทศ

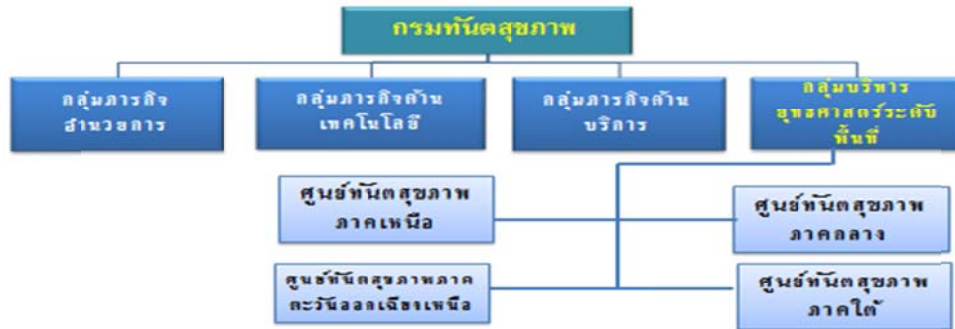
(๒) สร้างและจัดการความรู้ เพื่อจัดทำหลักสูตรการฝึกอบรมระยะสั้น ระยะยาว ที่มีคุณภาพสอดคล้องกับปัญหาและความต้องการด้านทันตสุขภาพของประชาชนในประเทศ สำหรับทันตบุคลากรทุกประเภท ภาคีเครือข่ายที่เกี่ยวข้องและภาคประชาชน

(๓) พัฒนาถ่ายทอดองค์ความรู้และเทคโนโลยีด้านทันตสาธารณสุข และด้านทันตกรรมแก่บุคลากรและภาคีเครือข่ายทั้งภาครัฐและภาคเอกชน

(๔) จัดให้มีบริการสาธิต เพื่อศึกษาวิเคราะห์วิจัยและพัฒนาองค์ความรู้และเทคโนโลยีด้านทันตกรรม และด้านทันตสาธารณสุข รวมทั้งเป็นแหล่งฝึกอบรมเพิ่มพูนทักษะการปฏิบัติงาน แก่บุคลากรทางด้านสุขภาพทั้งภาครัฐและภาคเอกชน

(๕) ปฏิบัติงานร่วมกับหรือสนับสนุนการปฏิบัติงานของหน่วยงานอื่นที่เกี่ยวข้องหรือที่ได้รับมอบหมาย

#### ๔)กลุ่มบริหารยุทธศาสตร์ระดับพื้นที่



(๑) จัดทำและพัฒนาข้อเสนอเชิงนโยบายยุทธศาสตร์และแผนงานหลักด้านทันตสุขภาพของแต่ละภาค รวมทั้งแผนพัฒนากำลังคน กฎหมายที่เกี่ยวข้อง และระบบธรรมาภิบาล ในระบบทันตสุขภาพระดับภาค

(๒) ศึกษาวิจัย พัฒนาเทคโนโลยี นวัตกรรมทั้งด้านส่งเสริม ป้องกัน รักษา และฟื้นฟูสุขภาพทางทันตสุขภาพ ในระดับภาค ให้เหมาะสมและสอดคล้องกับบริบทและสภาพแวดล้อมที่ต่างกัน โดยเน้นการวิจัยประยุกต์การประดิษฐ์คิดค้น การพัฒนาเทคโนโลยีเชิงสหวิทยาการ รวมถึงการจัดการความรู้ทางทันตสุขภาพ

(๓) เผยแพร่และถ่ายทอดองค์ความรู้และเทคโนโลยีเฉพาะด้านที่จำเป็นตามบริบทของพื้นที่ เพื่อพัฒนาให้เกิดความเชี่ยวชาญแก่ทันตบุคลากรและภาครัฐและเอกชน ประชาชน และภาคอื่น ๆ ทั้งในและระหว่างประเทศ ผ่านกระบวนการฝึกอบรม สาธิตบริการทันตสุขภาพ และการศึกษาดูงาน ฯลฯ

(๔) บูรณาการจัดบริการทันตสุขภาพ ระบบส่งต่อ ระบบเฝ้าระวังรวมทั้งการคุ้มครองผู้บริโภคด้านทันตสุขภาพ ผลักดันให้เกิดการสร้างนโยบายสาธารณะของชุมชน และร่วมจัดสิ่งแวดล้อมด้านทันตสาธารณสุขของตนเองที่เอื้อต่อการมีทันตสุขภาพที่สมบูรณ์อย่างยั่งยืนในแต่ละภาค รวมถึงการจัดบริการด้านทันตสุขภาพที่มีความเฉพาะเจาะจง สำหรับกลุ่มเป้าหมายที่เกี่ยวข้อง ในภาคนั้นๆ เช่น ผู้ด้อยโอกาส ยากไร้ ผู้พิการหรือมีความบกพร่องทางด้านร่างกาย จิตใจ หรือสติปัญญา และผู้ที่มีปัญหาเฉพาะด้านทางทันตสุขภาพ ตลอดจนแรงงานต่างด้าวและชนกลุ่มน้อย ให้มีประสิทธิภาพและเป็นธรรม

(๕) จัดการระบบข้อมูลสารสนเทศในระดับภาค เพื่อให้เกิดการพัฒนาความสมดุลในการใช้ทรัพยากรด้านสุขภาพ และพัฒนาให้เป็นศูนย์ความเชี่ยวชาญเฉพาะด้านตามปัญหาสุขภาพของประชาชนในแต่ละภาคที่มีความแตกต่างกัน

(๖) สนับสนุนกรมทันตสุขภาพในการพัฒนาความร่วมมือด้านทันตสุขภาพทั้งในประเทศและระหว่างประเทศ รวมทั้งส่งเสริมความร่วมมือระหว่างภาครัฐและเอกชนด้านบริการสุขภาพ ในระดับภาค เพื่อผลักดันให้ประเทศไทยเป็นศูนย์กลางด้านบริการทันตสุขภาพอย่างยั่งยืน

(๗) ปฏิบัติงานร่วมกับ หรือสนับสนุนการปฏิบัติงานของหน่วยงานในกระทรวงสาธารณสุขที่เกี่ยวข้องหรืองานอื่นๆ ตามที่ได้รับมอบหมาย เพื่อสนองตอบต่อนโยบายและยุทธศาสตร์ด้านสุขภาพแห่งชาติ

### กลุ่มงานภายใต้การกำกับของกรมทันตสุขภาพ

๑. **กลุ่มตรวจสอบภายใน** ทำหน้าที่หลักในการตรวจสอบการดำเนินการภายในกรม และสนับสนุนการปฏิบัติงานของกรม รับผิดชอบงานขึ้นตรงต่ออธิบดีกรมทันตสุขภาพ โดยมีอำนาจหน้าที่ดังต่อไปนี้

(๑) ดำเนินการเกี่ยวกับการตรวจสอบด้านการบริหาร การเงิน และการบัญชีของกรม

(๒) ปฏิบัติงานร่วมกับหรือสนับสนุนการปฏิบัติงานของหน่วยงานอื่นที่เกี่ยวข้องหรือที่ได้รับมอบหมาย

๒. **กลุ่มพัฒนาระบบบริหาร** ทำหน้าที่หลักในการพัฒนาการบริหารของกรมให้เกิดผลสัมฤทธิ์ มีประสิทธิภาพ คุ่มค่า รับผิดชอบงานขึ้นตรงต่ออธิบดีกรมทันตสุขภาพ โดยมีอำนาจหน้าที่ดังต่อไปนี้

(๑) เสนอแนะให้คำปรึกษาแก่อธิบดีกรมทันตสุขภาพเกี่ยวกับยุทธศาสตร์การพัฒนาระบบราชการภายในกรม

(๒) ติดตาม ประเมินผล และจัดทำรายงานเกี่ยวกับการพัฒนาระบบราชการในกรม

(๓) ประสานและดำเนินการเกี่ยวกับการพัฒนาระบบราชการร่วมกับหน่วยงานกลางต่างๆ และหน่วยงานในสังกัดกรม

(๔) ปฏิบัติงานร่วมกับหรือสนับสนุนการปฏิบัติงานของหน่วยงานอื่นที่เกี่ยวข้องหรือที่ได้รับมอบหมาย

### ๓. กลุ่มงานคุ้มครองจริยธรรม

(๑) ดำเนินการเผยแพร่ ปลูกฝัง ส่งเสริม ยกย่องข้าราชการที่เป็นแบบอย่างที่ดี และติดตามสอดส่องการปฏิบัติตามประมวลจริยธรรมอย่างสม่ำเสมอ

(๒) สืบสวนข้อเท็จจริงการฝ่าฝืนจริยธรรมเพื่อรายงานผลให้หัวหน้าส่วนราชการพิจารณา ทั้งนี้ โดยอาจมีผู้ร้องขอหรืออาจดำเนินการตามที่หัวหน้าส่วนราชการมอบหมาย หรือตามที่เห็นสมควรก็ได้

(๓) ให้ความช่วยเหลือและดูแลข้าราชการซึ่งปฏิบัติตามประมวลจริยธรรมอย่างตรงไปตรงมา มิให้ถูกกลั่นแกล้งหรือถูกใช้อำนาจโดยไม่เป็นธรรม

(๔) ทำหน้าที่ฝ่ายเลขานุการของคณะกรรมการจริยธรรมประจำส่วนราชการ

(๕) ดำเนินการอื่นตามที่กำหนดในประมวลจริยธรรมนี้ หรือตามที่หัวหน้าส่วนราชการ คณะกรรมการจริยธรรม หรือตามที่ ก.พ. มอบหมาย ทั้งนี้ โดยไม่กระทบต่อความเป็นอิสระของผู้ดำรงตำแหน่งในกลุ่มงานคุ้มครองจริยธรรม

(๖) ปฏิบัติงานอื่นที่เกี่ยวข้องตามที่ได้รับมอบหมาย

### ประเด็นเพื่อพิจารณา

๑) เห็นชอบการจัดตั้งกรมทันตสุขภาพ

๒) เห็นชอบขอบเขต อำนาจหน้าที่ของกรมทันตสุขภาพ

๓) เห็นชอบโครงสร้างกรมทันตสุขภาพและอำนาจหน้าที่หน่วยงานในสังกัด

๔) มอบหมายให้กรมอนามัยและกรมการแพทย์ จัดทำคำชี้แจงประกอบการขอจัดตั้งส่วนราชการใหม่ตามขั้นตอนที่สำนักงาน ก.พ.ร.กำหนด

๕) มอบหมายให้ก.พ.ร. กระทรวงสาธารณสุข กรมอนามัย และกรมการแพทย์จัดทำร่างกฎหมายแบ่งส่วนราชการระดับกรมและเสนอการจัดตั้งกรมทันตสุขภาพให้คณะกรรมการพัฒนาโครงสร้างระบบราชการกระทรวงสาธารณสุขพิจารณา



