

สำเนาฉบับ

คำสั่งกรมอนามัย
ที่ ๑๗๒ /๒๕๖๖

เรื่อง กำหนดส่วนราชการและการปฏิบัติราชการ กองอนามัยมารดาและทารก

โดยที่มีความจำเป็นในการยกระดับกลุ่มอนามัยแม่และเด็ก ภายใต้สำนักส่งเสริมสุขภาพ ให้เป็นหน่วยงานภายในเทียบเท่ากองในสังกัดกรมอนามัย เพื่อให้สอดคล้องกับสถานการณ์ในการส่งเสริม การดำเนินงานด้านการส่งเสริมสุขภาพตามกลุ่มวัยและด้านอนามัยสิ่งแวดล้อม สอดรับกับทิศทางการดำเนินงานของกรมอนามัยตามสถานการณ์ที่มีการเปลี่ยนแปลงของประเทศ และเป็นการตอบสนอง นโยบายกระทรวงสาธารณสุขต่อการพัฒนาประเทศ ทำให้บริการประชาชนได้อย่างมีประสิทธิภาพยิ่งขึ้น รวมทั้งสามารถดำเนินการขับเคลื่อนได้อย่างรวดเร็ว เกิดความคล่องตัว ความเป็นเอกภาพ และเป็นการกระจายอำนาจ ลดขั้นตอนในการดำเนินงาน เกิดประโยชน์สูงสุดต่อประชาชน ทั้งนี้ การดำเนินงานสามารถเปลี่ยนแปลง ตามพลวัตรเมื่อมีการขับเคลื่อนไประยะหนึ่ง อาจจะมีการปรับปรุง แก้ไข และเมื่อเสร็จสิ้นภารกิจ แล้วสามารถยุบหรือยกเลิกได้ หรือสามารถเติบโตมีพัฒนาการที่จะจัดตั้งเป็นหน่วยงานตามกฎหมายกระทรวง ในอนาคตได้

ฉะนั้น อาศัยอำนาจตามความในมาตรา ๓๑ และ มาตรา ๓๒ แห่งพระราชบัญญัติระเบียบบริหารราชการแผ่นดิน พ.ศ. ๒๕๓๔ และที่แก้ไขเพิ่มเติมโดยพระราชบัญญัติระเบียบบริหารราชการแผ่นดิน (ฉบับที่ ๕) พ.ศ. ๒๕๔๕ อธิบดีกรมอนามัยจึงมีคำสั่ง ดังนี้

ข้อ ๑ ให้จัดตั้ง “กองอนามัยมารดาและทารก” โดยมีอักษรย่อว่า “กมท.” ขึ้นเป็นหน่วยงานภายใน และมีฐานะเทียบเท่ากองในสังกัดกรมอนามัย

ข้อ ๒ ให้กองอนามัยมารดาและทารก มีผู้อำนวยการกอง รับผิดชอบในการปฏิบัติราชการ

ข้อ ๓ ให้ข้าราชการและเจ้าหน้าที่ที่ปฏิบัติราชการในกองอนามัยมารดาและทารก อยู่ในบังคับบัญชาของผู้อำนวยการกอง

ข้อ ๔ ให้กองอนามัยมารดาและทารก มีหน้าที่และอำนาจ ดังนี้

๔.๑ กำหนดนโยบาย ยุทธศาสตร์ และมาตรการเชิงกฎหมาย รวมทั้งชุดสิทธิประโยชน์ด้านการส่งเสริมสุขภาพมารดาและทารกของประเทศ

๔.๒ ประสาน ขับเคลื่อนและสนับสนุนการดำเนินงานนโยบายรัฐบาล โดยบูรณาการความร่วมมือการส่งเสริมสุขภาพมารดาและทารกกับภาคีเครือข่ายทั้งในระดับประเทศและต่างประเทศ

๔.๓ วิจัย พัฒนาและองค์ความรู้ นวัตกรรม และเทคโนโลยี รวมทั้งประยุกต์ใช้องค์ความรู้และเทคโนโลยีด้านการบริการส่งเสริมสุขภาพมารดาและทารก

๔.๔ สร้างความรอบรู้สุขภาพ สื่อสาร สร้างกระแส และขับเคลื่อนทางสังคม ด้านพฤติกรรมส่งเสริมสุขภาพมารดาและทารก

๔.๕ พัฒนา...

๔.๕ พัฒนาและจัดทำมาตรฐาน มาตรการ กฎเกณฑ์ แนวทางการดำเนินงาน และ
รับรองมาตรฐานการบริการและคุณภาพการดำเนินงานส่งเสริมสุขภาพมารดาและทารก

๔.๖ พัฒนาศักยภาพ บุคลากรสาธารณสุขและการมีส่วนร่วมในการดำเนินงาน
ส่งเสริมสุขภาพมารดาและทารกแก่หน่วยงานภาครัฐ ภาคเอกชน องค์กรปกครองส่วนท้องถิ่น ภาคีเครือข่าย
ชุมชน และประชาชน

๔.๗ พัฒนาระบบ กลไก การเฝ้าระวัง ระบบข้อมูลสารสนเทศ บูรณาการติดตามและ
ประเมินผลด้านการส่งเสริมสุขภาพมารดาและทารกร่วมกับหน่วยงานภาครัฐ ภาคเอกชน องค์กรปกครอง
ส่วนท้องถิ่น ภาคีเครือข่าย และชุมชน

๔.๘ ปฏิบัติงานร่วมกับหรือสนับสนุนการปฏิบัติงานของหน่วยงานที่เกี่ยวข้อง หรือ
ที่ได้รับมอบหมาย

ข้อ ๕ ในงานสารบรรณ ให้กำหนดเลขที่หนังสือ “สธ ๐๙๕๑” เป็นเลขประจำของ
กองอนามัยมารดาและทารก

ข้อ ๖ ให้สำนักส่งเสริมสุขภาพ ทำหน้าที่สนับสนุน กองอนามัยมารดาและทารก
ให้เกิดการดำเนินงานอย่างคล่องตัว รวดเร็วและมีประสิทธิภาพ ทั้งในด้านการอำนวยความสะดวก การเงินและบัญชี
การบริหารพัสดุ วัสดุอุปกรณ์ คอมพิวเตอร์ ยานพาหนะและงานสารบรรณ

ทั้งนี้ ตั้งแต่บัดนี้เป็นต้นไป

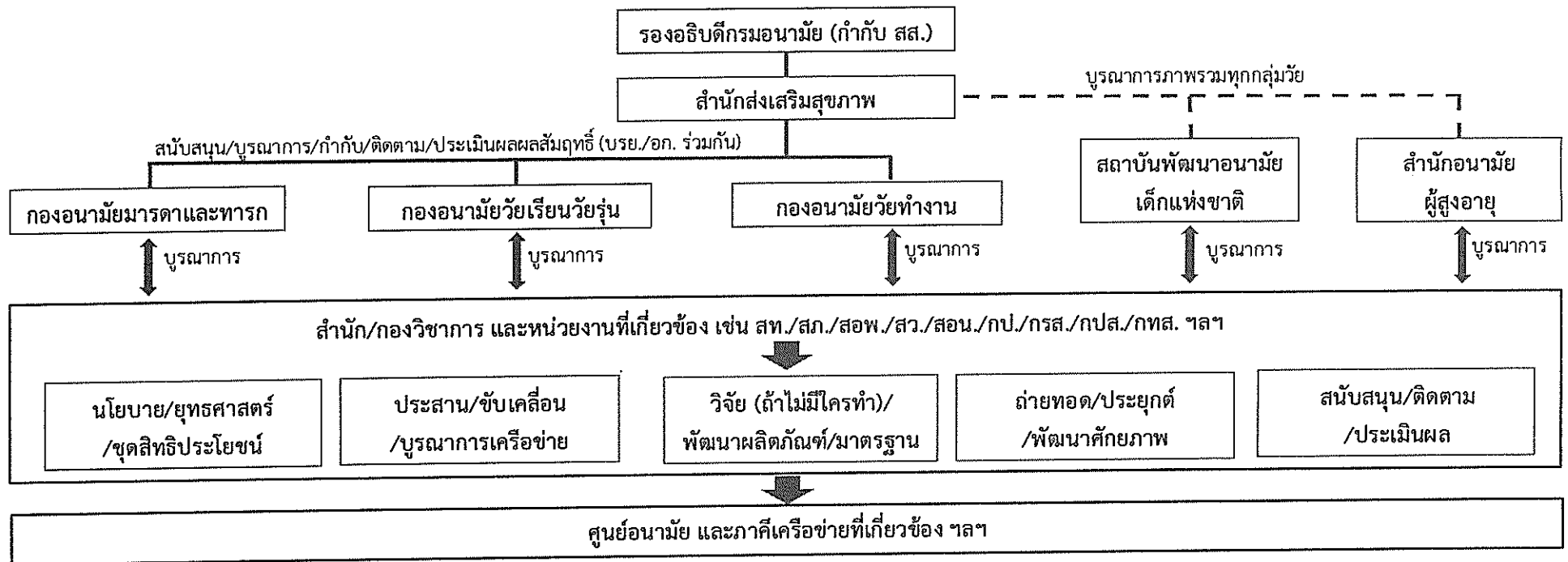
สั่ง ณ วันที่ ๒๐ กุมภาพันธ์ พ.ศ. ๒๕๖๖



(นายสุวรรณชัย วัฒนายังเจริญชัย)
อธิบดีกรมอนามัย

ร่าง
พิมพ์
ตรวจ
31/2/66

**การบังคับบัญชาและขับเคลื่อนการดำเนินงานสำนักส่งเสริมสุขภาพ
ร่วมกับกองอนามัยมารดาและทารก กองอนามัยวัยเรียนวัยรุ่น และกองอนามัยวัยทำงาน**



หมายเหตุ :- การยกระดับการบริหารและขับเคลื่อนดำเนินงาน 3 กองกลุ่มวัยที่จัดตั้งขึ้นใหม่ เป็น 4 ระยะ คือ ระยะที่ 1 สร้างตัวตน โดยเร่งดำเนินการ 1) เปลี่ยนชื่อและภาพลักษณ์ 2) เปลี่ยนทัศนคติเป็นเจ้าภาพหลักด้านกลุ่มวัย และ 3) เปลี่ยนความรับผิดชอบ หน้าที่และอำนาจ ระยะที่ 2 ขับเคลื่อนงานตามภารกิจ เกิดพัฒนาการ/เรียนรู้รูปแบบ ทั้งที่ล้มเหลวและสำเร็จ ระยะที่ 3 พัฒนาเป็นกองและบริหารจัดการได้ด้วยตัวเอง (ขึ้นอยู่กับความสามารถของแต่ละกองและวิธีการจัดการของกรม) และระยะที่ 4 มีความพร้อมพัฒนาเป็นกองภายใต้กฎกระทรวง โดยในระยะเริ่มต้น ทั้ง 3 กองกลุ่มวัย ให้คำนึงถึงการขับเคลื่อนภารกิจเป็นสำคัญ ด้านการบริหารจัดการและงบประมาณอยู่ภายใต้การกำกับของสำนักส่งเสริมสุขภาพ และการบังคับบัญชาขึ้นกับรองอธิบดีกรมอนามัย(ที่กำกับสำนักส่งเสริมสุขภาพ) เพื่อให้มีการบูรณาการและเชื่อมโยงการทำงานทุกกลุ่มวัย ทั้งนี้เมื่อดำเนินการไปได้มีความสำเร็จสามารถจัดสรรงบประมาณและมอบอำนาจเป็นคำสั่งกรมต่อไป