



ด่วนที่สุด บันทึกข้อความ

ส่วนราชการ กรมอนามัย กองแผนงาน โทร. ๐ ๒๕๔๐ ๔๓๒๔

ที่ สธ ๐๔๐๕.๐๖/๑๖๖๑

วันที่ ๑๗ กุมภาพันธ์ ๒๕๖๔

เรื่อง ขอความร่วมมือใช้งานแอปพลิเคชัน เซฟไทย (Save Thai) และตอบแบบสอบถามความพึงพอใจ
การใช้งานแอปพลิเคชัน

เรียน ประธานคณะกรรมการผู้ทรงคุณวุฒิ ผู้อำนวยการสำนักทุกสำนัก ผู้อำนวยการกองทุกกอง เลขานุการกรม
ผู้อำนวยการกลุ่มทุกกลุ่ม ผู้อำนวยการศูนย์ทุกศูนย์ ผู้อำนวยการสถาบันทุกสถาบัน

ตามที่กรมอนามัยในฐานะที่เป็นองค์กรหลักของประเทศในการอภิบาล ระบบส่งเสริมสุขภาพ
และระบบอนามัยสิ่งแวดล้อมเพื่อประชาชนสุขภาพดี ตระหนักถึงวิกฤตการณ์ที่เกิดขึ้น จึงได้มีการวิเคราะห์
และรวบรวมข้อมูลด้านมาตรฐานสุขอนามัยและอนามัยสิ่งแวดล้อม และพัฒนาแอปพลิเคชัน เซฟไทย (Save Thai)
เพื่อให้ประชาชนวิเคราะห์ความเสี่ยงเบื้องต้น สำหรับการระบาดของโรคโควิด (Covid-19) ให้ตระหนัก
ถึงวิธีการป้องกัน การรักษาระยะห่างและการเดินทางที่มีความเสี่ยงในพื้นที่ที่มีการระบาดของโรคโควิด
(Covid-19) นั้น

ในการนี้ กองแผนงานขอความร่วมมือเจ้าหน้าที่หน่วยงานท่านใช้งานแอปพลิเคชัน เซฟไทย
(Save Thai) ได้ที่ <https://savethai.anamai.moph.go.th> และตอบแบบสอบถามความพึงพอใจการใช้งาน
แอปพลิเคชัน ได้ที่ <http://bit.ly/2Z4U9yj> เพื่อทดสอบการใช้งานและแนะนำ/ติชมการใช้งานตาม QR Code
ด้านล่างนี้

จึงเรียนมาเพื่อโปรดพิจารณาแจ้งเจ้าหน้าที่ในหน่วยงานท่านให้ความร่วมมือในการดังกล่าวข้างต้น
ต่อไปด้วย จะเป็นพระคุณ

(นายบัญชา คำทอง)
รองอธิบดีกรมอนามัย
ปฏิบัติราชการแทนอธิบดีกรมอนามัย

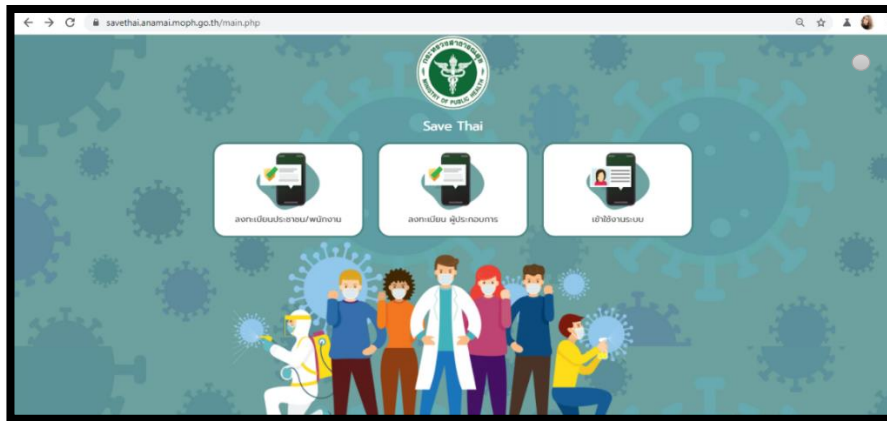


แอปพลิเคชัน เซฟไทย (Save Thai)



แบบสอบถามความพึงพอใจ

คู่มือการใช้งานแอปพลิเคชัน เซฟไทย (Save Thai)
สำหรับบุคลากร กรมอนามัย
การทดสอบระบบ e-passport COVID-19 : Save Thai
(URL: <https://savethai.anamai.moph.go.th>) หรือสแกน QR Code
SaveThai



การเข้าใช้งานระบบ

ผู้ใช้งานตรวจสอบรหัสผ่านจาก MailGoThai อนามัย ชื่อ "เซฟไทย" (savethai@anamai.mail.go.th)

กรณีที่ ๑ ผู้ใช้งานได้รับรหัสผ่านจาก E-Mail "เซฟไทย" (savethai@anamai.mail.go.th)

๑. พิมพ์ URL: <https://savethai.anamai.moph.go.th>



๒. ดำเนินการกดปุ่ม “เข้าใช้งานระบบ”

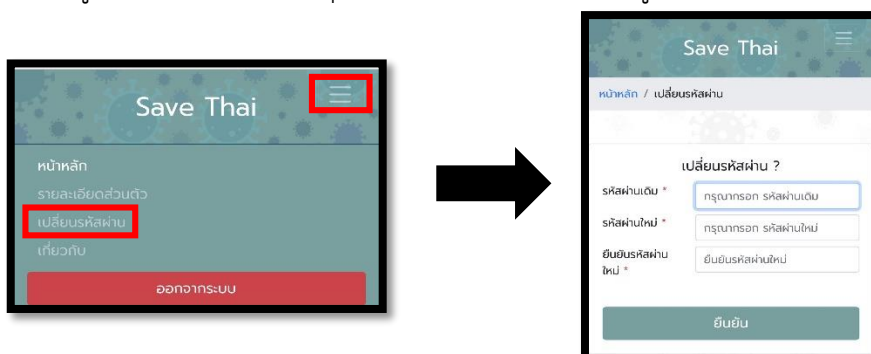
๒.๑ เลือกผู้ใช้งาน “ประชาชน/พนักงาน”

๒.๒ กรอก E-mail โดยใช้ E-mail กรมอนามัย เช่น abc@anamai.mail.go.th

๒.๓ กรอก Password ที่ได้รับจาก E-mail: "เซฟไทย" (savethai@anamai.mail.go.th)

๒.๔ กดปุ่ม “เข้าสู่ระบบ”

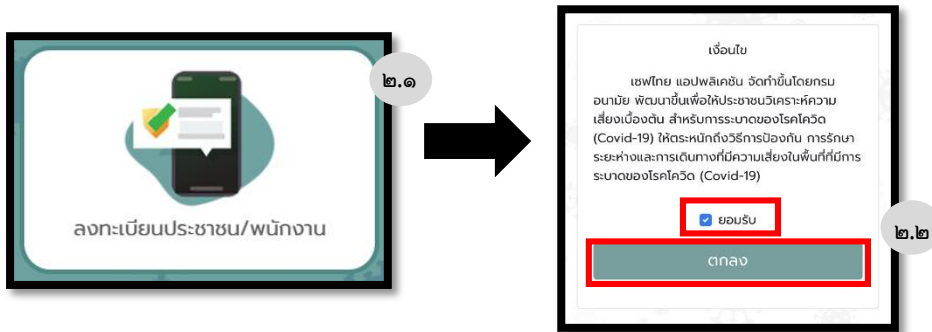
๒.๕ เมื่อเข้าสู่ระบบเรียบร้อยแล้วกรุณาเปลี่ยน Password ที่เมนู “เปลี่ยนรหัสผ่าน”



กรณีที่ ๒ ผู้ใช้งานไม่ได้รับรหัสผ่านจาก E-Mail "เซฟไทย" (savethai@anamai.mail.go.th)

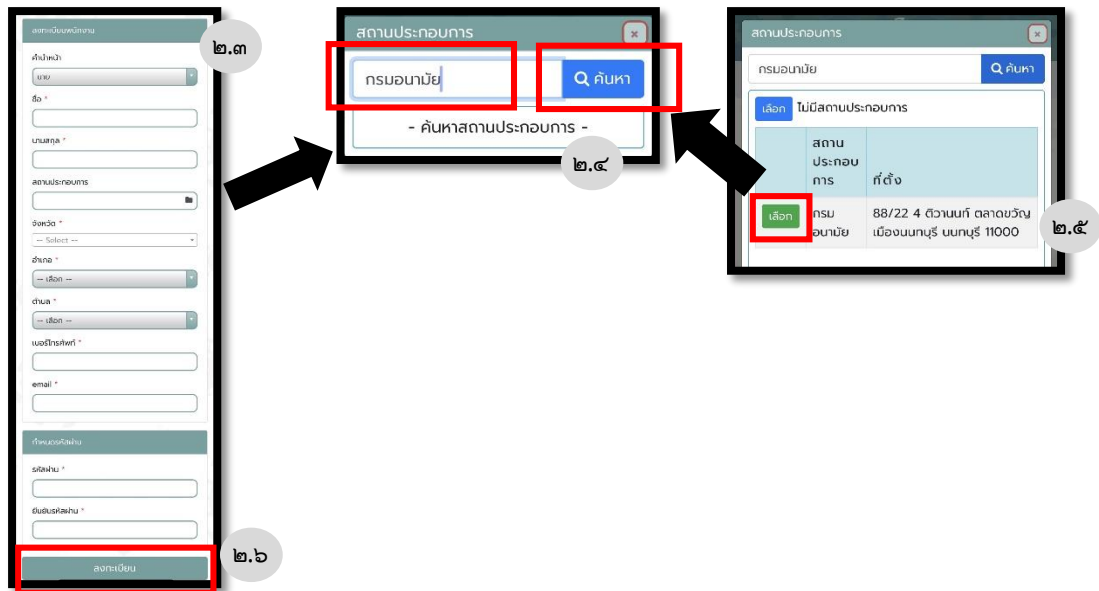
๑. พิมพ์ URL: <https://savethai.anamai.moph.go.th>

๒. ดำเนินการกดลงทะเบียน



๒.๑ เลือกเมนู “ลงทะเบียนประชาชน/พนักงาน”

๒.๒ เลือก “ยอมรับ” และกดปุ่ม “ตกลง”



๒.๓ กรอกข้อมูลผู้ใช้งาน

๒.๔ สถานประกอบการ พิมพ์ “กรมอนามัย” และกดปุ่ม “ค้นหา”

๒.๕ กดปุ่ม “เลือก”

๒.๖ กดปุ่ม “ลงทะเบียน”

หมายเหตุ: กรณี “ลืมรหัสผ่าน” ระบบจะส่ง Password ไปยังอีเมลกรมอนามัยของท่าน



วิธีการประเมินคัดกรอง

แบบฟอร์มเชฟไทย ในการวิเคราะห์ความเสี่ยงเบื้องต้น สำหรับการระบาดของโรคโควิด (Covid-19)

กรมอนามัย กระทรวงสาธารณสุข

Save Thai

ปกติ

คำแนะนำ

ภาพรวมคะแนน กำหนดความเสี่ยงในระดับทั่วไป ควรปฏิบัติตามเงื่อนไขส่วนหมากาก ล้างมือเป็นประจำอย่างถี่ถ้วน ไม่จำเป็นต้องกักตัว สามารถไปทำงานได้ตามปกติ

อ่านเพิ่มเติม...

ส่วนที่ ๓

ส่วนที่ ๒

ส่วนที่ ๑

1. ประเมินอาการเสี่ยง
2. ประเมินสถานที่เสี่ยงและพฤติกรรมเสี่ยง
3. ประเมินความเสี่ยงกรณีมีผลตรวจจากโรงพยาบาล
4. ประเมินความเสี่ยงกรณีวัคซีน

ANAMAI CHATBOT @ANAMAI

ส่วนที่ ๑ การประเมินแบ่งเป็น ๔ ด้าน ดังนี้

๑. ประเมินอาการเสี่ยง

๑.๑ ใช้ ไอ น้ำมูก เจ็บคอ คอแห้ง อ่อนเพลีย ปวดเมื่อย ท้องเสีย

- มี
- ไม่มี

๑.๒ เสี่ยงการดมกลิ่น / ลิ่นไม่รับรส

- มี
- ไม่มี

๑.๓ หายใจลำบาก / เร็ว เจ็บแน่นหน้าอก เสียความสามารถในการพูด / เคลื่อนไหว

- มี
- ไม่มี

๒. ประเมินสถานที่เสี่ยงและพฤติกรรมเสี่ยง

๒.๑ ๑๔ วันที่ผ่านมา ท่านอยู่อาศัยหรือเดินทางไปในจังหวัดที่มีระดับความเสี่ยงระดับใด (ไม่รวมเดินทางผ่าน)

- เขียวหรือเสี่ยงน้อย
- เหลืองหรือเสี่ยงปานกลาง
- ส้มหรือเสี่ยงสูง
- แดงหรือเสี่ยงสูงสุด

๒.๒ ท่านเดินทางไปสถานที่เสี่ยงใดบ้าง (ระบุจังหวัด.....)

๒.๓ ท่านเว้นระยะห่าง เมื่ออยู่ในสถานที่ที่มีผู้คนแออัดอย่างไร

- อยู่ห่างมากกว่า ๒ เมตร หรือไม่ได้ไป
- ไม่ชิดมากในระยะ ๑-๒ เมตร
- ใกล้ชิดหรือระยะ ๑ เมตร
- ใกล้ชิดมากหรือใกล้ชิดมากกว่าครึ่งเมตร

๒.๔ ท่านเข้าไปในสถานที่ที่มีผู้คนแออัดนานเท่าไร

- ครึ่งชั่วโมง
- ครึ่งชั่วโมง - ๑ ชั่วโมง
- มากกว่า ๑ ชั่วโมง
- ไม่ได้ไป

๒.๕ การระบายอากาศในสถานที่ผู้คนแออัดที่ท่านไปเป็นอย่างไร

- อาคารเปิด ไม่ติดแอร์ ระบายอากาศดี
- อาคารปิด ติดแอร์ ถ่ายเทดี
- อาคารปิด ติดแอร์ แต่รู้สึกอึดอัด
- ไม่ได้ไป

๒.๖ สถานที่ผู้คนแออัดที่ท่านไปทำกิจกรรมใด

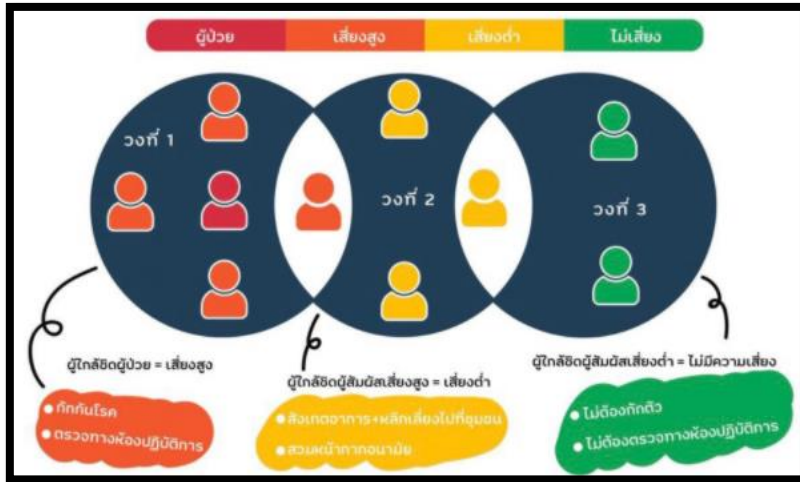
- พุดคุยธรรมดา ตี๋มกินบ้าง สวมหน้ากากเกือบตลอดเวลา
- ส่งเสียงดังบางช่วง ตี๋มกินมาก ถอดหน้ากากเป็นระยะ
- ส่งเสียงดัง ตี๋มกินมากต่อเนื่อง ไม่สวมหน้ากาก
- ไม่ได้ไป

ท่านมีประวัติสัมผัสใกล้ชิดกับผู้ป่วยโควิดอย่างไร

๒.๗ มีประวัติสัมผัสกับผู้ป่วยยืนยันเป็นโควิด

- อยู่อาคารเดียวกันแต่คนละพื้นที่
- อยู่ห่างมากกว่า ๑ เมตร ใช้เวลาน้อยกว่า ๕ นาที
- สัมผัสใกล้ชิดน้อยกว่า ๑ เมตรและใช้เวลามากกว่า ๕ นาที
- ไม่ได้สัมผัส

๒.๘ ท่านสัมผัสใกล้ชิดผู้ป่วยโควิดแบบไหน



- ผู้สัมผัสดวงแรก : ใกล้ชิดผู้ป่วยโดยตรง
- ผู้สัมผัสดวง ๒ : ใกล้ชิดคนสัมผัสผู้ป่วย
- ผู้สัมผัสดวง ๓ : ใกล้ชิดคนที่ไปสัมผัสคนใกล้ชิดผู้ป่วย
- ไม่ได้ใกล้ชิดกับผู้สัมผัสดวง ๑, ๒, ๓

๒.๙ การสวมหน้ากากขณะอยู่ในพื้นที่ผู้คนแออัด

- สวมปิดปากจมูกถูกต้องตลอดเวลา
- สวมปิดปากและจมูกถูกต้องแต่บางเวลา
- สวมแต่ตั้งไว้ใต้คางใต้จมูกบ่อยๆ
- ไม่สวมเลย

๒.๑๐ การล้างมือหลังสัมผัสสิ่งต่างๆ

- ล้างบ่อยๆ ด้วยสบู่ นานกว่า ๒๐ วินาที หรือเจลแอลกอฮอล์จนทั่ว
- ล้างบางครั้งโดยทั่วถึง และใช้สบู่หรือเจลแอลกอฮอล์
- ล้างบางครั้งโดยไม่ทั่วถึง หรือไม่ใช้สบู่หรือเจลแอลกอฮอล์
- ไม่ล้างเลย

๒.๑๑ การเว้นระยะห่างจากบุคคลอื่น

- ทำตลอดเวลาโดยระยะมากกว่า ๒ เมตร
- ทำบ้างโดยระยะมากกว่า ๒ เมตร
- ทำบ้างแต่ระยะน้อยกว่า ๒ เมตร
- ไม่ค่อยทำ

๓. ประเมินความเสี่ยงกรณีมีผลตรวจจากโรงพยาบาล

๓.๑ วัดอุณหภูมิ

- ตรวจอุณหภูมิมากกว่า ๓๗.๓๐ องศา
- ตรวจอุณหภูมิน้อยกว่า ๓๗.๓๐
- ไม่ได้ตรวจ

๓.๒ ความอึดตัวของออกซิเจน

- (ได้ตรวจ O๒ sat) น้อยกว่า ๙๒%
- (ได้ตรวจ O๒ sat) มากกว่า ๙๒%
- ไม่ได้ตรวจ

๓.๓ เอ็กซเรย์ปอดผิดปกติ

- ได้ตรวจ ผลผิดปกติ
- ได้ตรวจ ผลปกติ
- ไม่ได้ตรวจ

๓.๔ ผลตรวจเชื้อ ด้วยเทคนิค PCR

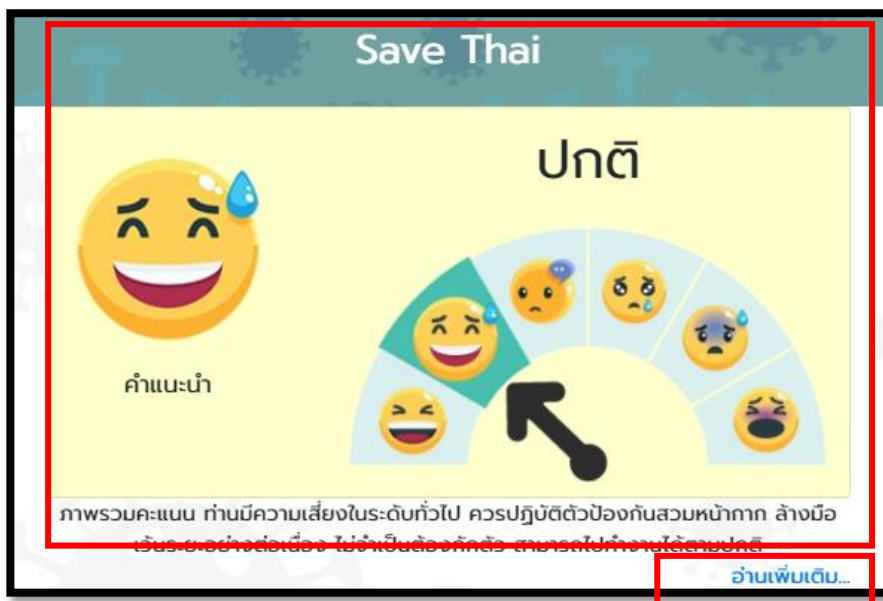
- ได้ตรวจ ผลพบเชื้อ
- ตรวจหลังสัมผัสโรคในระยะ ๑๔ วัน แต่ไม่พบเชื้อ
- ตรวจหลังหายป่วยหรือสัมผัสโรค ๑๔ วัน ไม่พบเชื้อ
- ไม่ได้ตรวจ

๔. ประเมินความเสี่ยงกรณีวัคซีน

เลือกวัคซีนที่ได้รับการฉีด

- CoronaVac (ซิโนแว็ค)
- AZD1222 (ออกฟอร์ดและแอสตราเซนิกา)
- Comirnaty (ไฟเซอร์และไบโอเอ็นเท็ค)
- mRNA-1273 (โมเดินน่า)
- Sputnik V (รัสเซีย สปุตนิก 5)
- Convidecia หรือเรียกในอีกชื่อว่า Ad5-nCov (คาสีโนไบโอ)
- EpiVacCorona (เว็คเตอร์อินสติทิวท์)
- BBIBP-CorV (ซิโนฟาร์ม)
- Covaxin (บราแรรี่ไบโอเท็ค)

ส่วนที่ ๒ ผลการประเมินและคำแนะนำจากการวิเคราะห์ความเสี่ยงเบื้องต้น



- ผลวิเคราะห์ความเสี่ยงเบื้องต้นมี ๖ ระดับ ได้แก่ ต่ำกว่าปกติ, ทั่วไป, ภาวะสุขภาพเสียงต่ำ, เสียงสูง, เสียงสูงมาก, ป่วย/ติดเชื้อ
- คำแนะนำข้อแนะนำภาวะสุขภาพ สำหรับผู้ใช้งาน


ส่วนที่ ๓ การตั้งค่า และออกจากระบบ



๓.๑ แก้ไขข้อมูลส่วนตัว

- เลือก 
- กด “รายละเอียดส่วนตัว” เพื่อแก้ไขข้อมูล

๓.๒ ออกจากระบบ

- เลือก 
- กด “ออกจากระบบ”