



ด่วนที่สุด

บันทึกข้อความ

ส่วนราชการ กรมอนามัย กลุ่มพัฒนาระบบบริหาร โทร. ๐ ๒๕๙๐ ๔๒๓๐

ที่ สธ ๐๙๒๖.๐๒/๑๖๓

วันที่ ๙ มกราคม ๒๕๖๓

เรื่อง ส่งรายงานผลการปฏิบัติราชการ ตามคำรับรองฯ ของรองปลัดกระทรวงสาธารณสุข และอธิบดีกรมอนามัย
ประจำปีงบประมาณ พ.ศ. ๒๕๖๒ รอบ ๓ เดือน (ไตรมาส ๑ : ๑ ตุลาคม - ๓๑ ธันวาคม ๒๕๖๒)

เรียน ปลัดกระทรวงสาธารณสุข

ตามหนังสือสำนักงานปลัดกระทรวงสาธารณสุข ที่ สธ ๐๒๑๖/๓๐๐๖๗ และ สธ ๐๒๑๖/๓๐๐๗๓ ลงวันที่ ๑๖ ธันวาคม ๒๕๖๒ แจ้งให้กรมอนามัยรายงานผลการปฏิบัติราชการ ตามคำรับรองฯ (Performance Agreement : PA) ของรองปลัดกระทรวงสาธารณสุข (นายแพทย์ศุภกิจ ศิริลักษณ์) และอธิบดีกรมอนามัย ประจำปีงบประมาณ พ.ศ. ๒๕๖๓ รอบ ๓ เดือน (ไตรมาส ๑ : ๑ ตุลาคม - ๓๑ ธันวาคม ๒๕๖๒) ซึ่งตัวชี้วัดตาม PA ของอธิบดีกรมอนามัยประกอบด้วย ๕ ตัวชี้วัด ได้แก่ ๑) อัตราส่วนการตายมารดาไทยต่อการเกิดมีชีพแสนคน ๒) ร้อยละของเด็กอายุ ๐ - ๕ ปี ทั้งหมดตามช่วงอายุที่กำหนดมีพัฒนาการสมวัย ๓) อัตราการคลอดมีชีพในหญิงอายุ ๑๕ - ๑๙ ปี ต่อประชากรหญิงอายุ ๑๕ - ๑๙ ปี พันคน ๔) ร้อยละของผู้สูงอายุที่มีภาวะพึ่งพิงได้รับการดูแลตาม Care Plan ๕) ร้อยละของโรงพยาบาลที่พัฒนาอนามัยสิ่งแวดล้อมได้ตามเกณฑ์ GREEN & CLEAN Hospital และตัวชี้วัดตาม PA ของรองปลัดกระทรวงสาธารณสุข (นายแพทย์ศุภกิจ ศิริลักษณ์) ที่กรมอนามัยรับผิดชอบจำนวน ๓ ตัวชี้วัด ได้แก่ ๑) ร้อยละของเด็กอายุ ๐ - ๕ ปี ทั้งหมดตามช่วงอายุที่กำหนดมีพัฒนาการสมวัย ๒) ร้อยละของประชากรสูงอายุที่มีพฤติกรรมสุขภาพที่พึงประสงค์ และ ๓) ร้อยละของตำบลที่มีระบบการส่งเสริมสุขภาพดูแลผู้สูงอายุระยะยาว (Long Term Care : LTC) ในชุมชนผ่านเกณฑ์ นั้น

ในการนี้ กรมอนามัย ขอส่งรายงานผลการปฏิบัติราชการ ตามคำรับรองฯ (Performance Agreement : PA) ของรองปลัดกระทรวงสาธารณสุข (นายแพทย์ศุภกิจ ศิริลักษณ์) และอธิบดีกรมอนามัย ประจำปีงบประมาณ พ.ศ. ๒๕๖๓ รอบ ๓ เดือน (ไตรมาส ๑ : ๑ ตุลาคม - ๓๑ ธันวาคม ๒๕๖๒) รายละเอียดตามเอกสารที่แนบ ทั้งนี้ ได้ส่งไฟล์ข้อมูลดังกล่าวให้กลุ่มพัฒนาระบบบริหาร สำนักงานปลัดกระทรวงสาธารณสุข ที่ไปรษณีย์อิเล็กทรอนิกส์ : phatknun@gmail.com และ buntita.m@gmail.com ด้วยแล้ว

จึงเรียนมาเพื่อโปรดทราบ และพิจารณามอบผู้เกี่ยวข้องดำเนินการต่อไป จะเป็นพระคุณ

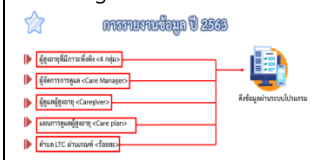
(นายบัญชา คำทอง)
รองอธิบดีกรมอนามัย
ปฏิบัติราชการแทนอธิบดีกรมอนามัย

รายงานผลการดำเนินงานตามคำรับรองการปฏิบัติราชการ (Performance Agreement: PA) ประจำปีงบประมาณ พ.ศ. ๒๕๖๓
ของ นายแพทย์ศุภกิจ ศิริลักษณ์ ตำแหน่ง รองปลัดกระทรวงสาธารณสุข หัวหน้ากลุ่มภารกิจด้านสนับสนุนงานบริการสุขภาพ
รอบ ๓ เดือน (ไตรมาส ๑: ๑ ตุลาคม - ๓๑ ธันวาคม ๒๕๖๒)

| นโยบายเร่งรัด ของผู้บริหาร กระทรวง สาธารณสุข ปีงบประมาณ พ.ศ. ๒๕๖๓ | แผนงาน | ตัวชี้วัด | ความก้าวหน้าผลการดำเนินงาน รอบ ๓ เดือน (ไตรมาส ๑: ๑ ตุลาคม - ๓๑ ธันวาคม ๒๕๖๒) | | หน่วยงาน เจ้าภาพหลัก/ ผู้รายงาน | แหล่งข้อมูล รอบ ๓ เดือน | หมายเหตุ |
|--|--|-----------|--|---|---|--|----------|
| | | | เป้าหมาย | ผลการดำเนินงาน | | | |
| ๑. สุขภาพ ทุกกลุ่มวัย | Promotion, Prevention & Protection Excellence | | | | | | |
| แผนงานที่ ๑: การพัฒนา คุณภาพชีวิต คนไทยทุกกลุ่ม วัย (ด้าน สุขภาพ) | ๑. ร้อยละของเด็ก อายุ ๐ - ๕ ปี ทั้งหมดตามช่วง อายุที่กำหนดมี พัฒนาการสมวัย | ร้อยละ ๘๕ | ร้อยละ ๕๘ | กรมอนามัย/ สถาบันพัฒนา อนามัยเด็ก แห่งชาติ | ข้อมูล จาก ระบบ HDC กระทรวงสาธารณสุข เป็น ข้อมูล เดือน ตุลาคม ๒๕๖๒ ประมวลผล ณ วันที่ ๗ มกราคม ๒๕๖๓ (มีเอกสารแนบท้าย) | ข้อมูลเดือน ธันวาคม ๒๕๖๒ ยังไม่ รวมเด็กที่มี พัฒนาการ สมวัยหลัง ติดตาม ๓๐ วัน (สมวัย๒) หากต้องการ ข้อมูลผลงาน รอบ ๓ เดือน ต้องรอ ประมวลผล วันที่ ๑๖ กุมภาพันธ์ ๒๕๖๓ | |

| นโยบายเร่งรัด ของผู้บริหาร กระทรวง สาธารณสุข ปีงบประมาณ พ.ศ. ๒๕๖๓ | แผนงาน | ตัวชี้วัด | ความก้าวหน้าผลการดำเนินงาน รอบ ๓ เดือน (ไตรมาส ๑: ๑ ตุลาคม - ๓๑ ธันวาคม ๒๕๖๒) | | หน่วยงาน เจ้าภาพหลัก/ ผู้รายงาน | แหล่งข้อมูล รอบ ๓ เดือน | หมายเหตุ |
|--|--------|--|--|---|---|----------------------------|----------|
| | | | เป้าหมาย | ผลการดำเนินงาน | | | |
| | | ๒. ร้อยละของ ประชากรสูงอายุ ที่มีพฤติกรรม สุขภาพที่พึง ประสงค์ | ๑. มีการทบทวน สถานการณ์สุขภาพ ผู้สูงอายุกลุ่มเป้าหมาย/ กลุ่มเสี่ยง และมีการ วางแผน/ โครงการ/ Gap analysis ๒. มีการทบทวน/ จัดทำ/ พัฒนาสื่อฯ เครื่องมือ Innovation (แนวทาง คู่มือ มาตรฐาน นวัตกรรม หลักสูตร) ๓. มีการเตรียม/ จัดทำ เครื่องมือ สื่อ คู่มือ แนวทาง มาตรฐานฯ | ๑. ประชุมชี้แจงการดำเนินงาน แนวทางการดำเนินงานตาม ตัวชี้วัด และแนวทางการใช้ โปรแกรมแบบคัดกรอง สุขภาพผู้สูงอายุผ่านระบบ ออนไลน์ ๒. สนับสนุนการประเมินคัด กรองการดำเนินงานผ่านเขต สุขภาพครอบคลุมทั่วประเทศ พร้อมมีการบันทึกข้อมูลเพื่อ วางแผน เฝ้าระวังผู้สูงอายุใน ชุมชน ๓. พัฒนาระบบข้อมูล/ ฐานข้อมูลและช่องทางการ สื่อสาร การเข้าถึงระบบ บริการ สุขภาพผู้สูงอายุ H&U (สมุดบันทึกสุขภาพ ประชาชน) ๔. พัฒนาศักยภาพบุคลากรใน ส่วนกลาง/เขตสุขภาพ/ สำนักงานสาธารณสุขจังหวัด องค์การปกครองส่วนท้องถิ่น | กรมอนามัย/ สำนักอนามัย ผู้สูงอายุ | สำนักอนามัยผู้สูงอายุ | |

| นโยบายเร่งรัด ของผู้บริหาร กระทรวง สาธารณสุข ปีงบประมาณ พ.ศ. ๒๕๖๓ | แผนงาน | ตัวชี้วัด | ความก้าวหน้าผลการดำเนินงาน รอบ ๓ เดือน (ไตรมาส ๑: ๑ ตุลาคม - ๓๑ ธันวาคม ๒๕๖๒) | | หน่วยงาน เจ้าภาพหลัก/ ผู้รายงาน | แหล่งข้อมูล รอบ ๓ เดือน | หมายเหตุ |
|--|--------|-----------|--|---|---------------------------------------|----------------------------|----------|
| | | | เป้าหมาย | ผลการดำเนินงาน | | | |
| | | | | <p>และภาคีเครือข่าย</p> <p>๕. จัดทำ/พัฒนา หลักสูตร/คู่มือ แนวทาง/มาตรฐาน การ ส่งเสริม ป้องกันด้านสุขภาพ ในผู้สูงอายุ</p> <p>- คู่มือการดำเนินงานตัวชี้วัด พฤติกรรมที่พึงประสงค์ของ ผู้สูงอายุ</p> <p>- สร้างและพัฒนาแผนส่งเสริม สุขภาพผู้สูงอายุ รายบุคคล ในชุมชน</p> <p>๖. สนับสนุนเครือข่ายชุมชน ต้นแบบ AFC แบบบูรณาการ โดยท้องถิ่น ชุมชนมีส่วนร่วม</p> <p>๗. ขับเคลื่อนเครือข่ายการ ดำเนินการส่งเสริม สุขภาพผู้สูงอายุในพื้นที่ผ่าน กลไกครอบครัว/ชมรม ผู้สูงอายุ โรงเรียนผู้สูงอายุ และชุมชน(บ้าน-ศาสนสถาน- โรงเรียน-สถานบริการสุขภาพ แบบบูรณาการ)</p> | | | |

| นโยบายเร่งรัด ของผู้บริหาร กระทรวง สาธารณสุข ปีงบประมาณ พ.ศ. ๒๕๖๓ | แผนงาน | ตัวชี้วัด | ความก้าวหน้าผลการดำเนินงาน รอบ ๓ เดือน (ไตรมาส ๑: ๑ ตุลาคม - ๓๑ ธันวาคม ๒๕๖๒) | | หน่วยงาน เจ้าภาพหลัก/ ผู้รายงาน | แหล่งข้อมูล รอบ ๓ เดือน | หมายเหตุ |
|--|--------|---|--|----------------|---|---|---------------------|
| | | | เป้าหมาย | ผลการดำเนินงาน | | | |
| | | ๓. ร้อยละของ ตำบลที่มีระบบ การส่งเสริม สุขภาพดูแล ผู้สูงอายุระยะ ยาว (Long Term Care : LTC) ในชุมชน ผ่านเกณฑ์ | - | ร้อยละ ๘๖.๑๒ | กรมอนามัย/ สำนักอนามัย ผู้สูงอายุ | <p>ระบบรายงานโปรแกรม Long Term Care ๓C</p> <p>★ <small>รายงานข้อมูล ปี ๒๕๖๒</small></p>  | มีเอกสาร แนบท้าย |

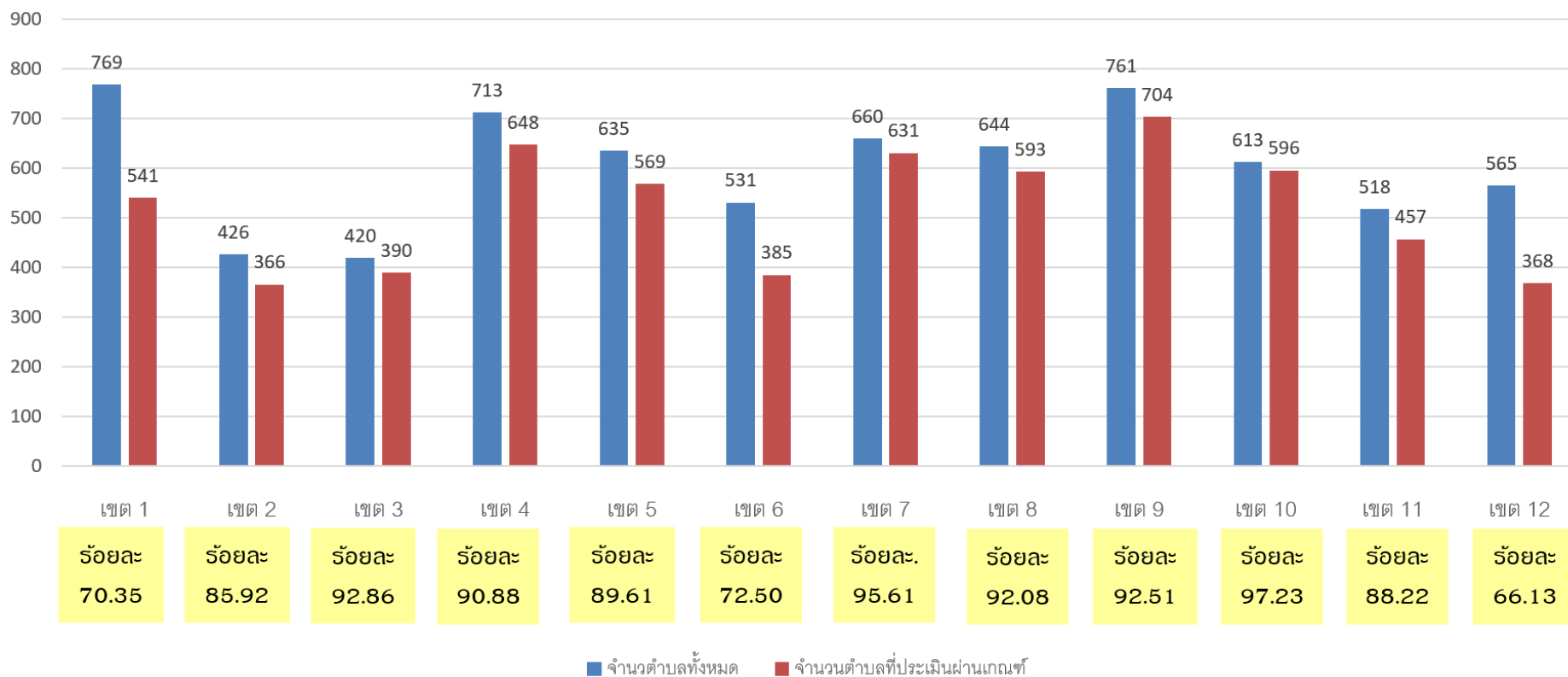
เอกสารแนบท้ายการรายงานผลตัวชี้วัดที่ 1 ร้อยละของเด็กอายุ 0 - 5 ปี ทั้งหมดตามช่วงอายุที่กำหนดมีพัฒนาการสมวัย



ที่มา : HDC ณ วันที่ 7 มกราคม 2563

เอกสารแนบท้ายการรายงานผลตัวชี้วัดที่ 3 ร้อยละของตำบลที่มีระบบการส่งเสริมสุขภาพดูแลผู้สูงอายุระยะยาว (Long Term Care : LTC) ในชุมชนผ่านเกณฑ์

ตำบลที่ผ่านเกณฑ์การดำเนินงานดูแลสุขภาพผู้สูงอายุระยะยาว



จำนวนตำบลทั้งหมด 7,255 ตำบล จำนวนตำบลที่ผ่านเกณฑ์ 6,248 คิดเป็นร้อยละ 86.12

แหล่งข้อมูล -> ระบบรายงานโปรแกรม Long Term Care 3C

ข้อมูล เดือนตุลาคม พ.ศ.. 2562 - มกราคม พ.ศ.2563

รายงานผลการดำเนินงานตามคำรับรองการปฏิบัติราชการ (Performance Agreement: PA) ประจำปีงบประมาณ พ.ศ. ๒๕๖๓
 ของ แพทย์หญิงพรรณพิมล วิปุลากร ตำแหน่ง อธิบดีกรมอนามัย
 รอบ ๓ เดือน (ไตรมาส ๑: ๑ ตุลาคม - ๓๑ ธันวาคม ๒๕๖๒)

| ลำดับ | ตัวชี้วัด | เป้าหมาย ทั้งปี (๑๒ เดือน) | ความก้าวหน้าผลการดำเนินงาน รอบ ๓ เดือน (ไตรมาส ๑: ๑ ตุลาคม - ๓๑ ธันวาคม ๒๕๖๒) | | หน่วยงาน เจ้าภาพ หลัก/ ผู้รายงาน | แหล่งข้อมูล รอบ ๓ เดือน | หมายเหตุ |
|-------|---|--|--|---|---|----------------------------|---|
| | | | เป้าหมาย | ผลการดำเนินงาน | | | |
| ๑. | อัตราส่วนการ ตายมารดาไทย ต่อการเกิด มีชีพแสนคน | ไม่เกิน ๑๗ ต่อการเกิดมี ชีพแสนคน | มีการจัดตั้งศูนย์เฝ้า ระวังและทีมสืบสวน การตายมารดา ระดับเขต | มีการจัดตั้งศูนย์เฝ้าระวังและทีมสืบสวนการตายมารดา ระดับเขต | สำนัก ส่งเสริม สุขภาพ/ กรมอนามัย | ศูนย์อนามัย ที่ ๑-๑๒ | มีเอกสาร แนบท้าย ตาราง (รายชื่อ ทีมสืบสวน การตาย มารดา ระดับเขต ๑-๑๒) |

| ลำดับ | ตัวชี้วัด | เป้าหมาย ทั้งปี (๑๒ เดือน) | ความก้าวหน้าผลการดำเนินงาน รอบ ๓ เดือน (ไตรมาส ๑: ๑ ตุลาคม - ๓๑ ธันวาคม ๒๕๖๒) | | หน่วยงาน เจ้าภาพ หลัก/ ผู้รายงาน | แหล่งข้อมูล รอบ ๓ เดือน | หมายเหตุ |
|-------|--|----------------------------------|---|---|---|---|----------|
| | | | เป้าหมาย | ผลการดำเนินงาน | | | |
| ๒. | ร้อยละของเด็ก อายุ ๐ - ๕ ปี ทั้งหมดตาม ช่วงอายุที่ กำหนด มี พัฒนาการ สมวัย | ร้อยละ ๘๕ | ๑. พัฒนาศักยภาพ บุคลากร (Child Project Manager : CPM) ในการ ขับเคลื่อนงาน พัฒนาการเด็ก ระดับประเทศ | -สรุปการจัดประชุมเชิงปฏิบัติการพัฒนาศักยภาพ Child Project Manager [CPM] ระดับเขตและจังหวัด ในการขับเคลื่อน พัฒนาการเด็กระดับประเทศ วันที่ ๒๑ - ๒๒ พฤศจิกายน ๒๕๖๒ โรงแรมเอเชีย แอร์พอร์ต ปทุมธานี อพโหลดไว้ท์เว็บไซต์ http://nich.anamai.moph.go.th/ewt_dl_link.php?nid=๔๕๐ บทบาหน้าที่และความรับผิดชอบ CPM [Child Project Manager] ผู้จัดการระบบการดูแลส่งเสริมพัฒนาการเด็ก [CHILD PROJECT MANAGER] หมายถึง ผู้ขับเคลื่อนงานพัฒนาการเด็ก ผู้จัดการระบบการดูแลส่งเสริมพัฒนาการเด็ก “ระดับเขตสุขภาพ” ๑. บริหารจัดการโครงการส่งเสริมพัฒนาการเด็กในภาพรวมเขต ๒. ประสานความร่วมมือกับสำนักงานสาธารณสุขจังหวัด รพศ/ รพท และหน่วยงานระดับเขต ๓. ประสานนโยบายจาก ผู้ตรวจราชการกระทรวงสู่ระดับจังหวัด/ งานบูรณาการอื่นๆ ๔. สนับสนุนกระบวนการคัดกรอง กระตุ้นพัฒนาการ การส่งต่อ และการติดตามรายงานผล ภาพรวมระดับเขต ๕. จัดระบบการติดตามประเมินผลรายงานการคัดกรอง ๖. เยี่ยมเสริมพลังเจ้าหน้าที่ ผู้จัดการระบบการดูแลส่งเสริมพัฒนาการเด็ก “ระดับจังหวัด” ๑. บริหารจัดการโครงการส่งเสริมพัฒนาการเด็กในภาพรวมระดับ จังหวัด ๒. ประสานความร่วมมือกับ ผู้ว่าราชการจังหวัด สำนักงาน สาธารณสุขอำเภอ รพศ/รพท. และหน่วยงานระดับจังหวัด | สถาบัน พัฒนา อนามัยเด็ก แห่งชาติ/ กรมอนามัย | เอกสารดาวน์โหลดที่ website สถาบันพัฒนาอนามัยเด็ก แห่งชาติ กรมอนามัย http://ggg.ggg/g๖๔sj | |

| ลำดับ | ตัวชี้วัด | เป้าหมาย ทั้งปี (๑๒ เดือน) | ความก้าวหน้าผลการดำเนินงาน รอบ ๓ เดือน (ไตรมาส ๑: ๑ ตุลาคม - ๓๑ ธันวาคม ๒๕๖๒) | | หน่วยงาน เจ้าภาพ หลัก/ ผู้รายงาน | แหล่งข้อมูล รอบ ๓ เดือน | หมายเหตุ |
|-------|-----------|----------------------------------|--|--|---|----------------------------|----------|
| | | | เป้าหมาย | ผลการดำเนินงาน | | | |
| | | | | ๓. วิเคราะห์ข้อมูลผลการคัดกรองพัฒนาการ นำเข้าวาระการประชุมคณะอนุกรรมการส่งเสริมการพัฒนาระดับปฐมวัยระดับจังหวัดทุกไตรมาส อย่างต่อเนื่อง ๔. จัดระบบกระบวนการคัดกรอง กระตุ้นพัฒนาการ การส่งต่อ และการติดตามรายงานผล ภาพรวมระดับจังหวัด ๕. พัฒนาศักยภาพบุคลากรในพื้นที่ ๖. สร้างนวัตกรรมด้านการสร้างพัฒนาการเด็กปฐมวัย ๗. ติดตามการประเมินผล ผู้จัดการระบบการดูแลส่งเสริมพัฒนาการเด็ก “ระดับอำเภอ” ๑. บริหารจัดการโครงการส่งเสริมพัฒนาการเด็กในภาพรวมระดับอำเภอ ๒. ประสานความร่วมมือทั้งภายในโรงพยาบาลชุมชน สำนักงานสาธารณสุขอำเภอ รพ.สต. องค์การปกครองส่วนท้องถิ่นและศูนย์พัฒนาเด็กเล็ก ทั้งภาครัฐและเอกชน ๓. ประสานนโยบายจากจังหวัดสู่ระดับปฏิบัติการ นำเข้าวาระการประชุมคณะกรรมการบูรณาการส่งเสริมการพัฒนาระดับปฐมวัยระดับอำเภอ ๔. จัดระบบกระบวนการคัดกรอง กระตุ้นพัฒนาการ การส่งต่อ และการติดตามรายงานผล ภาพรวมระดับอำเภอ ๕. พัฒนาศักยภาพ อสม. เชี่ยวชาญด้านพัฒนาการเด็ก เพื่อส่งเสริมพ่อแม่ ผู้ดูแลเด็กในการประเมิน และติดตามส่งเสริม/กระตุ้นเด็กที่พัฒนาการล่าช้า ๖. สร้างนวัตกรรม เพื่อการพัฒนางาน ซึ่งการกำหนดบทบาทหน้าที่อาจมีความแตกต่างกันไปตามบริบท | | | |

| ลำดับ | ตัวชี้วัด | เป้าหมาย ทั้งปี (๑๒ เดือน) | ความก้าวหน้าผลการดำเนินงาน รอบ ๓ เดือน (ไตรมาส ๑: ๑ ตุลาคม - ๓๑ ธันวาคม ๒๕๖๒) | | หน่วยงาน เจ้าภาพ หลัก/ ผู้รายงาน | แหล่งข้อมูล รอบ ๓ เดือน | หมายเหตุ |
|-------|-----------|----------------------------------|--|--|---|----------------------------|----------|
| | | | เป้าหมาย | ผลการดำเนินงาน | | | |
| | | | | <p>ของพื้นที่ เพื่อให้การดำเนินงานด้านเด็กปฐมวัยเกิดประสิทธิภาพและประสิทธิผลมากที่สุด จึงได้นำตัวอย่างการแต่งตั้งคณะทำงานด้านเด็กปฐมวัยของเขต ระดับจังหวัด และระดับอำเภอ ของเขตสุขภาพที่ ๑๒ (ภาคผนวก) มาเพื่อเป็นตัวอย่างให้กับพื้นที่อื่นๆ นำไปปรับใช้</p> <p>ทิศทางการขับเคลื่อนงานพัฒนาการเด็ก แบ่งเป็น ๒ ระดับ คือ ระดับกระทรวง และภูมิภาค</p> <p>๑. ส่วนกลาง</p> <p>๑.๑ กระทรวงสาธารณสุข: ดำเนินงานภายใต้กลไกคณะกรรมการอำนวยการขับเคลื่อนการดำเนินงานโครงการฯ โดยมีปลัดกระทรวงสาธารณสุขเป็นประธาน มีหน่วยงานที่เกี่ยวข้องดำเนินการ ดังนี้</p> <p>๑.๑.๑ หน่วยงานวิชาการ สนับสนุนวิชาการ/การดำเนินงานกำกับติดตาม ประเมินผลทุกระดับ</p> <p>กรมอนามัย : ประเมินความครอบคลุม คุณภาพการคัดกรอง การเฝ้าระวังและส่งเสริมพัฒนาการเด็กตามช่วงวัย</p> <p>กรมสุขภาพจิต : ติดตามประเมินซ้ำกรณีพบเด็กที่สงสัยพัฒนาการล่าช้ารวมถึงวางระบบดูแลรักษา การส่งต่อ ติดตามประเมินซ้ำกรณีพบสงสัยล่าช้า ที่ได้รับการส่งต่อมาจากหน่วยบริการตั้งแต่ระดับทุติยภูมิสุขภาพแห่งชาติ</p> <p>กรมการแพทย์ : รับส่งต่อ(Refer) เด็กที่สงสัยล่าช้าจากโรคทางกาย และการเลี้ยงดูหาสาเหตุให้การบำบัดรักษาและประสานงานกับหน่วยงานที่เกี่ยวข้อง</p> <p>กรมสนับสนุนบริการสุขภาพ : พัฒนาศักยภาพอาสาสมัคร</p> | | | |


| ลำดับ | ตัวชี้วัด | เป้าหมาย ทั้งปี (๑๒ เดือน) | ความก้าวหน้าผลการดำเนินงาน รอบ ๓ เดือน (ไตรมาส ๑: ๑ ตุลาคม - ๓๑ ธันวาคม ๒๕๖๒) | | หน่วยงาน เจ้าภาพ หลัก/ ผู้รายงาน | แหล่งข้อมูล รอบ ๓ เดือน | หมายเหตุ |
|-------|-----------|----------------------------------|--|---|---|----------------------------|----------|
| | | | เป้าหมาย | ผลการดำเนินงาน | | | |
| | | | | <p>สาธารณสุขประจำหมู่บ้าน</p> <p>๑.๑.๒ สำนักส่วนกลางในสำนักงานปลัดกระทรวงสาธารณสุข กองตรวจราชการ สำนักงานปลัดกระทรวงสาธารณสุข: ร่วม ติดตามประเมินผลการดำเนินงาน</p> <p>ศูนย์เทคโนโลยีสารสนเทศ และการสื่อสาร: พัฒนาระบบรายงาน ข้อมูล Health Data Center</p> <p>๑.๒ กระทรวงมหาดไทย หน่วยงานรับผิดชอบ ประกอบด้วย</p> <p>๑.๒.๑ สำนักงานปลัดกระทรวงมหาดไทยมีบทบาทประสานการ ดำเนินงานในระดับจังหวัด ให้การสนับสนุนการดำเนินงานในส่วน ภูมิภาค ผ่านกลไกของ คณะอนุกรรมการส่งเสริมการพัฒนาเด็ก ปฐมวัยระดับจังหวัดซึ่งมีผู้ว่าราชการจังหวัดเป็นประธาน</p> <p>๑.๒.๒. กรมการปกครอง มีบทบาทบูรณาการการดำเนินงานตาม โครงการในระดับอำเภอ และจัดระบบฐานข้อมูลเด็กเกิดใหม่ เพื่อ สนับสนุน การดำเนินงานบริการคัดกรองพัฒนาการเด็กเมื่อได้รับ การร้องขอ</p> <p>๑.๒.๓. กรมส่งเสริมการปกครองท้องถิ่น มีบทบาท ประสานการ ดำเนินงานในระดับองค์กรปกครองส่วนท้องถิ่น ซึ่งรับผิดชอบดูแล ศูนย์เด็กเล็กทั่วประเทศ สนับสนุน การดำเนินงานคัดกรองและ ส่งเสริมพัฒนาการเด็กร่วมกับเจ้าหน้าที่สาธารณสุขในพื้นที่</p> <p>๑.๓ กระทรวงการพัฒนาสังคมและความมั่นคงของมนุษย์ หน่วยงานรับผิดชอบประกอบด้วย</p> <p>กรมกิจการเด็กและเยาวชน มีบทบาทขับเคลื่อนและสนับสนุนการ ดำเนินงานของคณะอนุกรรมการส่งเสริมการพัฒนาเด็กปฐมวัย ระดับจังหวัด ซึ่งมีสำนักงานพัฒนาสังคมและความมั่นคงของมนุษย์</p> | | | |

| ลำดับ | ตัวชี้วัด | เป้าหมาย ทั้งปี (๑๒ เดือน) | ความก้าวหน้าผลการดำเนินงาน รอบ ๓ เดือน (ไตรมาส ๑: ๑ ตุลาคม - ๓๑ ธันวาคม ๒๕๖๒) | | หน่วยงาน เจ้าภาพ หลัก/ ผู้รายงาน | แหล่งข้อมูล รอบ ๓ เดือน | หมายเหตุ |
|-------|-----------|----------------------------------|--|---|---|----------------------------|----------|
| | | | เป้าหมาย | ผลการดำเนินงาน | | | |
| | | | | <p>จังหวัด สำนักงานสาธารณสุขจังหวัด สำนักงานส่งเสริมปกครอง ท้องถิ่นจังหวัด และสำนักงานเขตพื้นที่การศึกษาประถมศึกษา เป็น เลขานุการร่วม รวมถึงการติดตามกำกับดูแลสถานดูแลเด็กปฐมวัย ของเอกชน</p> <p>๑.๔ กระทรวงศึกษาธิการ หน่วยงานรับผิดชอบประกอบด้วย สำนักงานคณะกรรมการการศึกษาขั้นพื้นฐาน มีบทบาทสนับสนุน และประสานการดำเนินงานของโรงเรียนอนุบาลทั้งในส่วนของ กระทรวงศึกษาธิการ และโรงเรียนเอกชน</p> <p>๑.๕ กระทรวงกลาโหม หน่วยงานรับผิดชอบประกอบด้วย กรม แพทย์ทหารบก มีบทบาทสนับสนุน และ ประสานการดำเนินงาน ดูแลเด็กก่อนวัยเรียนในสังกัด</p> <p>๑.๖ กรุงเทพมหานคร หน่วยงานรับผิดชอบ ประกอบด้วย</p> <p>๑.๖.๑ สำนักพัฒนาสังคม มีบทบาทส่งเสริม และสนับสนุนการ ดำเนินการศูนย์พัฒนาเด็กเล็กก่อนวัยเรียนในชุมชน</p> <p>๑.๖.๒ สำนักอนามัย มีบทบาทดูแลสถานรับเลี้ยง เด็กกลางวัน (Day Care) ของศูนย์บริการสาธารณสุข</p> <p>๑.๖.๓ สำนักการแพทย์ เป็นหน่วยบริการระดับทุติยภูมิ และ จัดระบบรับส่งต่อดูแลรักษาพยาบาลในกรณีผู้ป่วยโรคซับซ้อนที่ ต้องการดูแลเป็นพิเศษ</p> <p>๑.๗ หน่วยงานอื่นๆ ประกอบด้วย สำนักงานกองทุนสนับสนุน การสร้างเสริมสุขภาพและสำนักงาน หลักประกันสุขภาพแห่งชาติ สนับสนุนและประสานความร่วมมือการดำเนินงานโครงการส่งเสริม พัฒนาการเด็กฯ พร้อมสนับสนุนงบประมาณดำเนินการ</p> <p>๒. ส่วนภูมิภาค ดำเนินการคัดกรองพัฒนาการอย่างเป็นระบบ ดังนี้</p> | | | |

| ลำดับ | ตัวชี้วัด | เป้าหมาย ทั้งปี (๑๒ เดือน) | ความก้าวหน้าผลการดำเนินงาน รอบ ๓ เดือน (ไตรมาส ๑: ๑ ตุลาคม - ๓๑ ธันวาคม ๒๕๖๒) | | หน่วยงาน เจ้าภาพ หลัก/ ผู้รายงาน | แหล่งข้อมูล รอบ ๓ เดือน | หมายเหตุ |
|-------|-----------|----------------------------------|--|--|---|----------------------------|----------|
| | | | เป้าหมาย | ผลการดำเนินงาน | | | |
| | | | | <p>๒.๑ ระดับเขต รับผิดชอบการขับเคลื่อนงานในภาพรวม และการกำกับ ติดตามและประเมินผล เป็นรายจังหวัด โดย คณะกรรมการเขตสุขภาพ</p> <p>๒.๒ ระดับจังหวัด รับผิดชอบการจัดทำแผนยุทธศาสตร์ระดับ จังหวัด แผนปฏิบัติการ และสนับสนุน การดำเนินงานให้เกิดผลตาม เป้าหมาย กำกับ ติดตามและประเมินผลเป็นรายอำเภอ ประกอบด้วยคณะอนุกรรมการ ส่งเสริมพัฒนาการเด็กปฐมวัย ระดับจังหวัด โดยมีผู้ว่าราชการจังหวัดเป็นประธาน หน่วยงาน ต่างๆ ที่เกี่ยวข้องเป็น กรรมการ และสำนักงานพัฒนาสังคมและ ความมั่นคงของมนุษย์จังหวัด สำนักงานสาธารณสุขจังหวัด สำนักงาน ส่งเสริมปกครองท้องถิ่นจังหวัด และสำนักงานเขตพื้นที่ การศึกษาประถมศึกษา เป็นเลขานุการร่วม คณะกรรมการ MCH ระดับจังหวัด ทีมกุมารแพทย์พัฒนาการเด็ก (DBP : Developmental and Behavioral Pediatrician)</p> <p>๒.๓ ระดับอำเภอ รับผิดชอบคัดกรอง ติดตามกระตุ้น/ส่งเสริม เด็กพัฒนาการสงสัยล่าช้า/ล่าช้าและส่งต่อ พร้อมทั้งรวบรวมข้อมูล สถิติ ผลงานของอำเภอทุก ๓ เดือน วิเคราะห์และรายงานผลการ คัดกรองรายตำบล ประกอบด้วย คณะกรรมการบูรณาการส่งเสริม พัฒนาการเด็กระดับอำเภอ โดยมีนายอำเภอเป็นประธาน หน่วยงานที่เกี่ยวข้องเป็นกรรมการ และโรงพยาบาล/สาธารณสุข อำเภอเป็นเลขานุการ และDistrict Health System, Family Care Team</p> <p>๒.๔ ระดับตำบล รับผิดชอบคัดกรอง ติดตาม ส่งเสริมเด็กที่ พัฒนาการสงสัยล่าช้า กระตุ้นประเมินซ้ำ ภายใน ๑ เดือน หากเด็ก</p> | | | |

| ลำดับ | ตัวชี้วัด | เป้าหมาย ทั้งปี (๑๒ เดือน) | ความก้าวหน้าผลการดำเนินงาน รอบ ๓ เดือน (ไตรมาส ๑: ๑ ตุลาคม - ๓๑ ธันวาคม ๒๕๖๒) | | หน่วยงาน เจ้าภาพ หลัก/ ผู้รายงาน | แหล่งข้อมูล รอบ ๓ เดือน | หมายเหตุ |
|-------|---|----------------------------------|---|---|---|---|----------|
| | | | เป้าหมาย | ผลการดำเนินงาน | | | |
| | | | | <p>ยังไม่ผ่านทักษะ ให้ส่งต่อไปยังหน่วยบริการทุติยภูมิที่มีแพทย์หรือ กุมารแพทย์ (รพช./รพท./รพศ./ รพ.จิตเวช) ที่มีคลินิกกระตุ้น พัฒนาการ และบันทึกผลการคัดกรองในระบบรายงาน (๔๓ แฟ้ม) Health Data Center (HDC)</p> <p>ข้อเสนอแนะต่อการดำเนินงาน</p> <p>๑. วิเคราะห์ความต้องการของกลุ่มผู้รับบริการ ในการผลิต เครื่องมือทางวิชาการ (Tool) ที่ใช้ขับเคลื่อนงานเด็กปฐมวัย</p> <p>๒. จัดทำหลักสูตร CPM สำหรับผู้ปฏิบัติงาน หรือจัดทำเป็น หลักสูตร Online</p> | | | |
| ๒ | ร้อยละของเด็ก อายุ ๐ - ๕ ปี ทั้งหมดตาม ช่วงอายุที่ กำหนด มี พัฒนาการ สมวัย (ต่อ) | ร้อยละ ๘๕ | ๒. ยกระดับและ พัฒนาศักยภาพ สถานพัฒนาเด็ก ปฐมวัยสังกัด กระทรวง สาธารณสุข ๕๕ แห่ง | <p>๑. จัดประชุม VDO conference ติดตามการดำเนินงานขับเคลื่อน งานมาตรฐานสถานพัฒนาเด็กปฐมวัยแห่งชาติ วันที่ ๒๕ ธันวาคม ๒๕๖๒ ผู้เข้าร่วมประชุม: ผู้รับผิดชอบงานคลังสเตอร์ สตรีและเด็กปฐมวัย ศูนย์อนามัยที่ ๑-๑๒ และสสม. สำนัก อนามัยสิ่งแวดล้อม สำนักสุขาภิบาลอาหารและน้ำ</p> <p>๒. ผลการดำเนินงานมาตรฐานสถานพัฒนาเด็กปฐมวัยแห่งชาติ สังกัดกระทรวงสาธารณสุขเข้าบันทึกข้อมูลระบบฐาน ข้อมูล สารสนเทศการพัฒนาศูนย์ปฐมวัยตามมาตรฐานสถานพัฒนาเด็ก ปฐมวัยแห่งชาติ จำนวน ๓๘ แห่ง คิดเป็นร้อยละ ๖๗ (ข้อมูล ณ วันที่ ๒๔ ธันวาคม ๒๕๖๒)</p> <p>๓. ระดับความสำเร็จของการบันทึกข้อมูลสถานพัฒนาเด็กปฐมวัย/ ตัวชี้วัด สังกัดกระทรวงสาธารณสุข(สถาบันพัฒนาอนามัยเด็ก แห่งชาติ และรายเขตสุขภาพที่ ๑-๑๓) รายงานสรุป One page http://gg.gg/g๖๕h๔</p> | สถาบัน พัฒนา อนามัยเด็ก แห่งชาติ/ กรมอนามัย | เอกสารดาวน์โหลดที่ website สถาบันพัฒนาอนามัยเด็ก แห่งชาติ กรมอนามัย http://gg.gg/g๖๕ho | |

| ลำดับ | ตัวชี้วัด | เป้าหมาย ทั้งปี (๑๒ เดือน) | ความก้าวหน้าผลการดำเนินงาน รอบ ๓ เดือน (ไตรมาส ๑: ๑ ตุลาคม - ๓๑ ธันวาคม ๒๕๖๒) | | หน่วยงาน เจ้าภาพ หลัก/ ผู้รายงาน | แหล่งข้อมูล รอบ ๓ เดือน | หมายเหตุ |
|-------|--|----------------------------------|--|--|---|---|---|
| | | | เป้าหมาย | ผลการดำเนินงาน | | | |
| ๓. | อัตราการ คลอดมีชีพใน หญิงอายุ ๑๕-๑๙ ปี ต่อประชากร หญิงอายุ ๑๕-๑๙ ปี พันคน | ไม่เกิน ๓๔ ต่อพันคน | ๑. มีการประชุม คณะกรรมการ ภายใต้ ยุทธศาสตร์การ ป้องกันและแก้ไข ปัญหาการ ตั้งครรภ์ในวัยรุ่น ๒. มีการประชุม คณะกรรมการ ขับเคลื่อน ยุทธศาสตร์การ ป้องกันและแก้ไข ปัญหาการ ตั้งครรภ์ในวัยรุ่น (ครั้งที่๑) ๓. มีการประชุม คณะกรรมการ ป้องกันและแก้ไข ปัญหาการ ตั้งครรภ์ในวัยรุ่น | ๑. มีการประชุมคณะกรรมการภายใต้ยุทธศาสตร์การป้องกันและ แก้ไขปัญหาการตั้งครรภ์ในวัยรุ่น ซึ่งคณะกรรมการที่กรม อนามัยเป็นประธานได้แก่ยุทธศาสตร์ที่ ๓ จัดประชุมใน วันที่ ๑๘ พ.ย. ๖๒ และยุทธศาสตร์ที่ ๕ จัดประชุมในวันที่ ๒๒ พ.ย. ๖๒ ๒. มีการประชุมคณะกรรมการขับเคลื่อนยุทธศาสตร์การ ป้องกันและแก้ไขปัญหาการตั้งครรภ์ในวัยรุ่น(ครั้งที่๑) ใน วันที่ ๒๘ พ.ย. ๒๕๖๒ เพื่อติดตามความก้าวหน้าในการ ดำเนินงาน และเตรียมประเด็นสำหรับนำเสนอในการ ประชุมคณะกรรมการป้องกันและแก้ไขปัญหาการตั้งครรภ์ ในวัยรุ่นระดับชาติ ๓. มีการประชุมคณะกรรมการป้องกันและแก้ไขปัญหาการ ตั้งครรภ์ในวัยรุ่น ในวันที่ ๑๖ ธ.ค. ๒๕๖๒ โดยมีรอง นายกรัฐมนตรีเป็นประธานการประชุม มติของที่ประชุมให้ ทุกกระทรวงเร่งรัดและกำกับติดตามหน่วยงานในสังกัดให้ ดำเนินงานตามกฎกระทรวงที่ประกาศไว้ โดยเฉพาะการ ช่วยเหลือผู้เรียนที่ตั้งครรภ์ให้ได้รับการศึกษาต่อด้วย รูปแบบที่เหมาะสมในสถานศึกษาเดิม การส่งเสริมการ จัดบริการสุขภาพเชิงรุก ส่งเสริมการให้คำปรึกษาหลัง คลอดหรือหลังแท้ง | สำนักอนามัย การเจริญ พันธุ์/ กรมอนามัย | การรวบรวมผลการ ดำเนินงานขับเคลื่อน พ.ร.บ.ฯ โดยสำนักอนามัย การเจริญพันธุ์ กรมอนามัย | อัตราการ คลอดมีชีพ ในหญิงอายุ ๑๕-๑๙ ปี ข้อมูล ไตรมาสที่ ๑/๒๕๖๓ เท่ากับ ๒๑.๐๓ (ข้อมูล HDC ณ ๓ ม.ค. ๖๓) |

| ลำดับ | ตัวชี้วัด | เป้าหมาย ทั้งปี (๑๒ เดือน) | ความก้าวหน้าผลการดำเนินงาน รอบ ๓ เดือน (ไตรมาส ๑: ๑ ตุลาคม - ๓๑ ธันวาคม ๒๕๖๒) | | หน่วยงาน เจ้าภาพ หลัก/ ผู้รายงาน | แหล่งข้อมูล รอบ ๓ เดือน | หมายเหตุ |
|-------|--|----------------------------------|--|----------------|---|--|------------------------------|
| | | | เป้าหมาย | ผลการดำเนินงาน | | | |
| ๔. | ร้อยละของผู้สูงอายุที่มี ภาวะพึ่งพิง ได้รับการดูแล ตาม Care Plan | ร้อยละ ๘๐ | ร้อยละ ๖๕ | ร้อยละ ๗๗.๕๖ | สำนักอนามัย ผู้สูงอายุ/ กรมอนามัย | แหล่งข้อมูล -> ระบบ รายงานโปรแกรม Long Term Care ๓C  | มีเอกสาร แนบท้าย ตาราง |

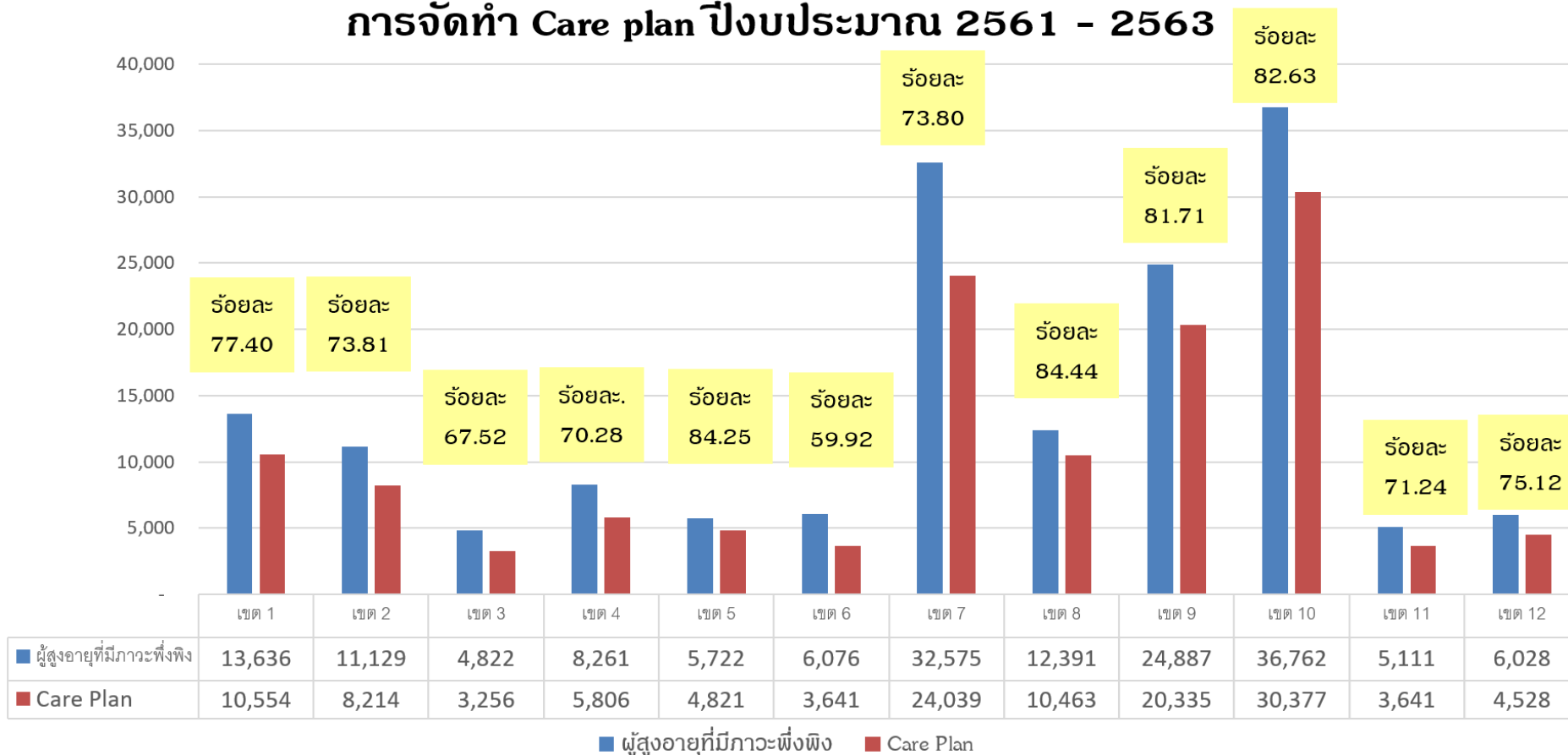
| ลำดับ | ตัวชี้วัด | เป้าหมาย ทั้งปี (๑๒ เดือน) | ความก้าวหน้าผลการดำเนินงาน รอบ ๓ เดือน (ไตรมาส ๑: ๑ ตุลาคม - ๓๑ ธันวาคม ๒๕๖๒) | | หน่วยงาน เจ้าภาพ หลัก/ ผู้รายงาน | แหล่งข้อมูล รอบ ๓ เดือน | หมายเหตุ |
|-------|--|--|---|--|---|----------------------------|----------|
| | | | เป้าหมาย | ผลการดำเนินงาน | | | |
| ๕. | ร้อยละของ โรงพยาบาลที่ พัฒนาอนามัย สิ่งแวดล้อมได้ ตามเกณฑ์ GREEN & CLEAN Hospital | โรงพยาบาล สังกัด กระทรวง สาธารณสุข ผ่านเกณฑ์ฯ ระดับดีมาก ขึ้นไป ร้อยละ ๗๕ | ทุกจังหวัดมีแผนใน การขับเคลื่อน และ ประเมิน (Re- accreditation) โรงพยาบาล GREEN & CLEAN Hospital | ๑. ทุกจังหวัดมีแผนในการขับเคลื่อน และประเมิน (Re-accreditation) โรงพยาบาล GREEN & CLEAN Hospital ๒. มีโรงพยาบาลที่ต้องทำการประเมิน (Re- accreditation) จำนวน ๓๒๓ แห่ง คิดเป็นร้อยละ ๓๓.๗๑ | สำนักอนามัย สิ่งแวดล้อม/ กรมอนามัย | สำนักอนามัยสิ่งแวดล้อม | |

เอกสารแนบท้ายการรายงานผลการดำเนินงานรอบ 3 เดือน ของตัวชี้วัดที่ 1 อัตราส่วนการตายมารดาไทยต่อการเกิดมีชีพแสนคน

ข้อมูลรายชื่อศูนย์เฝ้าระวังมารดาตายและคณะทำงานทบทวนและวิเคราะห์สาเหตุการตายมารดาในระดับเขตสุขภาพ

เอกสารแนบท้ายการรายงานผลการดำเนินงานรอบ 3 เดือน ของตัวชี้วัดที่ 4 ร้อยละของผู้สูงอายุที่มีภาวะพึ่งพิงที่ได้รับการดูแลตาม Care Plan

การจัดทำ Care plan ปีงบประมาณ 2561 - 2563



จำนวนผู้สูงอายุ **167,400** คน ไม่รวม กทม. จัดทำ Care plan ทั้งสิ้น **129,675** คน คิดเป็นร้อยละ 77.46

แหล่งข้อมูล -> ระบบรายงานโปรแกรม Long Term Care 3C

ข้อมูล เดือนตุลาคม พ.ศ.. 2562 - มกราคม พ.ศ.2563

**เอกสารแนบท้ายการรายงานผลการดำเนินงานรอบ 3 เดือน
ของตัวชี้วัดที่ 1 อัตราส่วนการตายมารดาไทยต่อการเกิดมีชีพแสนคน**

รายชื่อศูนย์เฝ้าระวังมารดาตายและคณะทำงานทบทวนและวิเคราะห์สาเหตุการตายมารดาในระดับเขตสุขภาพ

เขตสุขภาพที่ ๑

- | | | |
|--------|--|---------------------|
| ๑.๑ | ศูนย์เฝ้าระวังมารดาตายที่ ๑ เชียงใหม่ | |
| ๑.๑.๑ | ผู้อำนวยการศูนย์อนามัยที่ ๑ | ประธาน |
| ๑.๑.๒ | นางกฤษณา กาเผือก | คณะทำงาน |
| | นักวิชาการสาธารณสุขชำนาญการ ศูนย์อนามัยที่ ๑ เชียงใหม่ | และเลขานุการ |
| ๑.๒ | คณะทำงานทบทวนและวิเคราะห์สาเหตุการตายมารดา เขตสุขภาพที่ ๑ | |
| ๑.๒.๑ | นายสุจิต คุ้มประดิษฐ์ | ประธาน |
| | นายแพทย์ทรงคุณวุฒิ(สูติแพทย์) โรงพยาบาลลำพูน | |
| ๑.๒.๒ | นายวัชรินทร์ สุนทรลิมศิริ | รองประธาน |
| | นายแพทย์เชี่ยวชาญ(สูติแพทย์) โรงพยาบาลนครพิงค์ | |
| ๑.๒.๓ | รองศาสตราจารย์นายแพทย์ชเนนทร์ วนาภิรักษ์ | คณะทำงาน |
| | คณะแพทยศาสตร์ มหาวิทยาลัยเชียงใหม่ | |
| ๑.๒.๔ | นายสุรพันธ์ แสงสว่าง | คณะทำงาน |
| | ผู้อำนวยการศูนย์อนามัยกลุ่มชาติพันธุ์ ชายขอบ และแรงงานข้ามชาติ | |
| ๑.๒.๕ | นายอุทัย เพ็งธรรม | คณะทำงาน |
| | นายแพทย์เชี่ยวชาญ(อายุรแพทย์) โรงพยาบาลลำปาง | |
| ๑.๒.๖ | นางจุฑามาศ สมชาติ | คณะทำงาน |
| | วิสัญญีแพทย์ โรงพยาบาลลำพูน | |
| ๑.๒.๗ | นางพิมพ์ดวงใจ ชัยชนะ | คณะทำงาน |
| | หัวหน้ากลุ่มพัฒนาอนามัยแม่และเด็ก ศูนย์อนามัยที่ ๑ เชียงใหม่ | |
| ๑.๒.๘ | นางอ้อมใจ สิทธิจำลอง | คณะทำงาน |
| | หัวหน้างานห้องคลอด โรงพยาบาลนครพิงค์ | |
| ๑.๒.๙ | นางเยาวภา จันทร์มา | คณะทำงาน |
| | หัวหน้าแผนกไอซียู โรงพยาบาลนครพิงค์ | |
| ๑.๒.๑๐ | นางจิตานันท์ พิทักษ์กำพล | คณะทำงาน |
| | งานอุบัติเหตุฉุกเฉิน โรงพยาบาลเชียงรายประชานุเคราะห์ | |
| ๑.๒.๑๑ | นางลัดดา สิทธิฤทธิ์กวิน | คณะทำงาน |
| | หัวหน้างานฝากครรภ์ โรงพยาบาลเชียงรายประชานุเคราะห์ | |
| ๑.๒.๑๒ | นางสาวเกศสุดา วงศ์สารภี | คณะทำงาน |
| | หัวหน้างานห้องคลอด โรงพยาบาลเชียงรายประชานุเคราะห์ | |
| ๑.๒.๑๓ | นางกฤษณา กาเผือก | คณะทำงาน |
| | นักวิชาการสาธารณสุขชำนาญการ ศูนย์อนามัยที่ ๑ เชียงใหม่ | และเลขานุการ |
| ๑.๒.๑๔ | นางทองเหรียญ มูลชีพ | คณะทำงาน |
| | หัวหน้าแผนกหลังคลอด โรงพยาบาลลำพูน | และผู้ช่วยเลขานุการ |
| ๑.๒.๑๕ | นางศิริโสภา คำเครือ | คณะทำงาน |
| | หัวหน้าแผนกห้องคลอด โรงพยาบาลลำพูน | และผู้ช่วยเลขานุการ |

เขตสุขภาพที่ ๒ พิษณุโลก

| | | |
|--------|---|----------------------------|
| ๒.๑ | ศูนย์เฝ้าระวังโรคติดต่อที่ ๒ พิษณุโลก | |
| ๒.๑.๑ | ผู้อำนวยการศูนย์อนามัยที่ ๒ | ประธาน |
| ๒.๑.๒ | นางสาวนิชนันท์ อินสา พยาบาลวิชาชีพชำนาญการ ศูนย์อนามัยที่ ๒ พิษณุโลก | คณะกรรมการ และเลขานุการ |
| ๒.๒ | คณะกรรมการทบทวนและวิเคราะห์สาเหตุการตายมารดา เขตสุขภาพที่ ๒ | |
| ๒.๒.๑ | นายแพทย์ไชยพันธ์ ไชยาวิวัฒน์ สาธารณสุขนิเทศ เขตสุขภาพที่ ๒ | ประธาน |
| ๒.๒.๒ | นายแพทย์บุญฤทธิ์ สุจริตน์ ผู้อำนวยการศูนย์อนามัยที่ ๒ พิษณุโลก | รองประธาน |
| ๒.๒.๓ | นางณัฐพร อภัยกฤษกร นายแพทย์ชำนาญการพิเศษ (ด้านสูติ-นรีเวชกรรม) โรงพยาบาลแม่สอด | คณะกรรมการ |
| ๒.๒.๔ | นางกัญจน์พรรณ สุนทรพันธ์ นายแพทย์ชำนาญการพิเศษ กลุ่มงานสูติ-นรีเวช โรงพยาบาลพุทธชินราช | คณะกรรมการ |
| ๒.๒.๕ | นายวิวัฒน์ วิวัฒน์คูปการ นายแพทย์ชำนาญการพิเศษ โรงพยาบาลศรีสังวรสุโขทัย | คณะกรรมการ |
| ๒.๒.๖ | นางไพรัตน์ จินดาจำนง พยาบาลวิชาชีพชำนาญการพิเศษ โรงพยาบาลเพชรบูรณ์ | คณะกรรมการ |
| ๒.๒.๗ | นางรุ่งทิภา โปसान พยาบาลวิชาชีพชำนาญการพิเศษ โรงพยาบาลแม่สอด | คณะกรรมการ |
| ๒.๒.๘ | นางดวงหทัย จันทร์เชื้อ นักวิชาการสาธารณสุขชำนาญการพิเศษ ศูนย์อนามัยที่ ๒ พิษณุโลก | คณะกรรมการ |
| ๒.๒.๙ | นางสายใจ เกมมะ พยาบาลวิชาชีพชำนาญการ โรงพยาบาลเพชรบูรณ์ | คณะกรรมการ |
| ๒.๒.๑๐ | นางสุพัตรา ยาหลง พยาบาลวิชาชีพชำนาญการ โรงพยาบาลเพชรบูรณ์ | คณะกรรมการ |
| ๒.๒.๑๑ | นางรุ่งทิพย์ สวัสดิ์ พยาบาลวิชาชีพชำนาญการ โรงพยาบาลเพชรบูรณ์ | คณะกรรมการ |
| ๒.๒.๑๒ | นางสาวเพ็ญนิภา อย่างรัตนโชติ พยาบาลวิชาชีพชำนาญการ โรงพยาบาลสุโขทัย | คณะกรรมการ |
| ๒.๒.๑๓ | นางสาวนิชนันท์ อินสา พยาบาลวิชาชีพชำนาญการ ศูนย์อนามัยที่ ๒ พิษณุโลก | คณะกรรมการ และเลขานุการ |

เขตสุขภาพที่ ๓ นครสวรรค์

| | | |
|-------|--|----------------------------|
| ๓.๑ | ศูนย์เฝ้าระวังโรคติดต่อที่ ๓ นครสวรรค์ | |
| ๓.๑.๑ | ผู้อำนวยการศูนย์อนามัยที่ ๓ | ประธาน |
| ๓.๑.๒ | นางสาวจริยา บุญอนันต์ หัวหน้ากลุ่มพัฒนาอนามัยและเด็ก ศูนย์อนามัยที่ ๓ นครสวรรค์ | คณะกรรมการ และเลขานุการ |

| | | |
|--------|--|-----------------------------------|
| ๓.๒ | คณะกรรมการทบทวนและวิเคราะห์สาเหตุการตายมารดา เขตสุขภาพที่ ๓ | |
| ๓.๒.๑ | นายสมเกียรติ ขำนุรักษ์ สาธารณสุขนิเทศเขตสุขภาพที่ ๓ | ประธาน |
| ๓.๒.๒ | นางศรินนา แสงอรุณ ผู้อำนวยการศูนย์อนามัยที่ ๓ นครสวรรค์ | รองประธาน |
| ๓.๒.๓ | นายชาญชัย พิณเมืองงาม สูติแพทย์เชี่ยวชาญ | คณะกรรมการ |
| ๓.๒.๔ | นายวิทยา หวังสมบูรณ์ อายุรแพทย์ โรงพยาบาลสวรรค์ประชารักษ์ | คณะกรรมการ |
| ๓.๒.๕ | นางกมลทิพย์ ประสบสุข วิสัญญีแพทย์ โรงพยาบาลสวรรค์ประชารักษ์ | คณะกรรมการ |
| ๓.๒.๖ | นางอนงค์พร แก้วทับทิม หัวหน้าแผนกฝากครรภ์ โรงพยาบาลชยันนาทนเรนทร | คณะกรรมการ |
| ๓.๒.๗ | นางสาวนงนุช วิทย์โชคกิติคุณ หัวหน้ากลุ่มการพยาบาลผู้คลอด โรงพยาบาลสวรรค์ประชารักษ์ | คณะกรรมการ |
| ๓.๒.๘ | นางอารีวรรณ พันธุ์ไพศาล หัวหน้ากลุ่มการพยาบาลผู้ป่วยหนัก โรงพยาบาลสวรรค์ประชารักษ์ | คณะกรรมการ |
| ๓.๒.๙ | นางปาริณันท์ คงสมบูรณ์ หัวหน้ากลุ่มงานการพยาบาลผู้ป่วยอุบัติเหตุและฉุกเฉิน โรงพยาบาลสวรรค์ประชารักษ์ | คณะกรรมการ |
| ๓.๒.๑๐ | นางสิริเพชร โกศิยะกุล พยาบาลวิชาชีพชำนาญการ หอผู้ป่วยสูติ-นรีเวช โรงพยาบาลกำแพงเพชร | คณะกรรมการ |
| ๓.๒.๑๑ | นางสาวจรรยา บุญอนันต์ หัวหน้ากลุ่มพัฒนาอนามัยและเด็ก ศูนย์อนามัยที่ ๓ นครสวรรค์ | คณะกรรมการ และเลขานุการ |
| ๓.๒.๑๒ | นางบุษรา ใจแสน หัวหน้ากลุ่มการพยาบาล ศูนย์อนามัยที่ ๓ นครสวรรค์ | คณะกรรมการ และผู้ช่วยเลขานุการ |

เขตสุขภาพที่ ๔ สระบุรี

| | | |
|-------|---|----------------------------|
| ๔.๑ | ศูนย์เฝ้าระวังมารดาตายที่ ๔ สระบุรี | |
| ๔.๑.๑ | ผู้อำนวยการศูนย์อนามัยที่ ๔ | ประธาน |
| ๔.๑.๒ | นางสาวสุพัตรา ธรรมวงษ์ นักวิชาการสาธารณสุขชำนาญการพิเศษ ศูนย์อนามัยที่ ๔ สระบุรี | คณะกรรมการ และเลขานุการ |
| ๔.๒ | คณะกรรมการทบทวนและวิเคราะห์สาเหตุการตายมารดา เขตสุขภาพที่ ๔ | |
| ๔.๒.๑ | นางไสววรรณ ไผ่ประเสริฐ ผู้อำนวยการศูนย์อนามัยที่ ๔ สระบุรี | ประธาน |
| ๔.๒.๒ | นางหทัยรัตน์ อัจฉิมานนท์ ประธานคณะกรรมการอนามัยแม่และเด็ก ระดับเขตสุขภาพที่ ๔ | รองประธาน |
| ๔.๒.๓ | นายธานินทร์ โตจิ้น ประธาน Service Plan สาขาสูติกรรม | รองประธาน |

| | | |
|--------|---|----------------------------|
| ๔.๒.๔ | นางวนิชชา วรบุตร ประธานMCHB ระดับจังหวัดสระบุรี | คณะกรรมการ |
| ๔.๒.๕ | รศ.นพ.เด่นศักดิ์ พงศ์โรจน์เฝ้า สูติแพทย์โรงพยาบาลธรรมศาสตร์ฯ | คณะกรรมการ |
| ๔.๒.๖ | นายไชยสิทธิ์ วชิรดิรก สูติแพทย์ โรงพยาบาลชลประทาน | คณะกรรมการ |
| ๔.๒.๗ | แพทย์หญิงเยาวเรศ กิตติธเนศวร สูติแพทย์โรงพยาบาลอ่างทอง | คณะกรรมการ |
| ๔.๒.๘ | นายแพทย์พัชรพงศ์ ทวีศุภกรรัตน์ อายุรแพทย์ โรงพยาบาลพระนครศรีอยุธยา | คณะกรรมการ |
| ๔.๒.๙ | แพทย์หญิงบุษราภรณ์ คันธกุลคุชฎี วิสัญญีแพทย์ โรงพยาบาลพระนั่งเกล้า | คณะกรรมการ |
| ๔.๒.๑๐ | นางพิมพ์พรรณ ธาณี พยาบาลวิชาชีพชำนาญการ โรงพยาบาลสระบุรี | คณะกรรมการ |
| ๔.๒.๑๑ | นางสาวเบญญพร ผ่องคำพันธุ์ พยาบาลวิชาชีพชำนาญการ โรงพยาบาลสิงห์บุรี | คณะกรรมการ |
| ๔.๒.๑๒ | นางพรทิพย์ คณิงบุตร พยาบาลวิชาชีพชำนาญการพิเศษ โรงพยาบาลปทุมธานี | คณะกรรมการ |
| ๔.๒.๑๓ | นางสาวพัชรพร ทักษรานุช พยาบาลวิชาชีพชำนาญการ โรงพยาบาลพระนารายณ์มหาราช | คณะกรรมการ |
| ๔.๒.๑๔ | นางจันทจุฑา รอดพาล พยาบาลวิชาชีพชำนาญการพิเศษ โรงพยาบาลพระนครศรีอยุธยา | คณะกรรมการ |
| ๔.๒.๑๕ | นางสมภาพร ประไพ พยาบาลวิชาชีพชำนาญการ โรงพยาบาลนครนายก | คณะกรรมการ |
| ๔.๒.๑๖ | นางสาวสุพัตรา ธรรมวงษ์ นักวิชาการสาธารณสุขชำนาญการพิเศษ ศูนย์อนามัยที่ ๔ สระบุรี | คณะกรรมการ และเลขานุการ |

เขตสุขภาพที่ ๕ ราชบุรี

| | | |
|-------|--|----------------------------|
| ๕.๑ | ศูนย์เฝ้าระวังมารดาตายที่ ๕ ราชบุรี | |
| ๕.๑.๑ | ผู้อำนวยการศูนย์อนามัยที่ ๕ | ประธาน |
| ๕.๑.๒ | นางจรรยา สีนุช นักวิชาการสาธารณสุขชำนาญการ ศูนย์อนามัยที่ ๕ ราชบุรี | คณะกรรมการ และเลขานุการ |
| ๕.๒ | คณะกรรมการทบทวนและวิเคราะห์สาเหตุการตายมารดา เขตสุขภาพที่ ๕ | |
| ๕.๒.๑ | นายณรงค์ เห็นประเสริฐแท้ ประธานคณะกรรมการอนามัยแม่และเด็กระดับเขต ๕ ราชบุรี | ประธาน |
| ๕.๒.๒ | นางภัณฑิรา ขอบใบ นายแพทย์ชำนาญการ โรงพยาบาลราชบุรี | คณะกรรมการ |
| ๕.๒.๓ | นายประดิษฐ์ แสงศิริวุฒิ นายแพทย์ชำนาญการพิเศษ (สูติแพทย์) โรงพยาบาลราชบุรี | คณะกรรมการ |

| | | |
|--------|--|--------------------------|
| ๕.๒.๔ | นางลีลาวันต์ วิบูลมงคล นายแพทย์ชำนาญการ (อายุรแพทย์) โรงพยาบาลราชบุรี | คณะทำงาน |
| ๕.๒.๕ | นางสุธาสินี สมานคติวัฒน์ นายแพทย์ชำนาญการพิเศษ (วิสัญญีแพทย์) โรงพยาบาลราชบุรี | คณะทำงาน |
| ๕.๒.๖ | นางมยุรี ไกรศรีรินทร์ นายแพทย์ชำนาญการพิเศษ (สูติแพทย์) โรงพยาบาลส่งเสริมสุขภาพ ศูนย์อนามัยที่ ๕ ราชบุรี | คณะทำงาน |
| ๕.๒.๗ | นายสมเกียรติ อรุณภาคมงคล นายแพทย์ชำนาญการพิเศษ (กุมารแพทย์) โรงพยาบาลส่งเสริมสุขภาพ ศูนย์อนามัยที่ ๕ ราชบุรี | คณะทำงาน |
| ๕.๒.๘ | นางสาวจิตาภา ดิลกธรรมวูธ เจ้าพนักงานสถิติชำนาญงาน สำนักงานเขตสุขภาพที่ ๕ ราชบุรี | คณะทำงาน |
| ๕.๒.๙ | นางบุษบา อรรถาวิรี พยาบาลวิชาชีพชำนาญการพิเศษ โรงพยาบาลส่งเสริมสุขภาพ ศูนย์อนามัยที่ ๕ ราชบุรี | คณะทำงาน |
| ๕.๒.๑๐ | นางนันทวัน ธัญปรางณีตกุล พยาบาลวิชาชีพชำนาญการ โรงพยาบาลส่งเสริมสุขภาพ ศูนย์อนามัยที่ ๕ ราชบุรี | คณะทำงาน |
| ๕.๒.๑๑ | นางวิภาพรรณ ทรัพย์ประเสริฐ พยาบาลวิชาชีพชำนาญการ โรงพยาบาลส่งเสริมสุขภาพ ศูนย์อนามัยที่ ๕ ราชบุรี | คณะทำงาน |
| ๕.๒.๑๒ | นางวินัส ฉัตรชะลอลักษณ์ พยาบาลวิชาชีพชำนาญการ โรงพยาบาลส่งเสริมสุขภาพ ศูนย์อนามัยที่ ๕ ราชบุรี | คณะทำงาน |
| ๕.๒.๑๓ | นางนภสร คงมีสุข พยาบาลวิชาชีพชำนาญการ โรงพยาบาลส่งเสริมสุขภาพ ศูนย์อนามัยที่ ๕ ราชบุรี | คณะทำงาน |
| ๕.๒.๑๔ | นางสาวพรเพ็ญ หงส์ทอง พยาบาลวิชาชีพชำนาญการ โรงพยาบาลส่งเสริมสุขภาพ ศูนย์อนามัยที่ ๕ ราชบุรี | คณะทำงาน |
| ๕.๒.๑๕ | นางจรรยา สีนุช นักวิชาการสาธารณสุขชำนาญการ ศูนย์อนามัยที่ ๕ ราชบุรี | คณะทำงาน และเลขานุการ |

เขตสุขภาพที่ ๖ ชลบุรี

| | | |
|-------|---|--------------------------|
| ๖.๑ | ศูนย์เฝ้าระวังโรคติดต่อที่ ๖ ชลบุรี | |
| ๖.๑.๑ | ผู้อำนวยการศูนย์อนามัยที่ ๖ | ประธาน |
| ๖.๑.๒ | นางสาวสุปวีณา พละศักดิ์ พยาบาลวิชาชีพปฏิบัติการ ศูนย์อนามัยที่ ๖ | คณะทำงาน และเลขานุการ |

| | | |
|----------|--|------------|
| ๖.๒ | คณะกรรมการทบทวนและวิเคราะห์สาเหตุการตายมารดา เขตสุขภาพที่ ๖ | |
| ๖.๒.๑ | นายแพทย์สุพจน์ วัฒนศิริ นายแพทย์ชำนาญการ (สูตินรีเวชกรรม) | ประธาน |
| ๖.๒.๒ | แพทย์หญิงนลินทิพย์ ลิ้มล้อมวงศ์ นายแพทย์ชำนาญการพิเศษ(สูตินรีเวชกรรม) | คณะกรรมการ |
| ๖.๒.๓ | นายแพทย์พนิต โล่เสถียรกิจ ผู้อำนวยการศูนย์อนามัยที่ ๖ | คณะกรรมการ |
| ๖.๒.๔ | นายธีระ ศิวคุลย์ นายแพทย์ชำนาญการพิเศษ (สูตินรีเวชกรรม) | คณะกรรมการ |
| ๖.๒.๕ | ทีมที่ ๑ (รพ.ชลบุรี) (ไข้ว กับจันทบุรี) พื้นที่ดูแล ฉะเชิงเทรา สมุทรปราการ ระยอง | |
| ๖.๒.๕.๑ | หัวหน้ากลุ่มงานสูตินรีเวชกรรม โรงพยาบาลชลบุรี | คณะกรรมการ |
| ๖.๒.๕.๒ | หัวหน้ากลุ่มงานอายุรกรรม โรงพยาบาลชลบุรี | คณะกรรมการ |
| ๖.๒.๕.๓ | หัวหน้ากลุ่มงานวิสัญญี โรงพยาบาลชลบุรี | คณะกรรมการ |
| ๖.๒.๕.๔ | หัวหน้าพยาบาล งาน ER โรงพยาบาลชลบุรี | คณะกรรมการ |
| ๖.๒.๕.๕ | หัวหน้าพยาบาล งาน ANC โรงพยาบาลชลบุรี | คณะกรรมการ |
| ๖.๒.๕.๖ | หัวหน้าพยาบาล งาน LR โรงพยาบาลชลบุรี | คณะกรรมการ |
| ๖.๒.๕.๗ | หัวหน้าพยาบาล งาน PP โรงพยาบาลชลบุรี | คณะกรรมการ |
| ๖.๒.๕.๘ | หัวหน้าพยาบาล งาน ICU โรงพยาบาลชลบุรี | คณะกรรมการ |
| ๖.๒.๕.๙ | นางขวัญยืน โขขุนทด นักวิชาการสาธารณสุขชำนาญการ สสจ.ชลบุรี | คณะกรรมการ |
| ๖.๒.๕.๑๐ | นางพุทธรัศมี ภิรมย์ ไชย นักวิชาการสาธารณสุขชำนาญการ สสจ.ฉะเชิงเทรา | คณะกรรมการ |
| ๖.๒.๕.๑๑ | นางสาวอพชา บุญมงคล นักวิชาการสาธารณสุขชำนาญการ สสจ.สมุทรปราการ | คณะกรรมการ |
| ๖.๒.๕.๑๒ | นางสาวธชพรธณ บำรุงรัตน์ พยาบาลวิชาชีพชำนาญการ สสจ.ระยอง | คณะกรรมการ |
| ๖.๒.๖ | ทีมที่ ๒ (รพ.จันทบุรี) (ไข้วกับรพ.ชลบุรี) พื้นที่ดูแล ตราด สระแก้ว ปราจีนบุรี | |
| ๖.๒.๖.๑ | แพทย์หญิงจรรยา อ่างวุฒิกุล นายแพทย์ชำนาญการพิเศษ (สูตินรีเวชกรรม) | คณะกรรมการ |
| ๖.๒.๖.๒ | นายแพทย์บัญชา ศักดิ์สิทธิโชค นายแพทย์ชำนาญการ (อายุรแพทย์) | คณะกรรมการ |
| ๖.๒.๖.๓ | นายแพทย์พงษ์ศักดิ์ นิตินารุญ นายแพทย์ชำนาญการพิเศษ (วิสัญญีแพทย์) | คณะกรรมการ |
| ๖.๒.๖.๔ | นางสาวสุกัญญา ต่วนเทศ พยาบาลวิชาชีพชำนาญการพิเศษ (พยาบาล ER) | คณะกรรมการ |
| ๖.๒.๖.๕ | นางศรีสุรางค์ ปานขาว พยาบาลวิชาชีพชำนาญการพิเศษ (พยาบาล ANC) | คณะกรรมการ |
| ๖.๒.๖.๖ | นางสาววิศนันท์ ลีศิริวัฒนกุล พยาบาลวิชาชีพชำนาญการพิเศษ (พยาบาล LR) | คณะกรรมการ |

| | | |
|----------|---|----------------------------|
| ๖.๒.๖.๗ | นางวาสนา งามการ พยาบาลวิชาชีพชำนาญการพิเศษ (พยาบาล PP) | คณะกรรมการ |
| ๖.๒.๖.๘ | นางนารีรัตน์ สกุศลสิทธิ์ พยาบาลวิชาชีพชำนาญการพิเศษ (พยาบาล ICU) | คณะกรรมการ |
| ๖.๒.๖.๙ | นางสาวสตีฟีนท์ พสุหิรัญย์ นักวิชาการสาธารณสุขชำนาญการ สสจ.จันทบุรี | คณะกรรมการ |
| ๖.๒.๖.๑๐ | นางมณี บำรุง นักวิชาการสาธารณสุขชำนาญการ สสจ.ตราด | คณะกรรมการ |
| ๖.๒.๖.๑๑ | นางสาวปวีณภัสสรณ์ คล้าศิริ นักวิชาการสาธารณสุขชำนาญการ สสจ.สระแก้ว | คณะกรรมการ |
| ๖.๒.๖.๑๒ | นางศรีสุรางค์ จรงกิ่ง นักวิชาการสาธารณสุขชำนาญการ สสจ.ปราจีนบุรี | คณะกรรมการ |
| ๖.๒.๗ | นางสาวสุปวีณา พละศักดิ์ พยาบาลวิชาชีพปฏิบัติการ ศูนย์อนามัยที่ ๖ | คณะกรรมการ และเลขานุการ |
| ๖.๒.๘ | นางปานิสรา สิทธินาม นักวิชาการสาธารณสุขชำนาญการ ศูนย์อนามัยที่ ๖ | คณะกรรมการ และเลขานุการ |

เขตสุขภาพที่ ๗ ขอนแก่น

| | | |
|-------|---|----------------------------|
| ๗.๑ | ศูนย์เฝ้าระวังโรคระบาดวิทยาที่ ๗ ขอนแก่น | |
| ๗.๑.๑ | ผู้อำนวยการศูนย์อนามัยที่ ๗ | ประธาน |
| ๗.๑.๒ | นางสาวจันทิยา เนติวิจิตรธรรม พยาบาลวิชาชีพชำนาญการ ศูนย์อนามัยที่ ๗ ขอนแก่น | คณะกรรมการ และเลขานุการ |
| ๗.๒ | คณะกรรมการทบทวนและวิเคราะห์สาเหตุการตายมารดา เขตสุขภาพที่ ๗ | |
| ๗.๒.๑ | นายชาติรี เมธาธรธิป ผู้อำนวยการศูนย์อนามัยที่ ๗ ขอนแก่น | ประธาน |
| ๗.๒.๒ | นางสุจิรา ขวาแฮ้น ประธานคณะกรรมการอนามัยแม่และเด็กเขตสุขภาพที่ ๗ ขอนแก่น | รองประธาน |
| ๗.๒.๓ | ผู้ช่วยศาสตราจารย์รัตนา คำวิสัยศักดิ์ ช่วยศาสตราจารย์ คณะแพทยศาสตร์ มหาวิทยาลัยขอนแก่น | คณะกรรมการ |
| ๗.๒.๔ | นางฐิติพร สิริวัชรชัย นายแพทย์เชี่ยวชาญ (สูติแพทย์) โรงพยาบาลขอนแก่น | คณะกรรมการ |
| ๗.๒.๕ | นายธีรวิทย์ ชันประกอบ นายแพทย์ชำนาญการ (สูติแพทย์) โรงพยาบาลกาฬสินธุ์ | คณะกรรมการ |
| ๗.๒.๖ | นางมัลลิกา โปตาพล นายแพทย์ชำนาญการพิเศษ (สูติแพทย์) โรงพยาบาลร้อยเอ็ด | คณะกรรมการ |
| ๗.๒.๗ | นางสุทิวรรณ โสภณวิวัฒน์ นายแพทย์ชำนาญการพิเศษ (สูติแพทย์) โรงพยาบาลมหาสารคาม | คณะกรรมการ |
| ๗.๒.๘ | นายพรอนันต์ โดมทอง นายแพทย์เชี่ยวชาญ (อายุรแพทย์) โรงพยาบาลขอนแก่น | คณะกรรมการ |

| | | |
|--------|--|---------------------------------|
| ๗.๒.๙ | นางอักษร พูลนิติพร นายแพทย์เชี่ยวชาญ (วิสัญญีแพทย์) โรงพยาบาลขอนแก่น | คณะทำงาน |
| ๗.๒.๑๐ | นางทัศนีย์ รอดชมภู นักวิชาการสาธารณสุขเชี่ยวชาญ ศูนย์อนามัยที่ ๗ ขอนแก่น | คณะทำงาน |
| ๗.๒.๑๑ | นางธิโสภิญ ทองไทย นักวิชาการสาธารณสุขชำนาญการ ศูนย์อนามัยที่ ๗ ขอนแก่น | คณะทำงาน |
| ๗.๒.๑๒ | นางทัศนภรณ์ วรรณวิทย์ พยาบาลวิชาชีพชำนาญการพิเศษ โรงพยาบาลกาฬสินธุ์ | คณะทำงาน |
| ๗.๒.๑๓ | นางสาวฉวีวรรณ ดิยั้ง พยาบาลวิชาชีพชำนาญการพิเศษ โรงพยาบาลขอนแก่น | คณะทำงาน |
| ๗.๒.๑๔ | นางสาววิไลลักษณ์ ปิยะวัฒนพงษ์ พยาบาลวิชาชีพชำนาญการ โรงพยาบาลส่งเสริมสุขภาพ ศูนย์อนามัยที่ ๗ ขอนแก่น | คณะทำงาน |
| ๗.๒.๑๕ | นางสาวสมทรง บุตรตะ พยาบาลวิชาชีพชำนาญการ โรงพยาบาลมหาสารคาม | คณะทำงาน |
| ๗.๒.๑๖ | นางสาวจันทิยา เนติวิภัชธรรม พยาบาลวิชาชีพชำนาญการ ศูนย์อนามัยที่ ๗ ขอนแก่น | คณะทำงาน และเลขานุการ |
| ๗.๒.๑๗ | นางสาวกัญญาภัทร คำโสม พยาบาลวิชาชีพปฏิบัติการ ศูนย์อนามัยที่ ๗ ขอนแก่น | คณะทำงาน และผู้ช่วยเลขานุการ |

เขตสุขภาพที่ ๘ อุดรธานี

| | | |
|-------|--|--------------------------|
| ๘.๑ | ศูนย์เฝ้าระวังโรคติดต่อที่ ๘ อุดรธานี | |
| ๘.๑.๑ | ผู้อำนวยการศูนย์อนามัยที่ ๘ | ประธาน |
| ๘.๑.๒ | นางโสพรรณ เรืองเจริญ หัวหน้ากลุ่มพัฒนาอนามัยแม่และเด็กศูนย์อนามัยที่ ๘ อุดรธานี | คณะทำงาน และเลขานุการ |
| ๘.๒ | คณะทำงานทบทวนและวิเคราะห์สาเหตุการตายมารดา เขตสุขภาพที่ ๘ | |
| ๘.๒.๑ | นายสมิต ประสันนาการ ประธานคณะกรรมการอนามัยแม่และเด็กเขตสุขภาพที่ ๘ อุดรธานี | ประธาน |
| ๘.๒.๒ | นางปาริชาติ สาขามูละ พยาบาลวิชาชีพชำนาญการ สำนักงานสาธารณสุขอุดรธานี | รองประธาน |
| ๘.๒.๓ | นายเมธา ทรงธรรมวัฒน์ นายแพทย์เชี่ยวชาญ (ด้านเวชกรรมสาขาสูติ-นรีเวชกรรม) | คณะทำงาน |
| ๘.๒.๔ | นายสุรพงศ์ แสนโกชน์ นายแพทย์ชำนาญการ (สูติแพทย์) โรงพยาบาลอุดรธานี | คณะทำงาน |
| ๘.๒.๕ | นางศรีสุดา ทรงธรรมวัฒน์ นายแพทย์เชี่ยวชาญ (สูติแพทย์) โรงพยาบาลอุดรธานี | คณะทำงาน |
| ๘.๒.๖ | นายสุนัน ตั้งสุนทรวัฒน์ นายแพทย์เชี่ยวชาญ (อายุรแพทย์) | คณะทำงาน |
| ๘.๒.๗ | นางระนาถ ศรีวรรมาศ นายแพทย์เชี่ยวชาญ (วิสัญญีแพทย์) | คณะทำงาน |

| | | |
|--------|--|----------------------------|
| ๘.๒.๘ | นางสาวดาวเรือง ช่มเมืองปักข์ พยาบาลวิชาชีพชำนาญการพิเศษ | คณะกรรมการ |
| ๘.๒.๙ | นางบุษบา ประสารอติคม พยาบาลวิชาชีพชำนาญการพิเศษ | คณะกรรมการ |
| ๘.๒.๑๐ | นางปทุมมา กังวานตระกูล พยาบาลวิชาชีพชำนาญการพิเศษ | คณะกรรมการ |
| ๘.๒.๑๑ | นางสุดาพร สุทธิพันธ์ตระกูล พยาบาลวิชาชีพชำนาญการ | คณะกรรมการ |
| ๘.๒.๑๒ | นางพัชรา ประเสริฐวิทย์ พยาบาลวิชาชีพชำนาญการ | คณะกรรมการ |
| ๘.๒.๑๓ | นางโสพรรณ เรืองเจริญ หัวหน้ากลุ่มพัฒนาอนามัยแม่และเด็กศูนย์อนามัยที่ ๘ อุตรธานี | คณะกรรมการ และเลขานุการ |

เขตสุขภาพที่ ๙ นครราชสีมา

| | | |
|--------|--|----------------------------|
| ๙.๑ | ศูนย์เฝ้าระวังโรคติดต่อที่ ๙ นครราชสีมา | |
| ๙.๑.๑ | ผู้อำนวยการศูนย์อนามัยที่ ๙ | ประธาน |
| ๙.๑.๒ | นางดวงใจ ไทยประทุม พยาบาลวิชาชีพปฏิบัติการ | คณะกรรมการ และเลขานุการ |
| ๙.๒ | คณะกรรมการทบทวนและวิเคราะห์สาเหตุการตายมารดา เขตสุขภาพที่ ๙ | |
| ๙.๒.๑ | นายวชิระ บถพิบูลย์ นายแพทย์สาธารณสุขจังหวัดชัยภูมิ | ประธาน |
| ๙.๒.๒ | คณะกรรมการอนามัยแม่และเด็กเขตสุขภาพที่ ๙ | รองประธาน |
| ๙.๒.๓ | นายแพทย์อุดม วงศ์วัฒนฤกษ์ นายแพทย์เชี่ยวชาญ โรงพยาบาลมหาราชนครราชสีมา | คณะกรรมการ |
| ๙.๒.๔ | นายแพทย์สมภพ สารนางกูร นายแพทย์เชี่ยวชาญ โรงพยาบาลสุรินทร์ | คณะกรรมการ |
| ๙.๒.๕ | หัวหน้ากลุ่มงานอายุรแพทย์ โรงพยาบาลมหาราชนครราชสีมา | คณะกรรมการ |
| ๙.๒.๖ | หัวหน้ากลุ่มงานวิสัญญีแพทย์ โรงพยาบาลมหาราชนครราชสีมา | คณะกรรมการ |
| ๙.๒.๗ | หัวหน้าพยาบาลกลุ่มงาน ER โรงพยาบาลสุรินทร์ | คณะกรรมการ |
| ๙.๒.๘ | หัวหน้าพยาบาลกลุ่มงาน ANC โรงพยาบาลชัยภูมิ | คณะกรรมการ |
| ๙.๒.๙ | นางจินตนา ฤทธิ์มาก พยาบาลวิชาชีพชำนาญการพิเศษ โรงพยาบาลบุรีรัมย์ | คณะกรรมการ |
| ๙.๒.๑๐ | หัวหน้าพยาบาลกลุ่มงาน PP โรงพยาบาลมหาราชนครราชสีมา | คณะกรรมการ |
| ๙.๒.๑๑ | หัวหน้าพยาบาลกลุ่มงาน ICU โรงพยาบาลบุรีรัมย์ | คณะกรรมการ |
| ๙.๒.๑๒ | นางซัชฎา ประจูดทะเล พยาบาลวิชาชีพชำนาญการ | คณะกรรมการ และเลขานุการ |
| ๙.๒.๑๓ | นางดวงใจ ไทยประทุม พยาบาลวิชาชีพปฏิบัติการ | คณะกรรมการ และเลขานุการ |

เขตสุขภาพที่ ๑๐ อุบลราชธานี

๑๐.๑ ศูนย์เฝ้าระวังมารดาตายที่ ๑๐ อุบลราชธานี

- ๑๐.๑.๑ ผู้อำนวยการศูนย์อนามัยที่ ๑๐ ประธาน
๑๐.๑.๒ นางสาวนภัชชล รอดเที่ยง คณะทำงาน
พยาบาลวิชาชีพชำนาญการ และเลขานุการ

๑๐.๒ คณะทำงานทบทวนและวิเคราะห์สาเหตุการตายมารดา เขตสุขภาพที่ ๑๐

- ๑๐.๒.๑ นายแพทย์ทวีศิลป์ วิษณุโยธิน ประธาน
สาธารณสุขนิเทศก์ เขตสุขภาพที่ ๑๐
ประธานคณะกรรมการอนามัยแม่และเด็กระดับเขต เขตสุขภาพที่ ๑๐
- ๑๐.๒.๒ นายแพทย์สรารุณี บุญสุข รองประธาน
ผู้อำนวยการศูนย์อนามัยที่ ๑๐ อุบลราชธานี
รองประธานคณะกรรมการอนามัยแม่และเด็กระดับเขต
- ๑๐.๒.๓ นายแพทย์วิรัตน์ ลือวิเศษไพบูลย์ คณะทำงาน
สูติแพทย์ (ข้าราชการบำนาญ) ที่ปรึกษา ศูนย์อนามัยที่ ๑๐
- ๑๐.๒.๔ นายแพทย์ชาญศักดิ์ จึงมั่นคง คณะทำงาน
นายแพทย์ชำนาญการพิเศษ (สูติแพทย์) โรงพยาบาลสรรพสิทธิประสงค์
- ๑๐.๒.๕ นายแพทย์ยิ่งศักดิ์ สันธนาคาร คณะทำงาน
นายแพทย์ชำนาญการพิเศษ (อายุรแพทย์) โรงพยาบาลสรรพสิทธิประสงค์
- ๑๐.๒.๖ นายแพทย์ชัยอนันต์ โสดาภักดี คณะทำงาน
นายแพทย์ชำนาญการพิเศษ (วิสัญญีแพทย์) โรงพยาบาลสรรพสิทธิประสงค์
- ๑๐.๒.๗ แพทย์หญิงจิตติภรณ์ ตวงรัตนานนท์ คณะทำงาน
นายแพทย์ชำนาญการ ศูนย์อนามัยที่ ๑๐ อุบลราชธานี
- ๑๐.๒.๘ นางมลลณี แสนใจ คณะทำงาน
นักวิชาการสาธารณสุขชำนาญการพิเศษ
คณะกรรมการอนามัยแม่และเด็กระดับเขต
- ๑๐.๒.๙ นางสาวณัฐธนิชา กอมณี คณะทำงาน
พยาบาลวิชาชีพชำนาญการ โรงพยาบาลสรรพสิทธิประสงค์
- ๑๐.๒.๑๐ นางสุมาลี หัวคำ คณะทำงาน
พยาบาลวิชาชีพชำนาญการ โรงพยาบาลสรรพสิทธิประสงค์
- ๑๐.๒.๑๑ นางสาวนุชจรี ไสยสมบัติ คณะทำงาน
พยาบาลวิชาชีพชำนาญการ โรงพยาบาลสรรพสิทธิประสงค์
- ๑๐.๒.๑๒ นางสาวมาลี นิรมพงษ์พันธ์ คณะทำงาน
พยาบาลวิชาชีพชำนาญการ โรงพยาบาลสรรพสิทธิประสงค์
- ๑๐.๒.๑๓ นางอรทัย แก้วศาล คณะทำงาน
พยาบาลวิชาชีพชำนาญการ โรงพยาบาลสรรพสิทธิประสงค์
- ๑๐.๒.๑๔ นางสาวนภัชชล รอดเที่ยง คณะทำงาน
พยาบาลวิชาชีพชำนาญการ และเลขานุการ
ศูนย์อนามัยที่ ๑๐ อุบลราชธานี (ผู้รับผิดชอบงานอนามัยแม่และเด็ก)

๑๐.๒.๑๕ นางสาวไปยดา วิรัชมี

คณะกรรมการ

พยาบาลวิชาชีพชำนาญการ

และผู้ช่วยเลขานุการ

๑๐.๒.๑๖ ศูนย์อนามัยที่ ๑๐ อุบลราชธานี (ผู้รับผิดชอบงานอนามัยแม่และเด็ก)

เขตสุขภาพที่ ๑๑ นครศรีธรรมราช

๑๑.๑ ศูนย์เฝ้าระวังภัยโรคติดต่อ ๑๑ นครศรีธรรมราช

๑๑.๑.๑ ผู้อำนวยการศูนย์อนามัยที่ ๑๑

ประธาน

๑๑.๑.๒ นางสาววีรวรรณ บุญวงศ์

คณะกรรมการ

พยาบาลวิชาชีพชำนาญการ ศูนย์อนามัยที่ ๑๑ นครศรีธรรมราช

และเลขานุการ

๑๑.๒ คณะทำงานทบทวนและวิเคราะห์สาเหตุการตายมารดา เขตสุขภาพที่ ๑๑

๑๑.๒.๑ นายแพทย์วันชัย เหล่าเสถียรกิจ

ประธาน

สาธารณสุขนิเทศก์ เขตสุขภาพที่ ๑๑

ประธานคณะกรรมการอนามัยแม่และเด็กระดับเขต เขตสุขภาพที่ ๑๑

๑๑.๒.๒ แพทย์หญิงลาวัลย์ ปัจฉักขภัตติ

รองประธาน

นายแพทย์เชี่ยวชาญ ด้านสูติเวชกรรม โรงพยาบาลสุราษฎร์ธานี

๑๑.๒.๓ นายแพทย์เอกชัย ศิริพานิช

คณะกรรมการ

นายแพทย์ชำนาญการพิเศษ โรงพยาบาลมหาราชนครศรีธรรมราช

๑๑.๒.๔ แพทย์หญิงจินตนา สิงหวรรณกุล

คณะกรรมการ

นายแพทย์ชำนาญการ โรงพยาบาลวชิระภูเก็ต

๑๑.๒.๕ นายแพทย์อนุวัตร รินทรวิฑูรย์

คณะกรรมการ

นายแพทย์ชำนาญการ (อายุรแพทย์) โรงพยาบาลมหาราชนครศรีธรรมราช

๑๑.๒.๖ แพทย์หญิงเบญจพร ชูโชติ

คณะกรรมการ

นายแพทย์ปฏิบัติการ (วิสัญญีแพทย์) โรงพยาบาลมหาราชนครศรีธรรมราช

๑๑.๒.๗ นางปิยะดา จันทรวงศ์

คณะกรรมการ

พยาบาลวิชาชีพชำนาญการ โรงพยาบาลวชิระภูเก็ต

๑๑.๒.๘ นางสุภาพ สง่าวงศ์

คณะกรรมการ

พยาบาลวิชาชีพชำนาญการ โรงพยาบาลชุมพรเขตรอุดมศักดิ์

๑๑.๒.๙ นางชัชภรณ์ เอ็งศิริ

คณะกรรมการ

พยาบาลวิชาชีพชำนาญการพิเศษ โรงพยาบาลมหาราชนครศรีธรรมราช

๑๑.๒.๑๐ นางลมัย แสงเพ็ง

คณะกรรมการ

พยาบาลวิชาชีพชำนาญการ โรงพยาบาลมหาราชนครศรีธรรมราช

๑๑.๒.๑๑ นางสมจิตรร์ ยอดระบำ

คณะกรรมการ

พยาบาลวิชาชีพชำนาญการ โรงพยาบาลมหาราชนครศรีธรรมราช

๑๑.๒.๑๒ นางสาววีรวรรณ บุญวงศ์

คณะกรรมการ

พยาบาลวิชาชีพชำนาญการ ศูนย์อนามัยที่ ๑๑ นครศรีธรรมราช

และเลขานุการ

เขตสุขภาพที่ ๑๒ ยะลา

- ๑๒.๑ ศูนย์เฝ้าระวังโรคติดต่อที่ ๑๒ ยะลา
- ๑๒.๑.๑ ผู้อำนวยการศูนย์อนามัยที่ ๑๒ ยะลา
- ๑๒.๑.๒ นางเรียมฤทัย หลีเส็น คณะทำงาน และเลขานุการ นักวิชาการสาธารณสุขชำนาญการพิเศษ ศูนย์อนามัยที่ ๑๒ ยะลา
- ๑๒.๒ คณะทำงานทบทวนและวิเคราะห์สาเหตุการตายมารดา เขตสุขภาพที่ ๑๒
- ๑๒.๒.๑ นายสุธรรม ปิ่นเจริญ ที่ปรึกษา รองศาสตราจารย์ ภาควิชาสูติศาสตร์และนรีเวชวิทยา คณะแพทยศาสตร์ มหาวิทยาลัยสงขลานครินทร์
- ๑๒.๒.๒ นายขจรศักดิ์ ศิลปโภชากุล ที่ปรึกษา ศาสตราจารย์ ภาควิชาอายุศาสตร์ คณะแพทยศาสตร์ มหาวิทยาลัยสงขลานครินทร์
- ๑๒.๒.๓ นางวายุพา วงศ์วิกรม ที่ปรึกษา ผู้อำนวยการสำนักการแพทย์ เขตสุขภาพที่ ๑๒ สำนักการแพทย์ เขตสุขภาพที่ ๑๒
- ๑๒.๒.๔ นายเจ๊ะอิดเร๊ะ ตือระ ประธาน รองผู้อำนวยการฝ่ายการแพทย์ โรงพยาบาลนราธิวาสราชนครินทร์
- ๑๒.๒.๕ นายประวิทย์ ชัยกองเกียรติ รองประธาน นายแพทย์เชี่ยวชาญ (ด้านสูติ-นรีเวชกรรม) ศูนย์อนามัยที่ ๑๒ ยะลา
- ๑๒.๒.๖ นายชัชวาล ก่อสกุล รองประธาน หัวหน้างานสูติ-นรีเวชกรรม โรงพยาบาลศูนย์หาดใหญ่ จังหวัดสงขลา
- ๑๒.๒.๗ นายพิพัฒน์ มงคลฤทธิ์ รองประธาน นายแพทย์ โรงพยาบาลยะลา
- ๑๒.๒.๘ นางสาวทิพวรรณ เลียบสื่อตระกูล คณะทำงาน ศาสตราจารย์ หัวหน้าหน่วยระบาดวิทยาภาควิชา สูติศาสตร์และนรีเวชวิทยา คณะแพทยศาสตร์ มหาวิทยาลัยสงขลานครินทร์
- ๑๒.๒.๙ นางสาวฐิติมา สุนทรสังข์ คณะทำงาน รองศาสตราจารย์ ภาควิชาสูติศาสตร์และนรีเวชวิทยา คณะแพทยศาสตร์ มหาวิทยาลัยสงขลานครินทร์
- ๑๒.๒.๑๐ นางสาวจิตเกษม สุวรรณรัฐ คณะทำงาน รองศาสตราจารย์ ภาควิชาสูติศาสตร์และนรีเวชวิทยา คณะแพทยศาสตร์ มหาวิทยาลัยสงขลานครินทร์
- ๑๒.๒.๑๑ นางกรัณฐรัตน์ ปิยนันท์จรัสศรี คณะทำงาน ผู้ช่วยศาสตราจารย์ ภาควิชาสูติศาสตร์และนรีเวชวิทยา คณะแพทยศาสตร์ มหาวิทยาลัยสงขลานครินทร์
- ๑๒.๒.๑๒ นายธันพันธ์ ชูบุญ คณะทำงาน ผู้ช่วยศาสตราจารย์ ภาควิชาสูติศาสตร์และนรีเวชวิทยา คณะแพทยศาสตร์ มหาวิทยาลัยสงขลานครินทร์

| | |
|---|---------------------|
| ๑๒.๒.๑๓ นางวรรณมา อังคสุวรรณ | คณะทำงาน |
| รองผู้อำนวยการ (ฝ่ายการแพทย์) โรงพยาบาลหาดใหญ่ จังหวัดสงขลา | |
| ๑๒.๒.๑๔ นางพีระนันท์ แก้วสุกใส | คณะทำงาน |
| หัวหน้ากลุ่มงานสูติ-นรีเวชกรรม โรงพยาบาลสงขลา | |
| ๑๒.๒.๑๕ นางเสริมศรี ปฐมพาณิชย์รัตน์ | คณะทำงาน |
| หัวหน้ากลุ่มงานสูติ-นรีเวชกรรม โรงพยาบาลพัทลุง | |
| ๑๒.๒.๑๖ นายสมชัย อิศรพัฒนสกุล | คณะทำงาน |
| หัวหน้ากลุ่มงานสูติ-นรีเวชกรรม โรงพยาบาลสตูล | |
| ๑๒.๒.๑๗ นายไตรภพ จารุทัศน์ | คณะทำงาน |
| หัวหน้ากลุ่มงานสูติ-นรีเวชกรรม โรงพยาบาลตรัง | |
| ๑๒.๒.๑๘ นางเพ็ญแข รถมณี | คณะทำงาน |
| หัวหน้ากลุ่มงานสูติ-นรีเวชกรรม โรงพยาบาลนราธิวาสราชนครินทร์ | |
| ๑๒.๒.๑๙ นายนวย สุขไชยะ | คณะทำงาน |
| หัวหน้ากลุ่มงานสูติ-นรีเวชกรรม โรงพยาบาลยะลา | |
| ๑๒.๒.๒๐ นายศรวิทย์ ศีลาฉาย | คณะทำงาน |
| หัวหน้ากลุ่มงานสูติ-นรีเวชกรรม โรงพยาบาลปัตตานี | |
| ๑๒.๒.๒๑ นายพงษ์ศักดิ์ เตชะวัชรานนท์ | คณะทำงาน |
| นายแพทย์ชำนาญการ โรงพยาบาลหาดใหญ่ จังหวัดสงขลา | |
| ๑๒.๒.๒๒ นางเริงฤทัย หลีเส้น | คณะทำงาน |
| นักวิชาการสาธารณสุขชำนาญการพิเศษ ศูนย์อนามัยที่ ๑๒ ยะลา | และเลขานุการ |
| ๑๒.๒.๒๓ นางนันทรัตน์ ภูประดิษฐ์ | คณะทำงาน |
| พยาบาลวิชาชีพชำนาญการพิเศษ โรงพยาบาลสงขลา | และผู้ช่วยเลขานุการ |
| ๑๒.๒.๒๔ นางรัชณี เทียมแก้ว | คณะทำงาน |
| พยาบาลวิชาชีพชำนาญการ สำนักงานสาธารณสุขจังหวัดปัตตานี | และเลขานุการ |
| ๑๒.๒.๒๕ นางถรรศนา เจริญไวย | คณะทำงาน |
| พยาบาลวิชาชีพชำนาญการ ศูนย์อนามัยที่ ๑๒ ยะลา | และเลขานุการ |

บทบาทหน้าที่

๑. ศูนย์อนามัย

- (๑.) ประสานกับคณะกรรมการอนามัยแม่และเด็กระดับจังหวัดเพื่อรวบรวมข้อมูลมารดาตาย
- (๒.) จัดประชุมทบทวนและวิเคราะห์สาเหตุการตายมารดา
- (๓.) ส่งข้อมูลมารดาตายเบื้องต้นผ่านโปรแกรม CE ออนไลน์ ให้แก่กรมอนามัย ภายใน ๗ วัน และรายงานผลการทบทวนและวิเคราะห์ สาเหตุการตายมารดา (CE-๖๒) ผ่านโปรแกรมออนไลน์ ภายใน ๓๐ วัน
- (๔.) สนับสนุนคณะกรรมการอนามัยแม่และเด็กระดับจังหวัดดำเนินงาน การเฝ้าระวังมารดาตาย และการจัดการความเสี่ยงมารดาเชิงรุก (save mom)

๒. คณะทำงานสืบสวนและวิเคราะห์สาเหตุการตายมารดา

- (๑.) ทบทวนและวิเคราะห์สาเหตุการตายมารดา ค้นหาปัจจัยที่ทำให้เกิดเหตุและหาทางแก้ไขปัญหาเชิงระบบ
- (๒.) ออกแนวทางข้อปฏิบัติ (Early Recommendation) เพื่อแก้ไขปัญหาล่วงหน้าและป้องกันเหตุเกิดซ้ำ
- (๓.) ส่งแบบฟอร์มรายงานการตายมารดา (CE-๖๒) ออนไลน์ผ่าน <http://savemom.anamai.moph.go.th> แก่กรมอนามัย ภายใน ๓๐ วัน

หมายเหตุ : (๑.) กรณีพบมารดาตายที่จังหวัดใด ให้ประธานคณะกรรมการอนามัยแม่และเด็กและเลขานุการของจังหวัดนั้นเข้าร่วมเป็นคณะทำงานทบทวนและวิเคราะห์สาเหตุการตายมารดา (๒.) อาจมีการเชิญแพทย์สาขาอื่นที่เกี่ยวข้องเข้าร่วมทบทวนและวิเคราะห์สาเหตุการตายมารดาเป็นรายๆไป (๓.) ไม่ควรให้แพทย์ผู้ดูแลเข้าร่วมในการทบทวนและวิเคราะห์สาเหตุการตายมารดา (๔.) การทบทวนแต่ละครั้ง ควรมีคณะกรรมการ ๔-๗ คน ไม่ควรมากเกินไป (๕.) ราชวิทยาลัยสูตินรีแพทย์แห่งประเทศไทยจะส่งรายชื่อผู้เชี่ยวชาญเพื่อให้แต่ละเขตพิจารณาเชิญเข้าร่วมทบทวนและวิเคราะห์สาเหตุการตายมารดา